



## Research Paper

# Investigating the mausoleums in the Safavid city of Howzdaar in Sistan

Javad Alaei moghadam\*<sup>1</sup><sup>1</sup> Assistant Professor, Department of Archaeology, Faculty of Humanities, Zabol University, Zabol, Iran.

10.22080/jiar.2020.3089

**Received:**

July 9, 2022

**Accepted:**

August 19, 2022

**Available online:**

September 11, 2022

**Keywords:**

Sistan, City of Howzdaar, Traditional Architecture, Mausoleums

## Abstract

The mausoleums are one of the manifestations of art in the Islamic architecture and has always been noticed in world of Islam, especially in Iran; In such a way that they are noticeable in most of the cities in Iran and in different historical periods. In the east side of Iran, especially in Sistan province, in internal or outer cemeteries of every historical city we can find samples of mausoleums which are very important in the region's architecture. One of these cities that date back to the late Teimuri and the early Qajari era, is Howzdaar in south of Sistan, located in the Ramrood region which due to the high health rate of the monuments in this area, it is one of the best samples of the late architectural studies. This city holds the remains of the outer cemeteries which each one of them hold a number of unique mausoleums within. These mausoleums, which are varied in structure comparing to other similar samples, have a special place in the history of architecture in Sistan; However, with such high ranking, these mausoleums have never been comprehensively and specifically studied. In this context, the introduction and the study of these valuable heritage are the priorities of archaeological and the Islamic architectural studies in the region. The purpose of this research is to introduce, study and classify the architectural style of the mausoleums in the historic city of Howzdaar in Sistan.

**\*Corresponding Author:** Javad Alaei moghadam**Address:** Assistant Professor, Department of Archaeology, Faculty of Humanities, Zabol University, Zabol, Iran.**Email:** [javadalaye@yahoo.com](mailto:javadalaye@yahoo.com)**Tel:** 09159850479



علمی

# بررسی بناهای آرامگاهی شهر صفوی حوضدار سیستان

جواد علایی مقدم\*

<sup>۱</sup> استادیار گروه باستان‌شناسی، دانشکده علوم انسانی، دانشگاه زابل، زابل، ایران.

10.22080/jiar.2020.3089

## چکیده

بناهای آرامگاهی از جمله جلوه‌های هنر معماری دوره اسلامی است که در نقاط مختلف جهان اسلام بویژه ایران مورد توجه خاص قرار داشته است به نحوی که در اکثر مناطق و شهرهای ایران، در ادوار مختلف تاریخی اینگونه بناها قابل مشاهده است. در شرق ایران بویژه در منطقه سیستان در داخل یا قبرستان‌های پیرامونی هر شهر تاریخی، می‌توان نمونه‌هایی از این بناهای آرامگاهی را یافت که جایگاه ویژه‌ای در سنت معماری منطقه دارند. یکی از این شهرها که متعلق به اواخر دوره تیموری تا اواسط دوران قاجار است، شهر حوضدار می‌باشد که در سیستان جنوبی و بخش رامرود قرار دارد و با توجه به میزان سلامت بالای بناهای موجود در آن، از بهترین نمونه‌های مطالعات معماری دوران متاخر است. در این شهر بقایای چند گورستان در کنار شهر باقی مانده است که در هر یک از آنها چند نمونه بنای آرامگاهی شاخص و منحصر به فرد وجود دارد. این آرامگاه‌ها که دارای ساختاری متنوع و متفاوت با نمونه‌های دیگر می‌باشند جایگاه ویژه‌ای در تاریخ معماری سیستان دارند، لیکن متاسفانه با وجود چنین ارزش بالایی، تا کنون به طور دقیق و همه جانبه مورد پژوهش و مطالعه قرار نگرفته اند، از این رو معرفی و مطالعه این آثار گرانبه‌ای از اولویت‌های پژوهشی در حوزه باستان‌شناسی و معماری دوران اسلامی منطقه می‌باشد. در این مقاله نگارنده بر آن است ضمن معرفی این نوع بناهای آرامگاهی شهر تاریخی حوضدار سیستان، به مطالعه، بررسی و طبقه بندی این نوع معماری بپردازد.

تاریخ دریافت:

۱۸ تیر ۱۴۰۱

تاریخ پذیرش:

۲۸ مرداد ۱۴۰۱

تاریخ انتشار:

۲۰ شهریور ۱۴۰۱

کلیدواژه‌ها:

سیستان، شهر حوضدار، معماری سنتی، بناهای آرامگاهی

\* نویسنده مسئول: جواد علایی مقدم

آدرس: استادیار گروه باستان‌شناسی، دانشکده علوم انسانی،

دانشگاه زابل، زابل، ایران.

ایمیل: [javadalaye@yahoo.com](mailto:javadalaye@yahoo.com)

تلفن: ۰۹۱۵۹۸۵۰۴۷۹

## ۱ مقدمه:

دشت سیستان سرزمینی نسبتاً بزرگ است که بین دو کشور ایران و افغانستان تقسیم شده است. بخش ایرانی سیستان با وسعت بالغ بر ۸۱۱۷ کیلومتر مربع، یک دشت تپه ماهوری و به عبارت بهتر یک فلات نسبتاً پست و با ارتفاع کمتر از ۵۱۰ متر از سطح دریاست که از خاک رس سفید خاکستری و قابل رویت کامل تشکیل شده است (احمدی، ۱۳۸۵: ۲۱). رودخانه هیرمند به عنوتن شریان اصلی حیات در سیستان، از مهمترین عوامل تأثیر گذار در ایجاد یک بستر زیست محیطی مناسب برای ساکنان منطقه، از گذشته‌های دور تاکنون بوده است. در واقع از قدیم الایام بستر جغرافیایی سیستان را حوزه آبخیز و آبریز هیرمند در برگرفته و سیستان و هیرمند همیشه عجین و مترادف و مکمل یکدیگر بوده‌اند، به طوری که حیات سیاسی و اقتصادی و اجتماعی سیستان از وجود هیرمند و برکات ناشی از آب جاری آن می‌باشد (ابراهیم زاده، ۱۳۷۴: ۶-۷). همان گونه که مصر بخشش نیل است سیستان نیز بخشش رود هیرمند است (باسورث، ۱۳۷۰: ۷). از ویژگی‌های مهم رودخانه هیرمند تغییر مسیر رودخانه در بخش دلتای آن می‌باشد. اگر چه تغییر مسیر رودخانه در بخش دلتای آن مسئله غیر عادی نیست ولی در مورد هیرمند به دلیل موقعیت توپوگرافی هموار، شیب کم و جهت و شدت وزش باد این تغییر بسیار شدید است (توانا - بریمانی، ۱۳۷۹: ۲۰۶-۲۰۵). رودخانه هیرمند بارها در طول تاریخ تغییر مسیر داده است. از جمله مسیرهای این رودخانه می‌توان به مسیر گودزره، مسیر رامرود یا رود بیابان در دشت شهر سوخته و مسیر سنارود و در نهایت مسیر فعلی آن اشاره نمود (ابراهیم زاده، ۱۳۸۰: ۱۰). تمامی این مسیرها از بخش‌های مختلف به دریاچه‌ای بزرگ هامون که از شمال تا جنوب غربی پهن دشت سیستان را در برگرفته است، منتهی می‌گردند.

دریاچه هامون به دلیل موقع جغرافیایی آن، موجودیت دائمی‌اش در درازای سال و به علت

شیرینی آبش که به کار آبیاری می‌رود، مهمترین دریاچه در بخش فلات خاوری ایران است (مجتهد زاده، ۱۳۷۸: ۳۳). گستره پوشش آب دریاچه در ازای سال و از سالی به سال دیگر متفاوت است و بین ۳۲۰۰ کیلومتر مربع تا ۱۲۰۰ کیلومتر مربع متغییر است که در سال‌های کم آبی به سه پهنه: هامون پوزک، هامون صابری و هامون هیرمند تقسیم می‌شود (نوری و دیگران، ۱۳۸۶: ۳۵-۳۶).

وجود رودخانه هیرمند و دریاچه هامون از یک سو و از سوی دیگر خاک حاصلخیز مناسب و غنی در این پهن دشت، شرایط مساعدی برای استقرار های جمعیت زیادی را فراهم نموده و همین امر در طول تاریخ موجب بوجود آمدن شهرها، شهرک‌ها و روستاهای متعدد و منحصر به فردی در این منطقه شده است که هر یک دارای بخش‌ها و بناهای مختلفی می‌باشند (علایی مقدم، ۱۳۹۰: ۲۴۷). از مهمترین بناهای موجود می‌توان به بناهای آرامگاهی در شهرهای تاریخی سیستان اشاره نمود که بویژه در دوران اسلامی به علت اعتقادات قوی و روشن مسلمانان، همواره مورد احترام بوده و در اثر تنش‌ها و تحولات سیاسی در منطقه، کمتر از هر بنای دیگری دچار تخریب و ویرانی شده‌اند، از این رو مطالعه آنها جایگاهی انکار ناپذیر و شاخص در مطالعات معماری هر دوره و منطقه دارد.

## ۲ حوضدار در منابع تاریخی:

هر چند در کتاب تاریخ سیستان چند بار به منطقه حوضدار اشاره شده است لیکن هیچ توصیفی و بحثی در مورد وجود شهر و یا ساختار معماری خاصی در آن صورت نگرفته است و به آوردن نام این منطقه اکتفا شده است.

در احیاء الملوک نیز نویسنده در حین نقل ماجرای مختلف تاریخی منطقه، چندین بار به این منطقه اشاره می‌نماید که از نظر جغرافیایی یکی از مناطق حاصلخیز و پر جمعیت سیستان آن دوران بوده است. بر اساس نوشته‌های این کتاب آب زراعی



با توجه به شواهد تاریخی تا نیمه اول قرن یازدهم و حتی یک و نیم قرن بعد از آن، منطقه حوضدار، کندر و رامرود، تا زمانی که مشکل در وضع آبرسانی انهار پدید نیامده بود از رفاه نسبی برخوردار و سیادت و ریاست آن در دست خاندان رئیسی بوده است. در حوضدار ابتدا رئیس هادی بعنوان بزرگ و کلانتر یاد می‌شود و بعد از وی رئیس رستم و پسرش رئیس هادی به حکومت این منطقه رسیدند. رئیس علی، رئیس عارف و رئیس خسرو از بزرگان این شهر بوده‌اند. (رئیس الذاکرین دهبانی، ۱۳۸۸: ۵۳). در اواخر قرن ۱۲ هجری قمری غلام شاه بزرگ طایفه سرابندی که آن سال‌ها قدرت بزرگ سیستان محسوب می‌شد، با وجود نارضایتی شاه رستم رئیسی، دختر وی را برای پسرش خاستگاری و عقد نمود، و در جواب به این عمل، شاه رستم رئیسی از شرکت قوم خود در مراسم عروسی جلوگیری کرد و همین امر موجب جنگ بین طرفین گردید که نتیجه آن کشته شدن شاه رستم و شکست و متواری شدن رئیسی‌ها از شهر حوضدار بود. طایفه رئیسی برای انتقام بند کمال خان را شکستند و همین امر موجب بی‌آبی حوضدار و متروک شدن آن گردید.

### ۳ شهر تاریخی حوضدار:

حوضدار به منطقه‌ی وسیعی اطلاق می‌شود که در ۵۶ کیلومتری جنوب غربی شهر زابل و ۵ کیلومتری غربی جاده آسفالته زابل- زاهدان اطلاق می‌گردد که تا چند قرن پیش به عنوان یکی از مناطق بسیار پرآب سیستان به حساب می‌آید. این منطقه توسط یکی از شاخه‌های رود بیابان (هیرمند جنوبی) که به کانال حوضدار و رامرود مشهور بوده است، آبیاری می‌شده است (تصویر ۱).

شهر حوضدار در مرکز منطقه حوضدار (شمال غربی سیستان جنوبی) واقع شده است، فضایی به طول چهار کیلومتر و عرض دو کیلومتر را شامل می‌شود که پیرامون آن آثار و شواهد حصار و باروی قابل مشاهده نیست (تصویر ۲). در این شهر آثار و بقایای

منطقه حوضدار به همراه مناطق کند و زره از رودخانه رامرودی تامین می‌شده است (ملک شاه حسین، ۱۳۸۳: ۱۳۴۴-۱۴۴). این منطقه از نظر ارتباطی هم در کنار یکی از مهمترین راه‌های باستانی سیستان قرار دارد که به عراق عجم منتهی می‌شده است (همان: ۲۲۰). گویا در اواخر دوران تیموری و اوایل دوران صفویه، منطقه حوضدار اهمیت بیشتری یافته به نحوی که از اهالی آن در جریان‌های مختلف اتفاق افتاده در منطقه یاد می‌شود. در این دوران این منطقه یکی از مناطق چهاردهگانه اصلی سیستان محسوب می‌شد که تحت فرمانروای ملک محمود سیستانی و البته زیر نظر امرای قزه باش که از طرف شاهان صفوی به منطقه آمده بودند، قرار داشته است (همان: ۱۵۵-۱۵۷).

پس از فوت ملک محمود حکومت سیستان به شاهزادگان و امرای قزلباش رسید و آنان به مدت چهل و دو سال بر این ایالت فرمانروایی کردند و همین امر موجب نارضایتی اهالی سیستان و کمتر شدن رابطه آنها با امرا و شاهزادگان صفوی مستقر در منطقه شد (پیری، ۱۳۸۹: ۱). لیکن اهالی منطقه جنوبی سیستان از جمله حوضدار همچنان با آنها ارتباط داشته‌اند که احتمالاً به علت نزدیکی مکانی با منطقه استقرار این امرای قزه باش بوده است.

ملک شاه حسین سیستانی در این باره می‌نویسد: «... قریب هزار خانوار قزلباش در شهر بود و هزار سوار با جعفر سلطان نیز آمده بودند این دو، سه هزار کس با تبع خود به مشقت بسیار اوقات می‌گذرانیدند و سوای اهالی حوض دار و سرابان و آبخوران و اصل شهر کسی با قزلباش رفت‌وآمد نمی‌کرد» (ملک شاه حسین، ۱۳۴۴: ۱۹۸).

در زمان ملک جلال الدین در سال ۱۰۰۲ ه. ق، ازبکان بیشتر منطقه سیستان (که احتمالاً حوضدار هم جزء آنها بوده است) را تصرف و مورد غارت قرار داده و ویرانی‌های بسیاری به جای گذاشتند. پس از تصرف مجدد سیستان توسط شاه عباس صفوی، بار دیگر حکومت تمام آن به ملک جلال الدین واگذار شد (پیری، ۱۳۸۹: ۳).

پرداخت (بزی، ۱۳۹۳) که تحقیق فوق بر اساس اطلاعات و داده‌های طرح بررسی باستان‌شناختی سیستان و بررسی‌های نگارنده در جهت پلان برداری منطقه حوضدار، انجام گرفت. آخرین فعالیت باستان‌شناسی صورت گرفته در این منطقه شامل طرح پلان برداری و مستند نگاری برخی آثار شاخص شهر حوضدار در سال ۱۳۹۳ می‌باشد که توسط نگارنده و زیر نظر پژوهشگاه باستان‌شناسی کشور به انجام رسید (علایی مقدم، ۱۳۹۳)

## ۵ گاهنگاری:

با توجه به تاریخ گذاری نسبی صورت گرفته از طریق مقایسه گونه شناختی نمونه‌های سفالین سطحی محوطه، که طی عملیات بررسی باستان‌شناختی سیستان در مورد شهر تاریخی حوضدار صورت پذیرفت، می‌توان چنین بیان نمود که این منطقه از قرن ۶ تا قرن ۱۲ هجری قمری دارای استقرار بوده است (موسوی حاجی و مهرآفرین، ۱۳۸۶، ج ۱۲: ۷۴۸، ۷۵۷، ۷۶۵، ۷۷۳، ۷۸۱، ۷۹۰ و ۷۹۸).

البته همانطور که ذکر شد گاهنگاری صورت گرفته بیشتر مربوط به کلیت منطقه حوضدار بوده است که با نمونه برداری سفال صورت گرفته است که در آن گاه چند بنای مختلف متعلق به چند دوره، کنار هم قرار گرفته اند که اختلاف ساخت آنها به چند قرن می‌رسد. از سوی دیگر با توجه به منابع تاریخی از جمله احیاء الملوک (ملک شاه حسین: ۱۳۸۳) و شجره الملوک (صبوری و دیگران: ۱۳۸۶) که به صورت پراکنده و اکثراً غیر مستقیم به این شهر اشاره نموده‌اند، شهر حوضدار فعلی را باید مربوط به اواخر قرن ۹ تا اوایل قرن ۱۲ هجری دانست.

## ۶ قبرستان‌های حوضدار:

در محدوده و پیرامون شهر تاریخی حوضدار، در ۴ قسمت آثار و بقایای قبرستان‌هایی وجود دارد که قبرستان شمالی بزرگترین آنهاست (تصویر ۳). پس

بیش از ۶۶ بنا و محوطه اسلامی باقی مانده است که با توجه به ساختار معماری و بر اساس کارکرد احتمالی، به دسته‌های زیر تقسیم می‌شود: ارگ و کاخ حاکم نشین، بناهای مسکونی تک ایوانی و دو ایوانی، بناهای مسکونی به هم پیوسته، چند عمارت حصار دار بشدت تخریب شده، چندین بخش صنعتی دارای کوره، سه آسباد بزرگ، بقایای چند برج و منار، بقایای دو کوشک، یک اصطبل بزرگ، بنای-های بزرگ با کارکرد احتمالی اداری و حکومتی، چند بنای بزرگ با کارکرد نامشخص، چند قبرستان و بناهای آرامگاهی (علایی مقدم، ۱۳۹۰: ۱۴۹-۱۵۲).

## ۴ پیشینه مطالعات حوضدار:

در مورد این شهر سیاحان و گردشگران مختلف اروپایی و ایرانی به اختصار مطالبی را یاد نموده‌اند که تماماً توصیفی اندک از ویرانه‌ها و افسانه‌های مرتبط با آنهاست. باستان‌شناس منطقه نیز در خلال پرداختن به موضوعات اصلی مدنظر خود، اشاراتی به اختصار به این منطقه نموده‌اند لیکن هیچ‌یک به بررسی دقیق در مورد این شهر نپرداخته‌اند. اولین گام جامع و علمی باستان‌شناسی در مورد این شهر مربوط به پروژه جامع بررسی باستان‌شناختی پهن‌دشت سیستان به سرپرستی سید رسول موسوی حاجی و رضا مهرآفرین بود که در آن به بررسی، مستند نگاری و ثبت آثار و ابنیه این شهر به عنوان مجموعه‌ای از آثار باستانی سیستان پرداخته شد (موسوی حاجی و مهرآفرین، ۸-۱۳۸۷: جلد ۱۵ و ۱۶). پس از آن نگارنده در خلال پایان نامه کارشناسی ارشد خود با عنوان "بررسی شهرهای دوران تاریخی و اسلامی سیستان با استناد به منابع تاریخی و شواهد باستان‌شناختی" به بررسی و مطالعه این شهر پرداخت (علایی مقدم، ۱۳۹۰). پس از آن در سال ۱۳۹۳، خانم مریم بزی در خلال پایان نامه کارشناسی ارشد خود با عنوان "پژوهشی در باستان‌شناسی منطقه ی حوضدار سیستان" به بحث و تحقیق در مورد باستان‌شناسی این شهر



توجه به بررسی‌های باستان شناسی صورت گرفته در شهر حوضدار، تعداد این آرامگاه‌ها شامل ۱۵ بنای کوچک و بزرگ است که بر اساس پلان دارای تنوع هستند. این بناهای آرامگاهی به شرح زیر می‌باشد:

۱- بنای ایوان دار I: این آرامگاه، بنایی به ابعاد ۸٫۴ × ۱۵ متر در جهت ساختاری شمال غربی- جنوب شرقی می‌باشد که در شمال قبرستان شمالی شهر حوضدار قرار دارد. بنا شامل ایوانی به عرض ۴٫۸ متر و عمق ۶٫۸ متر با دیوارهایی به ضخامت ۱۸۰ سانتی متر است که از طریق ورودی طاق دار به عرض ۱۲۰ سانتی متر به اتاق گنبددار منتهی می‌گردد. ایوان که امروزه سقف آن فرو ریخته است، دارای سه پنجره طاقدار کوچک در دو دیوار جانبی است. اتاق گنبددار، دارای پلانی مربع به ضلع ۶۲۰ سانتی متر و دیوارهای به ضخامت ۱۴۰ سانتی متر است که علاوه بر ورودی شمالی (ورودی ایوان) دارای ورودی دیگری در جنوب و به قرینه آن است. در مرکز دیوارهای شرقی و غربی این اتاق نیز پنجره‌هایی مشبک در ابعادی برابر با ورودی‌ها، وجود دارد. علاوه بر آن چهار پنجره کوچک طاقدار به عرض ۷۰ سانتی متر، با تناسب هر چه تمام‌تر در بالای ورودی و پنجره‌های مشبک اتاق گنبددار قابل مشاهده است. معماران سیستانی به نحوی شایسته از تناسب و قرینه سازی در این بنا استفاده نموده‌اند به نحوی که حتی جهت ایجاد سقف گنبدی بر روی بنای فوق، از فیلیپوش‌هایی بزرگ و تقریباً برابر با نصف اندازه هر ضلع اتاق استفاده نموده‌اند تا علاوه بر ایجاد گنبد، در حین حفظ سادگی و سلابت بنا، آن را از یکنواختی دور سازند. متأسفانه امروزه نیمی از گنبد این بنا فرو ریخته است. با توجه به شواهد موجود تمام بنده این بنا دارای اندودی ضخیم از گل بوده است که در

از آن قبرستان جنوبی از وسعت زیادتری برخوردار است و دو منطقه دیگر که دارای قبور اندکی است، شامل بخش کوچکی در غرب و جنوب غربی، بخش کوچکی در شرق می‌شوند.

ساختار قبور در این قبرستان‌ها تقریباً یکسان است و شامل سازه‌ای با طاق کوچک آهنگ که دارای طولی بین ۲۰۰ تا ۲۶۰ سانتی متر و عرضی بین ۱۴۰ تا ۲۰۰ سانتی متر می‌شوند. این سازه‌های طاقدار که می‌توان آنها را سنت قبور منطقه سیستان نامید، در تمام نقاط سیستان فرهنگی قابل مشاهده است. در ساخت این قبور ابتدا مقداری از زمین را خاکبرداری نموده و اقدام به دیوار چینی با خشت می‌نمایند تا ارتفاع دیوارها به مقدار اندکی از سطح زمین‌های اطراف بالاتر بیاید. این مقدار متفاوت می‌باشد به طوری که ارتفاع دیوار قبور از سطح زمین پیرامونی بین ۵ تا ۵۰ سانتی متر متغیر است. پس از ساخت دیوار پیرامونی، طاق آهنگ کوچکی بر روی قبر ایجاد می‌نمایند که در برخی از آنها دقت و تناسب کمی بکار رفته است.

در قبرستان‌های حوضدار اکثر نمونه قبور کوچک، با طاقی کم ارتفاع ( زیر ۴۰ سانتیمتر) است که با گذشت زمان و تاثیر بسیار زیاد فرسایش بادی، اکثراً تخریب شده و در بسیاری موارد به صورت پشته‌های کوچک نمایان هستند. البته چند نمونه خاص در این قبرستان‌ها به علت ساخت بهتر و ابعاد بیشتر، از سلامت بیشتری برخوردار است. با توجه به مطالعه صورت گرفته، این قبور را می‌توان به سه دسته: یک بخشی، دو بخشی و سه بخشی تقسیم نمود (پلان ۱ تا ۳، نمونه‌های A, B, C, D). در نمونه‌های سه بخشی معمولاً فضای میانی از عرض بیشتری نسبت به فضاهای طرفین برخوردار است و دارای یک ورودی در ضلع جنوبی می‌باشد.

علاوه بر قبور یاد شده، آنچه بیش از هر مورد موجب شاخص شدن قبرستان‌های شهر تاریخی حوضدار شده است، بناهای آرامگاهی است که در آنها وجود دارد و در بردارنده جلوه‌ای از معماری سنتی سیستان در دوران متاخر اسلامی می‌باشد. با

جنوبی قرار دارد. فضای داخل این آرامگاه در بخش پایین دیوارها ساده، اما در بخش فوقانی دارای سه طاقنمای کوچک در هر ضلع است که بخش طاق آنها به صورت پلکانی ساخته شده است. فیلیپوش‌های این آرامگاه نیز به تبعیت از این طاقنماها دارای طاقی پلکانی می‌باشند. متاسفانه سقف این آرامگاه فرو ریخته است لیکن با وجود فیلیپوش‌ها به صورت گنبدی بوده است. ضخامت دیوار این آرامگاه ۹۰ تا ۱۰۰ سانتی متر است و از خشت خام و ملات گل ساخته شده است. در وسط این اتاق بقایای قبری طاقدار به ابعاد  $210 \times 360$  سانتی متر و ارتفاع ۵۰ سانتی متر وجود دارد که به سبک قبور دیگر موجود در قبرستان ساخته شده است (تصویر ۵، بخش A).

۴- این آرامگاه که در شمال شرق آرامگاه شماره ۲ قرار دارد، شامل بنایی مستطیل شکل به ابعاد  $410 \times 890$  سانتی متر با جهت ساختاری شرقی- غربی می‌باشد که از یک ایوان مرکزی و دو اتاق قرینه دو طبقه در طرفین آن تشکیل شده است (پلان ۱، طرح ۴). ایوان به عرض  $350$  سانتی متر و عمق  $315$  سانتی متر دارای سه ورودی طاق دار است. ورودی شرقی و غربی به عرض  $80$  سانتی متر هر یک به فضایی اتاق‌های کوچک طرفین به ابعاد  $150 \times 330$  سانتی متر منتهی می‌گردند که در دو طبقه ساخته شده است. این اتاق‌ها در طبقه همکف دارای پنجره‌ای مشبک در ضلع شمالی و طاقچه‌ای به قرینه آن در ضلع جنوبی می‌باشند. طبقه دوم فوقانی که امروزه بخش عمده آن تخریب شده است به ابعاد قسمت پایین است. سقف طبقه هم کف به صورت چهار وجهی و طبقه فوقانی فرو ریخته است، لیکن به احتمال فراوان همانند سقف زیرین

فضای داخلی آرامگاه بر روی آن اندودی دیگر از گچ وجود داشته است. آخرین بخش این آرامگاه، شامل پلکانی متصل به ضلع غربی بنا است که به صورت مجزا ولی همجوار آن ساخته شده است (پلان ۱، طرح ۱). متاسفانه به علت فرو ریختن آوار، قبر یا قبور داخل آرامگاه مدفون شده‌اند و در مورد آنها به طور دقیق نمی‌توان اظهار نظر نمود لیکن با توجه به بقایای اندک می‌توان بیان نمود که قبور از نوع قبور طاق دار قبرستان می‌باشند (تصویر ۴، بخش A و B).

۲- بنای ایوان دار II : این آرامگاه در کلیات و پلان همانند بنای آرامگاهی شماره I می‌باشد (پلان ۱، طرح ۲) و تنها دارای اختلافات جزئی به شرح زیر است:

- پنجره‌های ایوان ورودی جای خود را به طاقنماهای کوچک داده‌اند.
- عرض ایوان بیشتر ( $535$  سانتی متر) و عمق آن کمتر ( $620$  سانتی متر) از بنای شماره I می‌باشد.
- اتاق گنبدار دارای ابعاد بیشتر ( $680 \times 700$  سانتی متر) است ولی ضخامت دیوارهای و عرض پنجره‌های مشبک کمتر از بنای I است.
- هیچگونه پلکانی در این آرامگاه وجود ندارد (تصویر ۴، بخش C و D).

۳- این آرامگاه در  $8$  متری شرق بنای شماره ۲ قرار دارد و شامل بنای با پلان مستطیل به ابعاد  $620 \times 570$  سانتی متر با جهت ساختاری شرقی - غربی و دارای دو ورودی است (پلان ۱، طرح ۳). ورودی اصلی آرامگاه در ضلع شمالی قرار دارد و شامل طاقی بزرگ به عرض  $380$  سانتی متر می‌شود که به علت عرض زیاد، سیمایی شبیه به یک ایوان مستقل را به این بنا داده است. ورودی دوم به عرض  $120$  سانتی متر در ضلع



از طریق دو ورودی در دیوارهای جانبی، با اتاق‌های کوچک راه می‌یابد. این اتاق‌ها که کاملاً قرینه و مشابه ساخته شده‌اند، به ابعاد  $۲۷۰ \times ۲۸۰$  سانتی‌متر می‌باشند که در آنها طاقچه‌ای به قرینه یکی از ورودی‌ها ساخته شده است. سقف این بنا به صورت یک گنبد مرکزی با چندین طاق آهنگ متصل به آن بوده است که امروز تنها بخش‌های اندکی از فیلیوش‌های گنبد مرکزی و قسمت‌های اندکی از پایه طاق آهنگ دالان‌ها باقی مانده است. ضخامت دیوارهای این آرامگاه بین ۹۰ تا ۱۳۰ سانتی‌متر متغیر است. نکته قابل ذکر این است که آرامگاه فوق دارای پلکانی باریک به عرض ۷۰ سانتی‌متر در منتهی‌الیه شرقی ضلع جنوبی است که به فضای پشت بام منتهی می‌شود (تصویر ۶، بخش A و B)

۷- این آرامگاه که در غرب آرامگاه شماره ۶ قرار دارد، بنایی چهار ایوانه با محیط مربع، به ضلع ۱۲ متر می‌باشد (پلان ۲، طرح ۷). هر ایوان دارای دهانه‌ای به عرض ۴۷۰ سانتی‌متر و عمق ۲۰۰ سانتی‌متر است که از طریق ورودی طاق داری به عرض ۱۱۰ سانتی‌متر به فضای درونی (اتاق گنبددار) منتهی می‌شوند، البته در وضعیت کنونی دو ورودی شمالی و جنوبی با خشت مسدوده شده‌اند. با توجه به عدم دقت در این دیوار چینی و همچنین عدم چفت و پست با دیوار اصلی، این دیوارها در دوره بعدی به این فضا الحاق شده است. اتاق مرکزی این آرامگاه دارای پلان پیچیده‌تری نسبت به آرامگاه‌های دیگر است به طوری که سازندگان در هر ضلع طاق نمایی بزرگ و شکلی ساخته، حد واصل هر دو پایه طاق را جلو آورده و به ضلعی کوچک تبدیل نموده‌اند. از سوی دیگر در بالا و طرفین هر ورودی پنجره‌های مشبک بزرگ و متناسب

بوده است. در قسمت جنوبی این بنا رد و نشانی از دیوار حیاطی به ابعاد  $۵ \times ۱۳$  متر به چشم می‌خورد که درون آن دو قبر به ابعاد  $۱۵۰ \times ۲۳۰$  و  $۱۶۰ \times ۲۳۰$  سانتی‌متر وجود دارد. ضخامت دیوارهای این حیاط ۴۰ سانتی‌متر بوده است و ورودی جنوبی ایوان به طور مستقیم به آن راه دارد (تصویر ۴، بخش B و C).

۵- این آرامگاه چهارطاقی کوچکی با پلان مربع به ضلع ۶ متر است که در ۱۴ متری جنوب آرامگاه شماره ۳ قرار دارد. ضخامت دیوارهای این بنا ۹۰ سانتی‌متر می‌باشد و در هر ضلع دارای ورودی طاق داری وجود دارد. عرض ورودی‌های شمالی و جنوبی ۱۱۰ سانتی‌متر و ورودی‌های شرقی و غربی ۱۲۰ سانتی‌متر است. متأسفانه از ارتفاع این بنا تنها ۱۶۰ سانتی‌متر باقی مانده و سقف آن به طور کامل فرو ریخته است. در مرکز این قبری طاقدار وجود دارد که با وجود تجمع آوار، می‌توان سقف طاقی آن را مشاهده نمود (تصویر ۵، بخش D).

۶- این آرامگاه که دارای پلانی پیچیده و منحصر به فرد است شامل فضایی با محیط بیرونی مستطیل به ابعاد  $۱۳,۴ \times ۱۴,۲$  متر با جهت ساختاری شرقی- غربی که در قبرستان شرق مجموعه حوضدار قرار دارد. این آرامگاه متشکل از یک فضای چلیپایی منظم مرکزی و چهار اتاق در هر گوشه است (پلان ۲، طرح ۶). فضایی چلیپایی به صورت یک اتاق هشت ضلعی مرکزی و چهار دالان متصل به آن می‌باشد که هر یک از این دالان‌ها از طریق ورودی به عرض ۱۱۰ سانتی‌متر به فضای بیرون راه می‌یابند. در هر طرف این ورودی‌ها طاقچه‌ای به عرض ۷۰ سانتی‌متر و ارتفاع ۸۵ سانتی‌متر و بالای آنها پنجره‌ای به عرضی برابر با ورودی وجود دارد. علاوه بر ورودی انتهایی، هر دالان



۹- این آرامگاه که در شرق مجموعه حوضدار قرار دارد، بنایی تک ایوانه به ابعاد  $۷۴۰ \times ۸۵۰$  سانتی متر با جهت ساختاری شمال غربی به جنوب شرقی می‌باشد (پلان ۲، طرح ۹). ایوان با دهانه‌ای به عرض  $۵۰۰$  سانتی متر و عمق  $۲۰۰$  سانتی متر از طریق ورودی به عرض  $۱۲۰$  سانتی متر به اتاق گنبد متصل می‌شود. این اتاق دارای ورودی دیگری در ضلع جنوبی و به قرینه ورودی شمالی و همچنین دو پنجره مشبک با ابعاد مشابه ورودی‌ها در دو جبهه شرقی و غربی است. آرامگاه فوق از جمله بناهای حوضدار با درصد تخریب بالا در منطقه حوضدار است (تصویر ۸، بخش A و B).

۱۰- این آرامگاه بنایی به شدت صدمه دیده به پلانی مشابه آرامگاه شماره ۳ می‌باشد (پلان ۲، طرح ۱۰) که امروزه بخش اندکی از آن باقی مانده است (تصویر ۸، بخش C).

۱۱- این آرامگاه که در غرب مجموعه حوضدار قرار دارد، بنای چهار گوش به ابعاد  $۷,۱ \times ۷$  متر است (پلان ۳، طرح ۱۱). آرامگاه دارای یک اتاق با دو ورودی در جبهه‌های شمالی و جنوبی و دو پنجره مشبک است که تماما مشابه و به عرض  $۹۰$  سانتی متر ساخته شده‌اند. در بالای هر یک از این ورودی و پنجره‌های مشبک، درون طاق‌های شکیل و مشابه در هر جهت، پنجره‌ای طاق دار وجود دارد که روشنایی این آرامگاه را تامین می‌نمودند. سقف این آرامگاه فرو ریخته است لیکن با توجه به فیلیپوش‌ها، این سقف از نوع گنبدی است. نکته جالب در این آرامگاه تفاوت در نوع پنجره‌های مشبک و طاق‌های بکار رفته در بالای ورودی‌ها نسبت به آرامگاه‌های دیگر است. در کنار این آرامگاه چند قبر ساده و سه بخشی با ارتفاع بیش از حد معمول و ساختار شکیل‌تر وجود دارد

با ابعاد آنها وجود دارد. متأسفانه این آرامگاه به شدت آسیب دیده است و حتی در کنار ایوان‌های شمالی آن اقدام به حفاری غیر مجاز نموده‌اند که این عمل به پایه‌های بنا آسیب فراوانی رسانده است (تصویر ۶، بخش C و D).

۸- این آرامگاه که در  $۱۴$  متری جنوب غربی آرامگاه شماره ۷ قرار دارد، بنایی تک ایوانه با جهت ساختاری شمالی- جنوبی می‌باشد که از خشت خام و گل ساخته شده است (پلان ۲، طرح ۸). ایوان به عرض  $۳۶۵$  سانتی متر و عمق  $۱۷۰$  سانتی متر رو به شمال است و از طریق ورودی به عرض  $۹۵$  سانتی متر به اتاق گنبد منتهی می‌گردد. اتاق آرامگاه به ابعاد  $۴ \times ۴$  متر، علاوه بر ورودی شمالی، دارای ورودی در جنوب و به قرینه است. دو ضلع غربی و شرقی این اتاق نیز دارای دو پنجره مشبک طاقدار می‌باشد که در ابعاد و فرم کاملاً مشابه ورودی‌ها ساخته شده است. بیشتر سقف گنبدی این بنا فرو ریخته و تنها چهار فیلیپوش ساده و بخشی از پایه گنبد باقی مانده است (تصویر ۷، بخش A و B).

در کنار این آرامگاه، آرامگاهی دیگر در جبهه جنوب غربی و متصل بخش جنوبی، دیوار غربی وجود دارد. این آرامگاه بنایی چهار ضلعی به ابعاد  $۴۶۰ \times ۴۵۰$  سانتی متر می‌باشد که تنها ورودی آن به عرض  $۹۰$  سانتی متر در ضلع جنوبی قرار دارد. فضای داخل آرامگاه ساده و بدون تزیینات می‌باشد و در آن دو پنجره مشبک به عرض  $۶۰$  و  $۸۰$  سانتی متر در دو دیوار شمالی و غربی وجود دارد. از آنجایی که آرامگاه دوم دارای ساختی بسیار ضعیف‌تر از آرامگاه اول است و طوری ساخته شده که پنجره مشبک ضلع غربی آرامگاه اول را مسدود نموده، به راحتی می‌توان نتیجه گرفت که این آرامگاه سال‌ها پس از آرامگاه اول ساخته شده است (تصویر ۷، بخش C و D).



متر در ضلع شمالی است و اضلاع دیگر بنا دارای پنجره‌های مشبک با ابعاد یکسان می‌باشند. در هر سوی این ورودی و پنجره‌های مشبک، طاقچه‌هایی با عرض متغیر بین ۷۰ تا ۸۵ سانتی متر با سقف قوسدار و به صورت کاملاً متقارن وجود دارد. سقف این بنا نیز مانند دیگر آرامگاه‌ها فرو ریخته و تنها فیلیپوش‌های آن که نسبت به بنا، دارای ابعاد بزرگی می‌باشند، بر جای مانده است. در مرکز این آرامگاه قبری طاقدار با ابعاد ۲۵۰×۳۰۰ سانتی متر از خشت وجود دارد که بقایای مدفن صاحب یا صاحبان آرامگاه است (تصویر ۹، بخش A و C).

۱۴- این آرامگاه که در چند صد متری شرق آرامگاه شماره ۱۲ قرار دارد بیشترین صدمه را در بین آرامگاه‌های حوضدار متحمل شده است و از آن تنها ارتفاع کمی از دیوارها باقی مانده است (پلان ۳، طرح ۱۴). این آرامگاه به ابعاد ۷۰۰×۷۲۰ سانتی متر دارای پلانی چهار گوش و مشابه با آرامگاه شماره ۱۳ است (تصویر ۹، بخش D).

## ۷ نتیجه گیری:

همانطور که ذکر شد شهر تاریخی حوضدار یکی از منحصر به فردترین و شاخص‌ترین شهرهای دوران اسلامی در شرق کشور است که می‌توان آن را مجموعه‌ای بی نظیر از سنت‌های معماری دوران متاخر اسلامی نامید. از آنجایی که معماری و بناهای موجود در این شهر اکثراً بلافاصله پس از دوران مسکون بودن، متروک شده و ساخت و ساز جدیدی در آنها یا محدوده آنها ایجاد نشده، در واقع شواهدی زنده و با کمترین میزان تغییر کالبدی و کاربردی می‌باشند، از این رو مطالعه دقیق و همه جانبه بخش‌ها و بناهای مختلف آن جایگاه بسیار بالای در شناخت معماری تاریخی منطقه دارد. بناهای آرامگاهی نیز به عنوان بخشی از این شهر تاریخی جایگاه ویژه‌ای در مطالعات باستان‌شناسی و معماری منطقه دارد.

که احتمالاً مدفن محل دفن اشخاص بزرگ و یا مربوط به صاحب آرامگاه است (تصویر ۸، بخش D).

۱۲- این آرامگاه که در قبرستان جنوبی شهر حوضدار قرار دارد، دارای پلانی تک ایوانه مشابه با آرامگاه‌های شماره ۱ و ۲ می‌باشد و تنها اختلاف موجود مربوط به ابعاد، ورودی‌ها و تعداد و نوع طاقچه‌ها است (پلان ۳، طرح ۱۲). ایوان این بنا به عرض ۴۵۰ سانتی متر و عمق ۲۹۵ سانتی متر رو به شمال‌غربی ساخته شده است که دیوارهای جانبی آن ۱۶۵ سانتی متر ضخامت دارند. ایوان به پنجره مشبک بزرگی به عرض ۱۳۵ سانتی متر منتهی می‌گردد که در طرفین آن طاقچه‌های ساده و در بالای آن پنجره‌ای طاقدار وجود دارد. در جنوب ایوان اتاق آرامگاه به ابعاد ۶۱۰×۶۰۰ سانتی متر قرار دارد که علاوه بر دیوار شمالی و منتهی به ایوان، در دو دیوار شرقی و غربی نیز دارای پنجره‌های مشبک و پنجره‌ای طاقدار در بالای آنها است. ورودی این اتاق به عرض ۱۴۰ سانتی متر، در ضلع جنوبی قرار دارد. در دو سویه تمام دیوارها طاقچه‌هایی ساده به ابعاد ۷۰×۸۵ سانتی متر ساخته شده که در طراحی آنها کمال دقت در تقارن به کار رفته است. از سقف گنبدی این آرامگاه تنها فیلیپوش‌ها و بخشی از پایه گنبد باقی مانده است. از عناصر دیگر موجود در این آرامگاه، پلکان متصل به بخش جنوبی دیوار شرقی بنا می‌باشد که در وضعیت فعلی وضعیت مناسبی ندارد و پله‌های آن بر اثر فرسایش صاف شده‌اند (تصویر ۹، بخش A و B).

۱۳- در شرق آرامگاه شماره ۱۲، آرامگاه کوچک دیگری با محیط چهار ضلعی به ابعاد ۶۲۰×۶۰۰ سانتی متر قرار دارد (پلان ۳، طرح ۱۳). ورودی این آرامگاه به عرض ۱۳۰ سانتی

چهار ورودی و پنجره متقارن در هر ضلع (آرامگاه‌های شبه چهار طاقی) و آرامگاه‌های مستطیل شکل با یک ورودی عریض در شمال و یک ورودی کوچک در جنوب (آرامگاه شبه ایوانی) تقسیم می‌شود.

دسته پنجم شامل بنایی خاص متشکل از یک ایوان مرکزی، اتاق‌های جانبی در طرفین و حیاطی در جنوب است که با توجه به شواهد، قبور اصلی در حیاط و احتمالاً در باغی کوچک قرار داشته‌اند.

در نهایت باید چنین بیان نمود که این آرامگاه‌ها که از فاخرترین آرامگاه‌های موجود در سیستان می‌باشند، به احتمال فراوان به حاکمان، بزرگان و یا روحانیان منطقه حوضدار تعلق داشته‌اند که با توجه به کمی اطلاعات منابع تاریخی در مورد آنها و همچنین متروک شدن کل منطقه سیستان جنوبی و عدم وجود تاریخ شفاهی منطقه‌ای (به علت عدم تداوم سکونت در این شهر) مشخص نمودن هویت صاحبان آرامگاه‌ها ناممکن است، لیکن از آنجایی که این شهر و بناهای موجود مربوط قرون ۸ تا ۱۲ هجری قمری می‌باشند، احتمال فراوان این آرامگاه‌ها مدفن برخی ملوک همدوره با این تاریخ و همچنین برخی بزرگان طایفه رئیسی که در دوران قاجاریه در این شهر حکومت می‌کردند، است.

طی مطالعات صورت گرفته بر مبنای بررسی‌های باستان‌شناختی و پلان برداری دقیق بناهای موجود، در مجموعه شهر حوضدار ۱۵ بنای آرامگاهی در چهار قبرستان (شمالی، جنوبی و غربی و شرقی) وجود دارد که بر اساس فرم و پلان آنها را می‌توان به پنج دسته مختلف تقسیم نمود:

دسته اول شامل آرامگاه‌های تک ایوانه است. این نوع آرامگاه که تعداد آنها به ۵ مورد می‌رسد، در هر چهار قبرستان حوضدار نمونه‌های آن وجود دارد و جز در قبرستان شرقی، در مابقی قبرستان‌ها بزرگترین بنا محسوب می‌شوند.

دسته دوم شامل بنایی چهار ایوانه می‌شود که تنها یک مورد از آنها در قبرستان شرقی به چشم می‌خورد و از حیث ظرافت و کیفیت ساخت، از بهترین بناهای موجود در شهر حوضدار است.

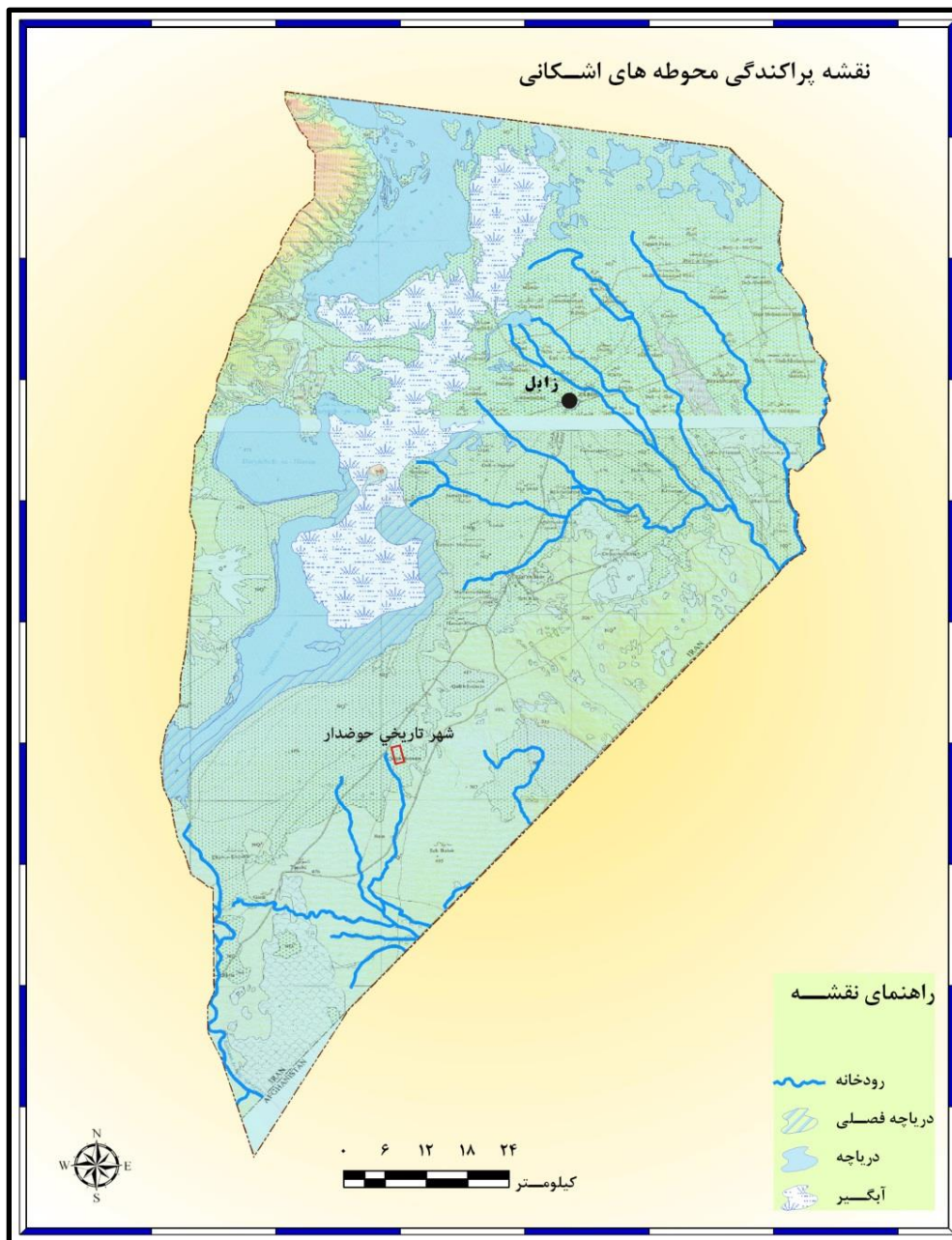
دسته سوم شامل بنای با تالار مرکزی چلیپایی است که از نمونه‌های نادر در کل منطقه سیستان محسوب می‌گردند. این آرامگاه با توجه به ابعاد زیاد، به احتمالاً فراوان آرامگاه خانوادگی یکی از خاندان‌های بزرگ شهر حوضدار و سیستان بوده است.

دسته چهارم شامل بناهای چهار ضلعی ساده است که تعداد آنها به ۷ عدد می‌رسد. این دسته خود به دو نوع: آرامگاه‌های چهار ضلعی منظم با



## منابع:

- ابراهیم‌زاده، عیسی. (۱۳۸۰). سیستان و موقعیت ژئوپولیتیک آن در توسعه منطقه‌ای. *مجله اطلاعات سیاسی-اقتصادی*، سال شانزدهم، شماره پیاپی ۱۷۳-۱۷۴.
- ابراهیم‌زاده، عیسی. (۱۳۷۴). سیستان در گذر زمان، بررسی برخی از نام‌های سیستان در ادوار تاریخی. *مجله علوم انسانی دانشگاه سیستان و بلوچستان*، شماره یک، سال اول. صص ۳۴-۷.
- احمدی، حسن. (۱۳۸۵). *سدهای باستانی سیستان بر پایه متون تاریخی و کاوش‌های میدانی*. زاهدان: پایگاه میراث فرهنگی، صنایع دستی و گردشگری شهر سوخته با همکاری اداره کل امور فرهنگی.
- باسورث، ارموند کیلفورد. (۱۳۷۰). *تاریخ سیستان*. ترجمه حسن انوشه، چاپ اول. تهران: انتشارات امیرکبیر.
- بزی، مریم. (۱۳۹۳). *پژوهشی در باستان‌شناسی منطقه ی حوضدار سیستان*. پایان نامه کارشناسی ارشد باستان‌شناسی، دانشگاه مازندران.
- پیری، محمد. (۱۳۸۹). *تاریخ سیستان در عصر قاجار*. مشهد: انتشارات سنبله.
- رئیس‌الذکرین دهبانی، غلامعلی. (۱۳۸۸). *زاد سروان سیستان: شرح منثور احوال طوایف سیستان*. مشهد: دقت.
- صبوری و دیگران. (۱۳۸۶). *شجره الملوک (تاریخ منظوم سیستان)*. تحقیق، تصحیح و
- توضیحات منصور صفت گل، تهران: مرکز پژوهش میراث مکتوب.
- علایی مقدم، جواد. (۱۳۹۰). *بررسی شهرهای دوران تاریخی و اسلامی سیستان با استناد به منابع تاریخی و شواهد باستان‌شناختی*. پایان نامه کارشناسی ارشد باستان‌شناسی. دانشگاه سیستان و بلوچستان.
- علایی مقدم، جواد. (۱۳۹۳). *بررسی و مستندنگاری مجموعه قلعه رستم حوضدار (پرونده‌های ثبتی)*، تهران: پژوهشگاه میراث فرهنگی کشور
- مجتهدزاده، پیروز. (۱۳۷۸). *امیران مرزدار و مرزهای خاوری ایران*، ترجمه: حمید رضا ملک-محمدی نوری. تهران: انتشارات شیرازه.
- ملک شاه حسین. (۱۳۸۳). *احیاء الملوک*. به اهتمام منوچهر ستوده. چاپ دوم. تهران: انتشارات علمی و فرهنگی.
- موسوی حاجی، سیدرسول و رضا مهرآفرین. (۱۳۸۷). *بررسی باستان‌شناختی پهن دشت سیستان (فاز ۱)*. جلد ۱ تا ۱۵، زاهدان: سازمان میراث فرهنگی، گردشگری و صنایع دستی.
- مهرآفرین، رضا و سیدرسول موسوی حاجی. (۱۳۸۸). *بررسی باستان‌شناختی پهن دشت سیستان (فاز ۲)*. جلد ۱۶ تا ۳۰، زاهدان: سازمان میراث فرهنگی، گردشگری و صنایع دستی.
- نوری، غلامرضا و دیگران. (۱۳۸۶). *تالاب هامون حیات سیستان*. تهران: انتشارات سپهر.



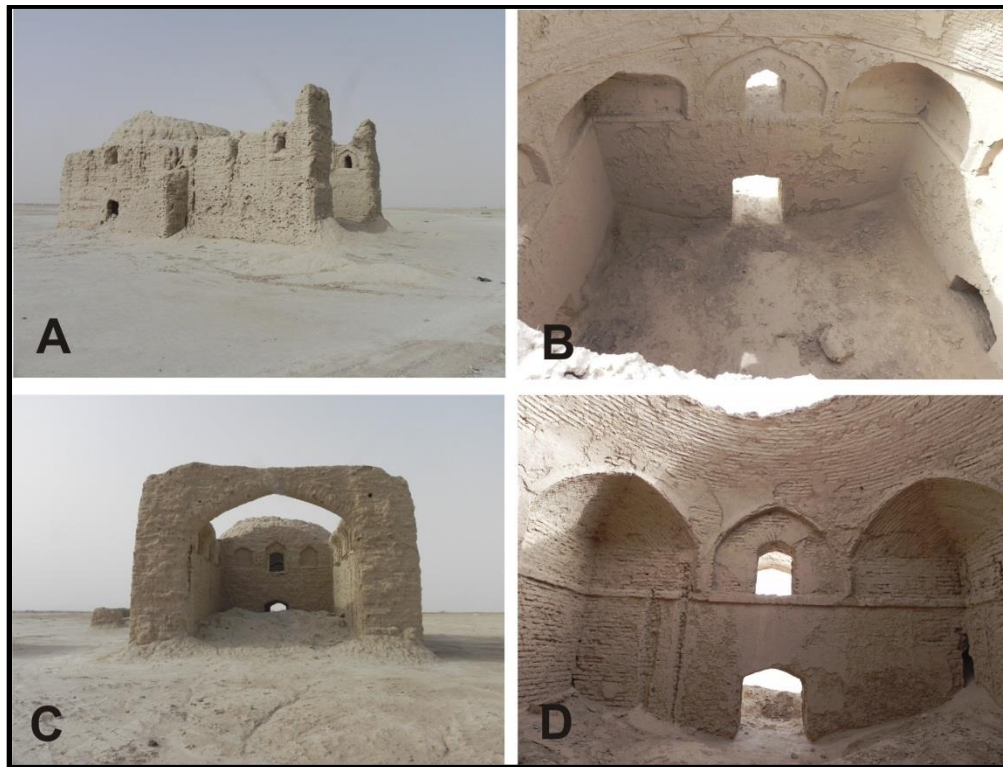
تصویر شماره ۱. سیستان. موقعیت شهر تاریخی حوضدار



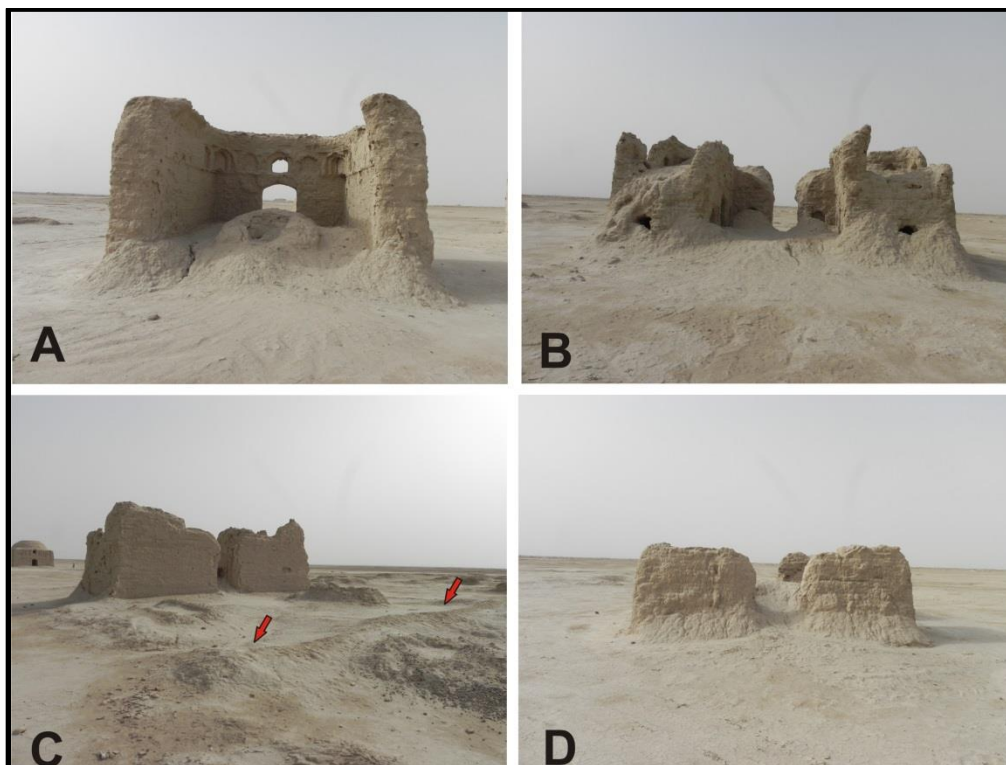
تصویر ۲. سیستان. بخش از شهر تاریخی حوضدار



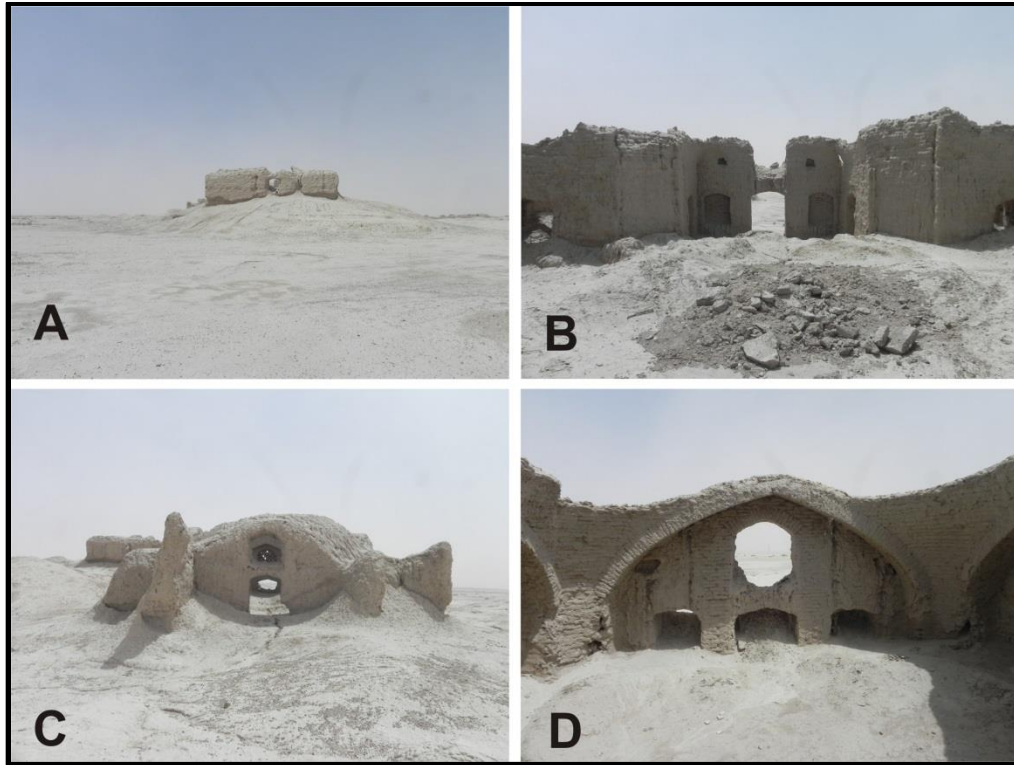
تصویر ۳. سیستان. یکی از قبرستان‌های شهر تاریخی حوضدار (قبرستان شمالی)



تصویر ۴. A و B: آرمگاه شماره ۱ - C و D: آرمگاه شماره ۲



تصویر ۵. A: آرمگاه شماره ۳ - B و C: آرمگاه شماره ۴ - D: آرمگاه شماره ۵



تصویر ۶. A و B: آرامگاه شماره ۶ - C و D: آرامگاه شماره ۷



تصویر ۷. A و B: آرامگاه شماره ۸ - C و B: آرامگاه الحاق شده به آرامگاه شماره ۸

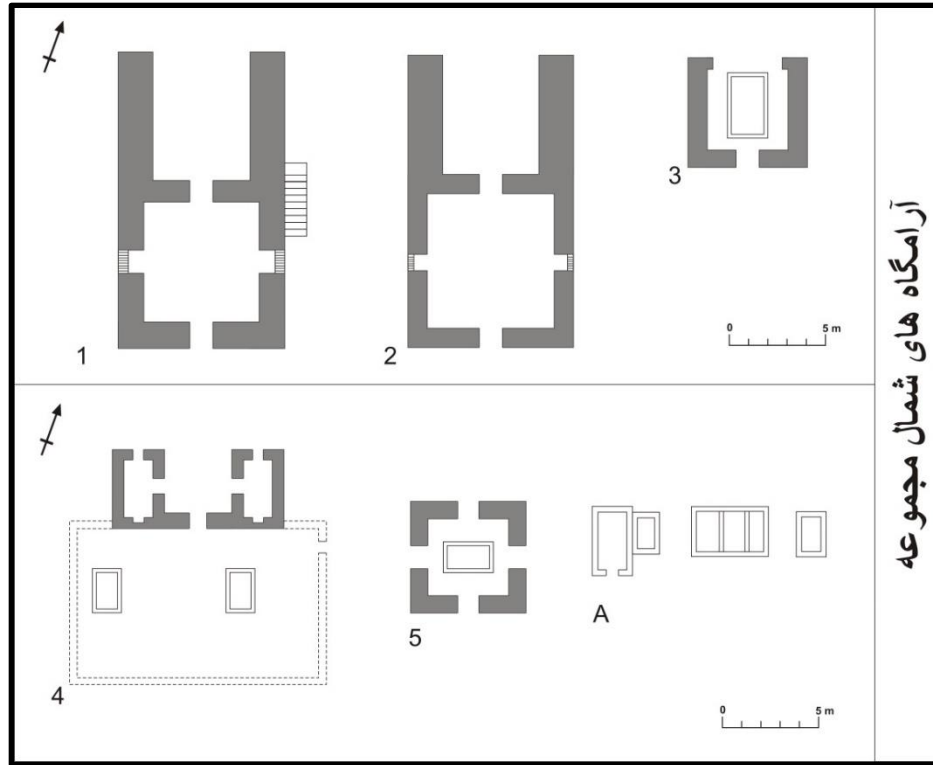




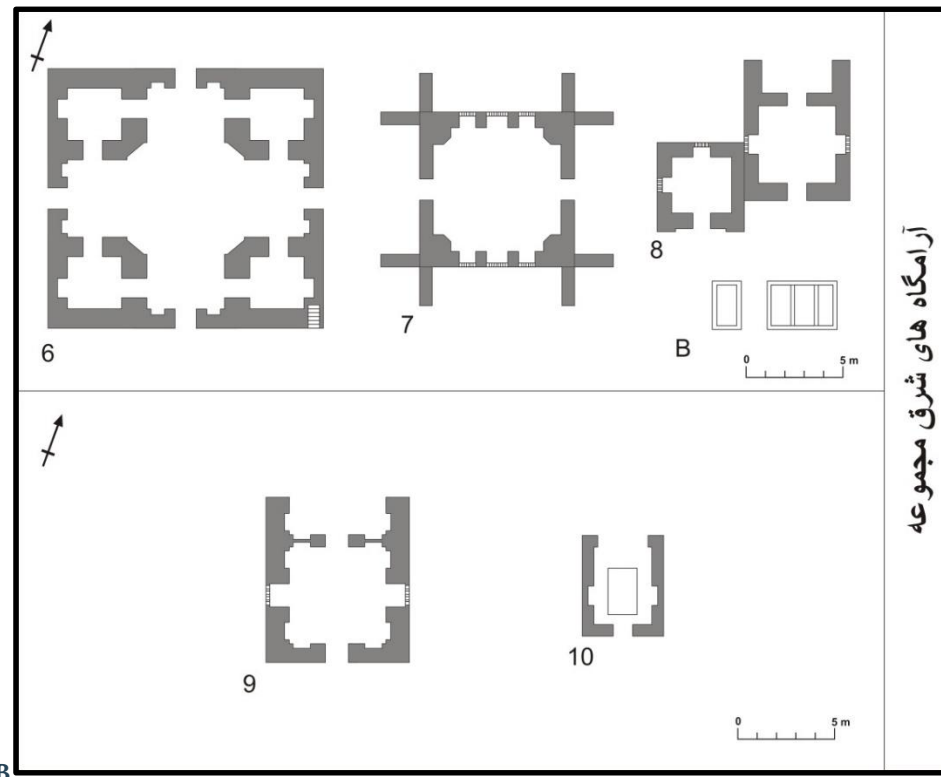
تصویر ۸. A و B: آرامگاه شماره ۹ - C: آرامگاه شماره ۱۰ - D: آرامگاه شماره ۱۱



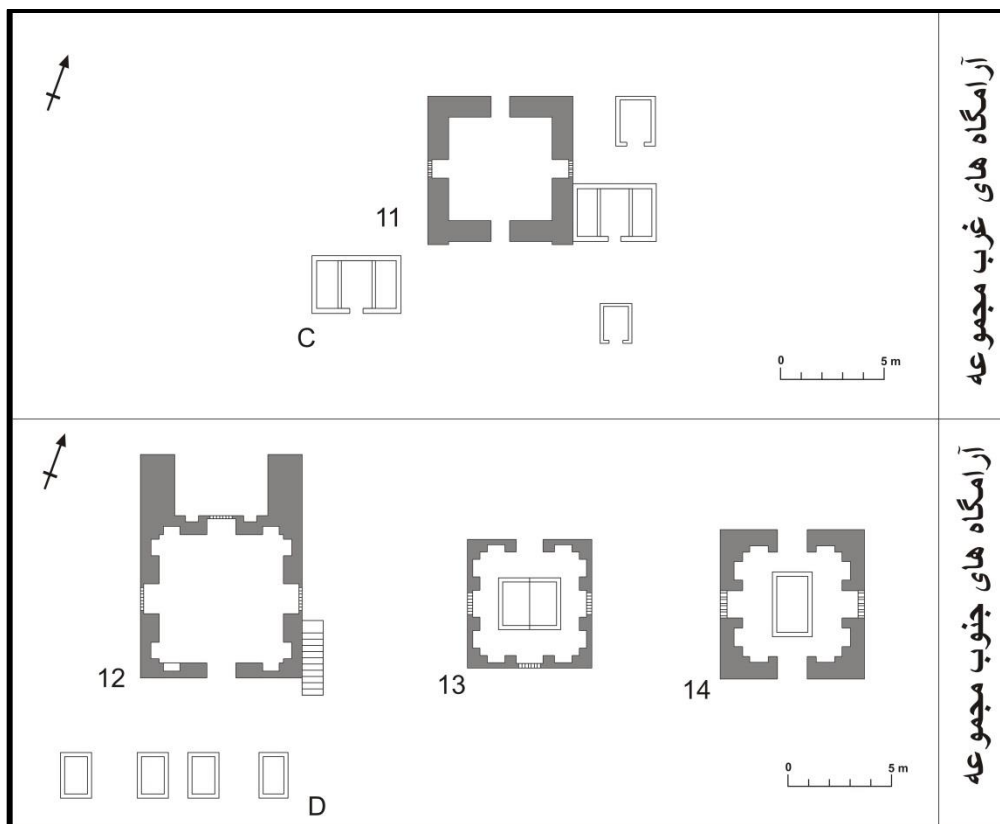
تصویر ۹. A: آرامگاه شماره ۱۲ (راست) و ۱۳ (چپ) - B: داخل آرامگاه ۱۲ - C: داخل آرامگاه ۱۳ - D: آرامگاه شماره ۱۴



پلان ۱. آرامگاه های قبرستان شمالی



پلان ۲. آرامگاه های قبرستان شرقی



پلان ۳. آرامگاه های قبرستان های غربی و جنوبی