



## Research Paper

# Survey of Dār al-Huffāz Importance Architecture in the Religious Ensembles, Case Study Dār al-Huffāz of Sheikh Safi al-din Ardabili's Ensemble

Hasan Yousefi<sup>\*1</sup> , Malakeh Gholmaqhani zadeh <sup>2</sup><sup>1</sup> Ph.D. of Islamic Archaeology, Ardabil Cultural heritage Organization<sup>2</sup> M.A of Art Research, Ardabil Cultural heritage Organization

10.22080/JIAR.2021.22319.1012

**Received:**

January 18, 2023

**Accepted:**

March 16, 2023

**Available online:**

September 5, 2023

**Keywords:**

Illkhanid and Safavid Priods, khaneqah ensemble, Religious Ensembles, Religious Centures, Historical Dār al-Huffāzs, Ardabil

## Abstract

In despite of importance of Dār al-Huffāz in architecture Islamic period ensembles such as in Ardabil, Mashad, sultaniyeh, Mazare sherif and Tabriz, th have not paid attentioned architectural theres on survey. of burial monuments formatation history .the study concentrated on formation pholasophy of Dār al-Huffāz and history its on religious monuments particularly Dār al-ershad of Ardabil's Dār al-Huffāz by historical interpretation method based on field and documentary studies have been investageted of Dār al-Huffāz formation and architecture its .Anticipation of architectural space some of the important religious memorials including sheikh safi al-din Ardabili's ensemble for religious ritual and worshiping of prayers, the recite of the quran and the reward of the quran an its reward to the spirit of the founders led to the design of hall called Dār al-Huffāz . Although our information is imperfect affair primitive examples of the of Dār al-Huffāz in the sultaniyeh and the Rab- e Reshidi academic foundation in Tabriz in the two decades of the eight century. But we know that Dār al-Huffāz of Ardabil was built in the two floors in between in the years of 735-755 A.H The original Output of the hall retains until the Shah safi era, but after the safavid period it became famous Qandil khaneh (lamps house) for the existence of numerous lights. Dār al-Huffāz not only had a crucial role in establishing the relationship and versatility of different parts of ensemble, but Dār al-Huffāz ornamentals of Ardabil were joined by islamic mysticism in comparison with other Dār al-Huffāzs.

**\*Corresponding Author:** Hasan Yousefi**Address:** Ardabil Cultural heritage Organization**Email:** [rymh2012@yahoo.com](mailto:rymh2012@yahoo.com)**Tel:** 09144571659



علمی

# بررسی جایگاه معماری دارالحفاظ در یادمان‌های معماری؛ مطالعه‌ی موردی دارالحفاظ مجموعه مذهبی شیخ صفی‌الدین اردبیلی

حسن یوسفی\*<sup>۱</sup> ID، ملکه گلمغانی‌زاده اصل<sup>۲</sup>

<sup>۱</sup> دکتری باستان‌شناسی اسلامی، باستان شناس اداره کل میراث فرهنگی اردبیل.  
<sup>۲</sup> کارشناس ارشد پژوهش هنر، اداره کل میراث فرهنگی استان اردبیل.



10.22080/JIAR.2021.22319.1012

## چکیده

در معماری تشکیلات خانقاهی-آرامگاهی و زیارتگاهی عصر ایلخانی تا تیموری، کم‌تر فضایی به لحاظ شکل‌گیری و ارتباط آن با تلاوت قرآن، قابل مقایسه با معماری دارالحفاظها و دارالتلاوه‌هاست. با وجود اهمیت دارالحفاظها در ایجاد سبک نوین مقبره‌سازی اسلامی، شکل‌گیری و جایگاه آن در تاریخ معماری ناشناخته مانده‌است. در پژوهش حاضر، که به روش توصیفی-تحلیلی با رویکرد تاریخی فرهنگی انجام یافته‌است، دلیل بنیاد دارالحفاظها در مراکز چون مشهدالرضا(ع)، اردبیل، سلطانیه، تبریز و مزار شریف، بررسی و تبیین شده‌است. پرسش‌های اصلی تحقیق؛ فلسفه‌ی شکل‌گیری دارالحفاظ چیست و عصر پرشکوه این فضاها کدام دوره است؟ چه وجه اشتراک بین دارالحفاظ اردبیل با دیگر دارالحفاظها وجود دارد؟ تجلی دارالحفاظ چه تاثیری در روند شکل‌گیری فضاهای معماری گذاشت؟ دارالحفاظهای ربع رشیدی و سلطانیه، متعلق به سده‌ی هشت، و بقعه‌ی شیخ صفی‌الدین اردبیلی و مشهدالرضا(ع) به ترتیب مربوط به دوره آل‌جلایری و عصر تیموری از قدیمی‌ترین نمونه‌های طراحی قمداد می‌شوند. دارالحفاظها، نه تنها ابداعی خلاقانه در یادمان‌های آرامگاهی، در گذار از تشکیلات خانقاهی-آرامگاهی به مراکز زیارتی هستند، بلکه نقش موثر در ارتقای معنویت در مراکز آرامگاهی و زیارتگاهی داشتند. این فضاها، در ارتباط منسجم بخش‌های گوناگون معماری و انتظام بخشیدن به موضوع زیارت و برگزاری مناسک و تلاوت قرآن و خواندن زیارتنامه نقش اساسی داشتند. دارالحفاظ تشکیلات خانقاهی-آرامگاهی شیخ صفی با بیش‌ترین کتیبه‌های قرآنی و حدیثی متعلق به سده‌های هشت و یازده هجری و نگارینه‌های تمثیلی و عرفانی آن، تاثیر دوسویه‌ی معماری و مفاهیم عرفانی را در طراحی چنین فضاهای قدسی و ارتقای معنویت به نمایش گذاشته‌است.

تاریخ دریافت:

۲۸ دی ۱۴۰۱

تاریخ پذیرش:

۲۵ اسفند ۱۴۰۱

تاریخ انتشار:

۱۴ شهریور ۱۴۰۲

کلیدواژه‌ها:

دوره‌های ایلخانی تا صفوی،  
 دارالحفاظهای تاریخی،  
 تشکیلات خانقاهی، مراکز  
 زیارتی

\* نویسنده مسئول: حسن یوسفی

آدرس: اداره کل میراث فرهنگی اردبیل

ایمیل: [rymh2012@yahoo.com](mailto:rymh2012@yahoo.com)

تلفن: ۰۹۱۴۴۵۷۱۶۵۹

## ۱ مقدمه

و گلمبگ، ۱۳۷۴: ۳۸۴)، اردبیل (یوسفی و گلمغانی‌زاده اصل، ۱۳۸۹: ۳۴۴-۲۷۹)، مشهد (مولوی، ۱۳۸۹: ۸۴)، تبریز (فضل‌الله همدانی، ۱۳۵۶: ۱۳۵)، سلطانیه (القاشانی، ۱۳۸۴: ۴۶) و شهر طبس در فاصله سده‌های هشت و نه هجری ساخته شد. البته در برخی مراکز خانقاهی-آرامگاهی نمازخانه عملکرد تقریباً مشابه دارالحفاظ را داشت. «در تشکیلات خانقاهی مجموعه تقی‌الدین دادا در بندرآباد یزد، متعلق به نیمه‌ی دوم سده‌ی هشت هجری، نمازخانه کوچکی دارد که با چهار دهانه طاق میان آرامگاه و مسجد قرار دارد و در هر طرف آن تعدادی غرفه/صفه ارتباطی دیده می‌شود» (ویلبر و گلمبگ، ۱۳۷۴: ۵۲۶-۵۲۷).

هم‌چنین وجود فضاهایی با عنوان دارالتلاوه با همان کارکرد دارالحفاظ در معماری تعدادی از آثار مذهبی خراسان بزرگ دوره‌ی تیموری؛ سمرقند، برلاس، شاه‌زنده بیانگر دو منظر متفاوت در معماری سبک آذری است. این پژوهش، برای درک روشنی از اهمیت مذهبی دارالحفاظ و بازشناسی فلسفه‌ی معماری آنها در مراکز مذهبی با طرح پرسش‌هایی از این دست؛ ۱. فلسفه‌ی شکل‌گیری دارالحفاظ و عصر پرشکوه این فضاها چیست؟ ۲. چه وجه اشتراک و احتمالاً اختلاف دارالحفاظ اردبیل با دیگر دارالحفاظ‌های تاریخی وجود دارد؟ ۳. تجلی دارالحفاظ چه تاثیری در روند فضاهای معماری مذهبی گذاشت؟ با مطالعه در تاریخ معماری دارالحفاظ‌ها و تهرنگ آنها به تبیین اهمیت آنها در ارتقای معنویت در هنر معماری مراکز خانقاهی و آرامگاهی پرداخته‌است.

دارالحفاظ‌های ربع رشیدی تبریز و سلطانیه متعلق به دو دهه‌ی اول سده‌ی هشت هجری از اولین نمونه‌های تاریخ معماری ایران هستند که تاثیر تهرنگ آنها در آثار بعدی مخصوصاً دارالحفاظ اردبیل، به خاطر وحدت سیاسی ایران در این دوره، دور از ذهن نیست. دارالحفاظ اردبیل که یکی دو

در نگاه اول دارالحفاظ چنان‌چه بسیاری از محققان تاریخ معماری نوشته‌اند؛ تالار محل تلاوت قرآن (ویلبر و گلمبگ، ۱۳۷۴: ۶۷۲) و بیت تلاش برای حفظ قرآن بوده‌است، ولی از منظری دیگر، و سیر در شیوه‌ی مقبره‌سازی دوره‌های فرهنگی ایران، رواق‌های اختصاصی حفظ و تلاوت قرآن و خلوت، و حریمی مقدس در نزدیکی یا متصل به حرم در تشکیلات دینی و زیارتی است. شکل‌گیری دارالحفاظ در معماری محلات و تشکیلات مهم خانقاهی-آرامگاهی و مراکز زیارتی از جمله مباحث مهم و در حین حال کمتر شناخته شده دوره‌ی اسلامی است که در ارتباط با بازشناسی شکل‌گیری و سیر تحول معماری و کیفیت آن در تاریخ و باستان‌شناسی تحقیق متمرکز وجود ندارد. بررسی تاریخ معماری مراکز مذهبی نشان‌دهنده‌ی آن است که این عنصر ابداعی ابتدا در مدخل مزار به طرز رواق و ایوان متجلی و با توسعه‌ی مزار در سمت مورد نظر با تالاری چهارگوش عمود بر آستانه به تعالی رسید. به عبارتی، این عنصر جدیدالابداع معماری تختگاهی در برابر آرامگاه و مشرف به آن بود. تجلی این عنصر در معماری ایران نه تنها نشان‌دهنده‌ی مکان دفن شخصیت‌های مهم سیاسی و مذهبی است، بلکه طراحی چنین فضایی محلی مناسب برای جماعت زائر و قاری و حافظ قرآن، و قرائت زیارتنامه و برگزاری مراسم دینی و عبادی و تلاوت قرآن و تلاش برای حفظ آن بوده‌است.

بررسی جغرافیای معماری ایران فرهنگی در عصر ایلخانی و تیموری نشان می‌دهد که با وجود کثرت مساجد در معماری و فعالیت‌های قرآنی در این اماکن، این مراکز فاقد دارالحفاظ بودند. بنابراین دارالحفاظ؛ فضای اختصاصی قاریان و حفاظ قرآن، نه به مسجد بلکه صرفاً به تشکیلات مهم خانقاهی-آرامگاهی و مراکز زیارتی اختصاص داشت. بیش‌تر دارالحفاظ‌های تاریخی ایران در معماری تشکیلات خانقاهی-آرامگاهی و مراکز زیارتی، شهرهای معروف سیاسی و فرهنگی دوره‌های موردبحث؛ هرات (ویلبر



خوشنویس (میرزا کوچک) احمد، (۱۳۸۹)، دارالحفاظ رشیدی، فصلنامه‌ی علمی فنی و هنری، ش ۵، پاییز، صص ۹۲-۶۹.

با آن‌که مقاله‌ی اخیر در ارتباط با بررسی و بازآفرینی تهرنگ دارالحفاظ ربع رشیدی براساس اسناد تاریخی از جمله اولین مطالعات مفید قلمداد می‌شود، ولی به خاطر عدم تطبیق با نمونه‌های قابل مقایسه از جمله دارالحفاظ اردبیل نیازمند تحقیق بیش‌تر است.

### ۳ روش تحقیق

این تحقیق تفسیری- تاریخی با تکیه بر منابع معتبر و اسناد تاریخی و مطالعات تطبیقی، قدمت و فلسفه شکل‌گیری دارالحفاظ‌های تاریخی ایران فرهنگی را با تاکید بر دارالحفاظ مجموعه مذهبی شیخ صفی‌الدین اردبیلی مورد بررسی قرار داده‌است.

### ۴ نقش و اهمیت دارالحفاظ در شهرک‌ها و تشکیلات خانقاه‌ی-آرامگاهی و مراکز زیارتگاهی

در بررسی شیوه‌ی معماری آذری در تشکیلات خانقاه‌ی-آرامگاهی و مراکز زیارتی، فضاهایی معماری خاصی وجود دارد که با شکل هندسی منتظم یا چهارگوش یا مستطیل روی مزار یا در محور مقابر شخصیت‌های دینی و سیاسی و متصل به آنها، برای برگزاری مناسک مورد استفاده قرار می‌گرفت. طراحی این فضاها، که به دارالحفاظ معروف شدند، در تسهیل اجرای مراسم دینی و مذهبی نقش مهم داشتند. تجلی طرح چنین فضاهایی بر ابداع شیوه‌ای جدید در سبک مقبره‌سازی سده هشت هجری تا عصر صفوی است. این فضاهای خاص که بیش‌تر در تشکیلات دینی صوفیانه و ابواب‌البرها و مراکز آرامگاهی و زیارتگاهی قابل شناسایی است، تهرنگ عمود بر مزار شخصیت‌های مذهبی و

دهه بعد از ربع رشیدی در تشکیلات خانقاه‌ی - آرامگاهی شیخ صفی‌الدین اردبیلی متجلی گردید، بی‌ارتباط با حلقه‌ی، گمشده معماری در اتصال به دارالحفاظ مشهدالرضا(ع) در عصر تیموری نیست. هرچند دارالحفاظ‌های تشکیلات خانقاه‌ی-آرامگاهی اردبیل و مشهدالرضا(ع) در جنب و متصل به مزار و صفه‌های جناحین طولی از لحاظ تهرنگ معماری تقریباً مشابه یکدیگر هستند، ولی دارالحفاظ اردبیل در مقایسه با مشهدالرضا(ع) از نظر حجم و تنوع کتیبه‌هایی با مضامین قرآنی و حدیثی(عصر جلایری و صفوی) و نیز نگارینه‌های تمثیلی و مفاهیم عرفانی، عصر صفوی، آن را به یکی از شاهکارهای معماری اسلامی مبدل کرده‌است.

### ۲ پیشینه‌ی تحقیق

با آن‌که به وجود دارالحفاظ در برخی از یادمان‌های مذهبی و منابع تاریخی اشاره شده‌است، ولی در تحقیقات معاصر، پژوهشی کامل و یکپارچه در ارتباط با بررسی تاریخ شکل‌گیری دارالحفاظ‌های دوره‌ی اسلامی ایران و اهمیت آنها در معماری یادمان‌های آرامگاهی صورت نگرفته‌است. محققان در مباحث تاریخ معماری معاصر در توصیف و تشریح آثار تاریخی فرهنگی به وجود فضاهای اختصاصی دارالحفاظ و دارالتلاوه در ابنیه‌ی مذهبی اشاره کرده‌اند که مهم‌ترین این منابع، موارد ذیل است: ویلبر، دونالد، لیزا گلمبک، (۱۳۷۴)، معماری تیموری در ایران و توران. ترجمه‌ی کرامت‌الله افسر و محمدیوسف کیانی، تهران: سازمان میراث فرهنگی کشور. صص ۵۰۷ تا ۵۱۲.

اوکین، برنارد، (۱۳۸۶)، معماری تیموری در خراسان. ترجمه‌ی علی آخشینی، مشهد: بنیاد پژوهش‌های اسلامی، آستان مقدس رضوی.

کی‌نژاد، محمدعلی، بلالی اسکویی، آریتا. (۱۳۹۰)، بازآفرینی ربع رشیدی براساس متون تاریخی، تهران: موسسه‌ی تالیف، ترجمه و نشر آثار هنری؛ متن.

سده‌های هشت و نه هجری است» (همان، ۱۳۷۴: ۶۹۷، ۵۲۶-۵۲۷، ۳۰۸-۳۰۹، ۳۱۲، ۲۹۶-۲۹۷).

این نکته مهم را هم نباید از نظر دور داشت که برخی مراکز آرامگاهی فضای دارالحفاظ و دارالتلاوه نداشتند، بلکه از معماری مسجد به عنوان محل تلاوت و قرائت استفاده می‌کردند؛ به استناد متون و وقف‌نامه در اوایل سده هشت هجری تمامی مجموعه مزارات عمده، مسجد جامع داشتند. «مسجد جامع ربع رشیدی و جامع غازانیه و مسجد جامع یزد از بزرگ‌ترین مساجد جامع این دوره هستند که از مستحذات و امکانات زیاد و خادمان برخوردار بودند. مسجد جامع ربع رشیدی، با ۲۴ حافظ و مسجد جامع یزد دارای ۲۰ حافظ بود که روزهای جمعه پیش از نماز جمعه جمع می‌شدند و تا زمانی که خطیب بر فراز منبر می‌رفت، قرآن را با صوت خوش تلاوت می‌کردند. جامع یزد مقریاتی (قاریان قرآن) داشت که در پیشگاه خطیب به تلاوت قرآن می‌پرداختند» (بلر، ۱۳۸۷: ۴۷-۴۶).

## ۵ دارالحفاظ ربع رشیدی

دارالحفاظ ربع رشیدی کارکرد دینی، آموزشی و فرهنگی از اولین نمونه‌های معماری از این دست در یادمان‌های خانقاهی-آرامگاهی در یک شهرک جدیدالاحداث بود. «دارالحفاظ موضعی در مقابل شبکه قبه/مقبره است و در واقع همان فضای زیر گنبد است. در این جا ایوان کوچکی جلوی گنبد و بین صفا و گنبد نیز شبکه‌ای چوبین قرار دارد. سردابه، که مدفن واقف است، در زیر گنبد، پایین فضای دارالحفاظ قرار دارد. در وقف نامه از ایوان مقبره با عنوان صفا کوچک یاد شده است. پس روضه، فضایی چهار ایوانی است که ارتفاع ایوان هایش یکسان نیست» (فضل‌الله همدانی، ۱۳۵۶: ۱۶۴، ۱۳۵، ۴۱).

ربع رشیدی یا ابواب‌البر رشیدی شامل مجموعه روضه: مسجد شتوی، مسجد صیفی، مدارس علوم اسلامی، دارالحفاظ (گنبد عالی یا مقبره رشیدالدین)، حجره‌های مدرسان و طلاب، کتابخانه،

سیاسی، یا گاهی روی سردابه‌ی مقبره متجلی گشت، مکانی مناسب برای بست عبادی و تلاوت آیات ربانی و هدیه‌ی آن به ارواح اموات بوده است. این فضاها در ابتدا با عنوان عمومی رواق یا حریم حرم (ابن‌بزاز اردبیلی، ۱۳۷۳: ۳۶-۱۲۳۵، ۹۵۸-۹۵۶)، گنبد یا برج مقبره (خوشنویس، ۱۳۸۹: ۷۰-۹۲) و با توسعه‌ی معماری با عنوان اختصاصی دارالحفاظ؛ محل حفظ و تلاوت قرآن (مینوی و افشار، ۱۳۵۰: ۳۹) معروف شدند. پراکنش چنین دارالحفاظ‌هایی در نواحی آذربایجان و ماوراءالنهر از اهمیت این مناطق در سیر تحول بناهای مذهبی و مطالعات معماری اسلامی است (جدول شماره ۱).

البته در حوزه‌ی ناحیه خراسان بزرگ به جز مشهدالرضا (ع) عصر تیموری فضاها عمومی؛ زیارتخانه، دارالتلاوه و دارالقرآن (ویلبر و گل‌مبک، ۱۳۷۴: ۶۹۷، ۵۲۶-۵۲۷، ۳۸۴-۳۸۱، ۳۷۶، ۳۰۸-۳۰۹، ۳۱۲، ۲۹۶-۲۹۷)، کارکردی مشابه با دارالحفاظ‌ها داشتند. چنین فضایی در شهرهای سمرقند، برلاس، شهر سبز، فتح‌آباد در نزدیکی بخارا و فرغانه شناسایی شده که با فضای اختصاصی چهارگوش متصل به مقبره، با عنوان زیارتخانه و دارالتلاوه با کاربری تلاوت قرآن، کارکردی مشابه دارالحفاظ داشتند. دارالتلاوه مسجد جامع گوگ گنبد شهر سبز متعلق به ۸۳۹ ق و دارالتلاوه آرامگاه الغیبیگ متعلق به ۸۴۱ ق و دارالتلاوه زیارتگاه شیخ کولال متعلق به ۷۷۵ ق در گورستان طایفه برلاس و مجموعه‌ی دارالتلاوه گورستان اسلامی برلاس متعلق به سده‌ی یازده هجری از جمله آثار موجود در این زمینه هستند (همان، ۱۳۷۴: ۳۸۴-۳۸۱، ۳۷۶). هم‌چنین در برخی از بقاع، فضایی با عنوان زیارتخانه وجود داشت که محل خواندن زیارتنامه توسط زائران و خلوتیان بود. «زیارتخانه‌های آرامگاه‌های قاسم‌بن عباس و قثم‌بن عباس به ترتیب متعلق به پیش از سده نه هجری و ۸۰۶ ق هر دو در مجموعه شاه‌زنده، زیارتخانه بقعه سیف‌الدین باخرزی در حومه‌ی فتح‌آباد در شرق بخارا، زیارتخانه بقعه پادشاه پیرم معروف به شاه جلیل/شاه پیران در فرغانه متعلق به





گنبد خوانند و بعضی احیان در آن صغه مذکور... (سعیدنیا، ۱۳۷۹: ۵۸-۴۷). به عبارتی، در قسمت جنوبی، عمارت روضه و در مقابل صغه، صدر یا مسجد صیفی و در غرب گنبد، مسجد شتوی قرار داشت. از بیان ترتیب و تدبیر امور دارالحفاظ؛ قبه و موضعی که بر در شبکه قبله قبلی است می‌توان حدس زد که شمع‌هایی برای روشنایی در مکان شبکه چوبین قبل از گنبد، و در صغه‌ی کوچک گذاشته می‌شد، تا حفاظ در آن‌جا نشسته و قرآن تلاوت کنند (فضل‌الله همدانی، ۱۳۵۶: ۱۶۴، ۱۳۵). هم‌چنین دو بیت‌الکتاب در جوار گنبد از یمین و یسار ساخته‌ام از جمله هزار عدد مصحف در آن‌جا نهاده‌ام. این دو کتابخانه مادام که مصاحف زیادت از آن باشد که در گنبد نهند و کتب منقولات و مصنفات خاصه در کتابخانه ایمن (راست) و کتب معقولات در کتابخانه ایسر (چپ) نگهداری کنند (سعیدنیا، ۱۳۷۹: ۱۹۷؛ فضل‌الله همدانی، ۱۳۲۳: ۳۶).

با وجود دستبردهای متعدد به مقبره‌ی خواجه در ۷۳۶ ق همزمان با مرگ خواجه غیاث‌الدین محمد و یورش میران‌شاه پسر تیمور و نبش قبر خواجه (کلویخو، ۱۳۳۷: ۱۷۱، ۱۶۳) گنبد مزار آن تا ۱۰۱۱ ق برپا بود (ملاحشری تبریزی، ۱۳۷۱: ۶۸) تا آن‌که در ۱۰۱۹ ق بقایای این مقبره در ساخت قلعه تبریز مورد استفاده قرار گرفت (ترکمان، ۱۳۸۲: ۸۴۹، ۸۲۶).

برخی از پژوهشگران عبارت دارالحفاظ در وقف‌نامه رشیدی را که در حقیقت «اصلی‌ترین بنای ربع رشیدی و در هسته‌ی این شهرک بود مقبره یا روضه‌ی خواجه رشیدالدین فضل‌الله همدانی تعبیر نموده و معتقدند این فضا نیز همانند برج مقبره‌های ایرانی عصر ایلخانی با شیوه‌ی معماری آذری طراحی و ساخته شده‌است. به عبارتی، کالبد برج مقبره به طرز برج منشوری با قاعده‌ی چند ضلعی روی سرداب مقبره قرار می‌گرفت و گنبدی دوپوش پیوسته نار بر فراز آن برپا می‌شد. و آثار اندک موجود برج قلعه مستحکم شده منتسب به عصر صفوی در

خانقاه، دارالضیافه، دارالشفاء، دارالمساکین در آن بوده‌است. در این میان، بیت دارالحفاظ عبارتی است که رشیدالدین (ق ۱۷ جمادی الاول ۷۱۸-۶۴۵) در وقف‌نامه برای معرفی گنبدخانه مرقد خود، که شامل قبه و سردابه و صغه بود، به کار برده‌است، چرا که حفاظ در دارالحفاظ در تمامی ساعات روز و ایام سال می‌بایست در آن محل، برای آموزش روح او قرآن تلاوت می‌کردند (فضل‌الله همدانی، ۱۳۵۶: ۱۳۵، ۳۹-۴۱). با تکیه بر وقف‌نامه رشیدی، از اقدامات مهم معماری عصر رشیدالدین فضل‌الله همدانی، ساخت مجموعه مقابر متعددی بود که خواجه بر ساخت و ساز آنها نظارت داشت. این بناها عبارت بودند از: شنب غازان‌خان (شام) گنبد عالی) و نیز دارالحفاظ یا مقبره خود خواجه در ربع رشیدی در تبریز، و گنبد اولجایتو و آرامگاه شیخ براق مشهور به چلبی اوغلی در سلطانیه (خوشنویس، ۱۳۸۹: ۷۲). برابر فصل پنجم وقف‌نامه دارالحفاظ؛ قبه و سردابه در زیر آن، به عنوان موضع آخرت رشیدالدین در نظر گرفته شده بود. ... قبه و موضعی که بر در شبکه قبه‌ی اصلی است و در بیان ملازمت حفاظ و مداومت ایشان به تلاوت قرآن مجید و شروطی که بدان تعلق دارد (فضل‌الله همدانی، ۱۳۵۶: ۱۳۵).

بیت دارالحفاظ رشیدی مشتمل بر گنبدخانه، زیرزمین (سردابه یا محل مرقد)، صغه که مقابل گنبد قرار داشته و بین آن و گنبد دارالحفاظ نرده مشبک چوبینی فاصله بوده است. خواجه در فصل پنجم از وقف‌نامه در تفضیل امور دارالحفاظ، ساخت آرامگاه خویش را چنین توضیح می‌دهد: گنبد که به موجب معهود زیرزمینی دارد جهت مدفن واقف و بعد از ما جهت اولادی که ایشان متولی باشند در عصری و غیر ایشان را در آن‌جا دفن نکنند و چون روزگار متمادی گردد و در آن‌جا، جای دفن نماند متولیان را نیز در آن‌جا دفن نکنند (همان، ۱۳۵۶: ۴۱-۳۹). بالای این زیرزمین گنبد است که آن را بیت‌الحفاظ گردانیده، تا آن صغه کوچک که متصل گنبد است و پیش آن به شبکه چوبین برآورده تا بعضی احیان در

ساختمانی آن به ۸۸۵ ق بر می‌گردد. به نظر می‌رسد بناهای محوری در همان عصر تیموری ساخته شده‌باشد. بنابراین زیارتگاه دوره تیموری باید یک بنای دو اطاقه‌ی آرامگاهی باشد که در آن گورخانه‌ی فعلی از زیارتخانه جدا می‌باشد (ویلبر و گلمبک، ۱۳۷۴: ۶۹۹، ۴۷۱).

«در شمال شرقی گنبدخانه یک هشتی با گنبدی کوچک‌تر، و در جوار دو نیم گنبد مقرنس‌کاری شده وجود دارد که به عنوان دارالحفاظ، اتاق قاریان قرآن بود شکل دارالحفاظ در مزار شریف را می‌توان کاهش مجتمع‌های ورودی با طاق عرضی محوری موجود در نقشه‌ها و کف مدارس دوره تیموری دانست. احتمال دیگر این است که این دارالحفاظ تقلیدی از دارالسیاده و حرم مطهر در مشهد است که گنبدی مرکزی بزرگی در جوار دو طاقچه‌ی گنبدی کوچک‌تر دارد. در هر حال باید توجه کرد که نوع نقشه کف دو مزار در دوره صفوی هم تداوم یافته‌است که صورت کوچک‌تری از آن در مزار شیخ جبرائیل در کلخوران به چشم می‌خورد» (اوکین، ۱۳۸۶: ۴۴۹-۴۴۸).

## ۸ دارالحفاظ میراث جهانی شهر سلطانیه

مجموعه میراث جهانی سلطانیه به عنوان یکی از مراکز مهم سیاسی، فرهنگی، اجتماعی و اقتصادی ایران در عصر ایلخانی است. «شالوده بنای گنبد سلطانیه در زمان غازان پسر آقا فرزند هولاکوخان ریخته‌شد. پس از فوت غازان اولجایتو کار ساختمانی ادامه داد، آن را به یکی از مراکز برجسته تمدنی ایران تبدیل نمود. سلطان محمد خدابنده وسعت آن را از ۱۲ هزار گام به ۳۰ هزار گام گسترش داد، ساختمان سترگ معروف به گنبد سلطانیه را در همین دوره، در بازه‌ی ۷۰۴ تا ۷۱۴ ق احداث تکمیل نمود» (آیتی، ۱۳۴۶: ۲۷۷). ارگ با دو دروازه در شمال و جنوب و حصار مستحکم؛ ۱۶ برج در چهار سمت، هر طرف ۴ برج، به ارتفاع ۹ متر و شعاع ۵. ۱۷ متر

محوطه ربع رشیدی تبریز را همان بقایای احتمالی مقبره (گنبد عالی یا دارالحفاظ) خواجه در نظر گرفته‌اند (خوشنویس، ۱۳۸۹: ۷۱-۷۰).

## ۶ دارالحفاظ گور امیر تیمور گورگانی

گور میر در محله‌ی جنوب غربی شهر تیموری، سمرقند (ویلبر و گلمبک، ۱۳۷۴: ۳۵۴)، مجموعه‌ای است مشتمل بر یک حیاط بزرگ بوده که در قسمت شرقی آن مدرسه و در بخش غربی آن خانقاه و در میان این دو با تمایل بیش‌تر به قسمت جنوبی حیاط یک آرامگاه مجلل قرار داشته‌است؛ در حال حاضر تنها ساختمان باقیمانده از این مجموعه، حیاط است (بلر، ۱۳۸۲: ۱۹). گور امیر در پشت نمای یک صحن مربع که میان مدرسه در شرق و خانقاه در طرف غرب قرار دارد واقع شده است (ویلبر و گلمبک، ۱۳۷۴: ۳۵۴). گنبد بزرگی که قسمت خارجی آن با کاشی‌های آبی رنگ ترکی پوشیده شده بالای اتاق مدفن قرار دارد (بلر، ۱۳۸۲: ۱۹). آرامگاه هشت ضلعی تیمور مجموعه‌ای است مشتمل بر یک حیاط مرکزی، یک مدرسه، یک خانقاه و آرامگاه او.

گور امیر مجموعه‌ای همانند ربع رشیدی با کاربری‌های مختلف است: ۱. حیاط جلویی آن تصویری از مفتح‌الابواب ربع رشیدی را در ذهن ایجاد می‌کند که مانند یک فضای تقسیم اصلی، عمل می‌نماید؛ ۲. در این مجموعه نیز دارالحفاظ به عنوان فضایی اصلی و مرتبط با مقبره نموده یافته‌است (کی‌نژاد و بلالی اسکویی، ۱۳۹۰: ۲۱۸).

## ۷ دارالحفاظ مزار شریف، زیارتگاه علی

مزار شریف در ۱۵ کیلومتری شرق بلخ، قبل از تبدیل شدن به شهر در سده‌ی نهم هجری روستایی با عنوان خواجه خیران قرار داشت. به باور شیعیان افغانستان پیکر مطهر حضرت علی ابن ابی طالب (ع) در مزار شریف به خاک سپرده شده‌است. تاریخ



کوچک‌تری بنا شده بود، بناهای علیشیر به طور کلی با سنت بزرگ حمایت مالی کارکنان دربار ایلخانی از معماری شکل گرفته بود (اوکین، ۱۳۸۶: ۷۱۱، ۵۳۶، ۱۸۲) این اثر نیز همانند ربع رشیدی وقف‌نامه داشت (نوائی، ۱۳۲۲: ۱۳۴).

## ۱۰ دارالحفاظ مشهدالرضا(ع) معروف به رواق

مجاور آرامگاه امام رضا(ع) دو دارالحفاظ توسط بانو گوهرشاد و میرعلیشیر نوایی ساخته شد. در حال حاضر از این دو نمونه تنها ساختمانی که از لحاظ سنتی حسب به گوهرشاد نسبت داده می‌شود، باقی مانده است. در این اثر هیچ کتیبه‌ای از دوره تیموری به چشم نمی‌خورد (اوکین، ۱۳۸۶: ۴۴۹، ۲۵۴؛ اعتمادالسلطنه، ۱۳۶۲: ۳۸۴). برخی محققان معتقدند که گوهرشاد آغا در ۸۲۱ ق جامعی در قبله حرم مطهر حضرت علی بن موسی الرضا(ع) و در فاصله‌ی مسجد و روضه‌ی منور امام، دارالسیاده و دارالحفاظ آستان قدس را بنیان نهاد (مولوی، ۱۳۸۹: ۸۴). اوکین به نقل از مکارم‌الاخلاق خواندمیر نوشته: علیشیر نوایی دارالحفاظ مشهد مقدس را در داخل روضه‌ی رضا برای دوست‌داران صلح و نیایش بنا کرد و آنان را با مرارت بی‌پایان با اسلیمی و نقاشی چینی با سنگ طلا تزیین کردند و وی ایوان وسیع ساخت که به طرز شگفت‌آوری در آن حرم شریف زینت یافته و آراسته شده است و وی غلورخانه‌ای دایر کرد که هر روز از آن‌جا در میان فقرا و ضعفا غذا توزیع می‌شد (اوکین، ۱۳۸۶: ۵۳۵).

دارالحفاظ مرقد مطهر امام رضا(ع) به ابعاد ۸/۶۵ در ۱۸ متر و ارتفاع ۱۴/۴۶ متر، که «داخل حرم امام رضا است با بناهای دیگری مخصوصاً ضریح امام و دارالسیاده احاطه شده است، به طور قابل ملاحظه در اندازه‌ی کوچک‌تر از دارالسیاده است (ویلبر و گلمبک، ۱۳۷۴: ۴۶۴). دارالحفاظ مشهدالرضا(ع)، برخلاف دارالتلاوه شهر سبز به طرز تالار چهارگوش مستطیلی طراحی و ساخته شده است. دارالحفاظ مشهد میان مسجد گوهرشاد

و خندقی به عرض ۳۰ متر در چهار سوی قلعه شهر ارگ طراحی و ساخته شد.

در پیرامون گنبد و نزدیک ارگ، ابواب البر سلطانیه، ساختمان‌های پرشکوه ساخته شد. حسب گزارش شمس‌الدین محمد بن محمود آملی، غیاث‌الدین بن همام، حافظ ابرو و ابوالقاسم کاشانی، فضاهای ابواب البر سلطانیه مشمل بر مواضع عالی از مدارس، خانقاه، دارالشفاء، دارالضیافه، دارالحفاظ، دارالسیاده، مسجد، دارالقران، دارالحديث، کریاس، سرای مخصوص و غیرهم تا نوزده موضع عمارت به عدد حروف بناها و ایوان‌ها مجصص منقش و طارم‌ها مفضض دلکش وضع کرده، ۱۲ سردابه و بساتین و سی و اندی چشمه‌سار و بعلاوه برج و بارو به همراه یک دروازه بود (القاشانی، ۱۳۸۴: ۴۶؛ آیتی، ۱۳۴۶: ۲۲۷). وجود دارالقران و دارالحفاظ در این اثر تاریخی جالب توجه و منحصر به فرد است چرا که با وجود پیوند این دو فضا با فعالیت‌های قرانی از کارکرد جداگانه این فضاها در عصر ایلخانی حکایت دارد.

با وجود اشاره‌ی مورخان به ساختمان دارالحفاظ ابواب البر سلطانیه (حافظ ابرو، ۱۳۵۱: ۶۹)، تحقیقات باستان‌شناسی چند دهه‌ی اخیر نیز نتوانسته آگاهی علمی محققان را درباره‌ی کیفیت بقایای معماری مکشوفه روشن بسازد. عدم تحلیل درست فضاهای معماری حاصل از کاوش‌های باستان‌شناسی و عدم انجام مطالعات تطبیقی و انطباق آثار مکشوفه با اسناد تاریخی بیش‌تر بر ناشناخته ماندن دارالحفاظ ابواب البر سلطانیه تاثیر گذاشته باشد.

## ۹ دارالحفاظ مجتمع اخلاصیه میرعلیشیر نوایی در هرات

شکل این دارالحفاظ، که تقلیدی از دارالسیاده در حرم مطهر مشهدالرضا(ع) است، شامل گنبد مرکزی بزرگ در جوار دو طاقچه و گنبدی کوچک است. این مجتمع به رشیدیه در تبریز تشبیه شده است، در حالی که مجتمع نخست آشکارا با مقیاس



## ۱۱ دارالحفاظ محمد ابوالولید در آزادان هرات

محمد ابوالولید احمد الحنفی آلازادانی (ف ۲۳۲ ق) از محدثین مذهب حنبلی است. زیارتگاه او قبل از ۹۰۳ ق در ۴ کیلومتری غرب شهر برج و بارو دار هرات (اوکین، ۱۳۸۶: ۴۶۹) در روستای کوچکی شمال هریرود ساخته شد. با آن که بنای اولیه عصر سلجوقی تعلق دارد، ولی از کتیبه و منابع تاریخی روشن است. این اثر یک بازسازی از یک بنای قرن هفتم هجری آل کرت است که توسط علیشیر نوایی انجام گرفته و الحاقات رفاهی آن مسجد جامع و دارالحفاظ، توسط نظام الملک خوافی (مقتول ۹۰۳ ق) از وزرای سلطان حسین بایقرا ساخته شده است. وقفنامه مزار به خط ثلث، علیشیر نوایی را سازنده دارالحفاظ دانسته است.

در شمال شرقی آرامگاه ابوالولید، گنبد کوچک مربع شکلی است که با طاق نماهای عمیق مانند مزار پوشیده شده است. طاق نمای جنوب غربی نیز شامل محرابی است و طاق نمای مقابل از طاق نمای دیگر عمیق تر است. رابطه‌ی ساختمانی این اطاق نسبت به آرامگاه و نمای حیاط روشن نیست. و آن را دارالحفاظ مذکور در کتیبه‌ی روی آب انبار فرض کرده‌اند (ویلبر و گلمبک، ۱۳۷۴: ۴۴۴-۴۴۲، ۶۹۸-۶۹۷).

## ۱۲ دارالحفاظ مزار امامزاده حسین بن موسی الکاظم (ع) در طبس

این بنا در ۲۰ بهمن ۱۳۱۸ با شماره‌ی ۳۳۷ در فهرست آثار تاریخ ایران به ثبت رسیده بود، در زلزله‌ی ۱۳۵۷ به طور کامل تخریب شد. با مساعدت کامل آستان قدس رضوی، نوسازی و بقعه‌ی مبارکه و رواق‌های اطراف به سبکی بسیار عالی با طرحی جدید و جامع احداث شد. درباره‌ی کیفیت بقعه‌ی قدیم آرامگاه امامزاده و گسترش بناهای اطراف آن

و ورودی غربی به مقبره‌ی امام رضا (ع) قرار دارد با سه طاق قوسی عرضی طاق بندی شده است که در مرکز هر کدام از آنها گنبد کوچک نورگیر و کوچکی به چشم می‌خورد. این تالار ۷ طاقچه (صفه) دارد که در دیوارهای شمالی و جنوبی هر کدام سه طاقچه و در سمت غرب یک طاقچه منتهی به مسجد گوهرشاد بنا کرده‌اند. دارالحفاظ گوهرشاد تالاری پاتاق عرضی میان مسجد گوهرشاد و آرامگاه امام بوده است. یک فرد می‌توانست از مسجد گوهرشاد یا مستقیماً از طریق دارالحفاظ به اتاقد مقبره راه یابد یا چون این اتاقد روی محور اصلی مسجد واقع است، از طریق دارالسیاده بدان وارد شود. هرچند دارالحفاظ هم جهت با ضلع بلندش بر محور ضلع همانند دارالحفاظی است که آن را به آرامگاه متصل می‌کند، با زوایای قائمه‌ای نسبت به آن همانند آنچه در دارالحفاظ مزار شریف. در حالی که الحاق دارالحفاظ ممکن است مربوط به حرم امام رضا (ع) باشد» (اوکین، ۱۳۸۶: ۵۳۵، ۴۴۹، ۲۵۵-۲۵۴).

مشاهیر بزرگوارى مثل عبدالجواد ادیب نیشابوری و ملاهاشم خراسانی در این مکان مدفون است و در انتهای جنوبی این رواق مرحوم عباس میرزا قاجار مدفون شده و سنگی بزرگ بر دیوار کنار قبر او نصب شده و متونی هم درباره‌ی عباس ذکر شده است.

نکته‌ی مهم درباره‌ی دارالحفاظ این است که بیش‌تر کتیبه‌های تالار با مضامین قرآنی در ارتباط با اطاعت از خدا و ولی امر و اهل‌البیت (ع) و برتری مجاهدین و اطعام مسکینان و یتیمان و اشعار فارسی در مدح ائمه معصومین (ع) مخصوصاً امام رضا (ع) و حضرت زهرا (س) در دوره‌های افشاریه، قاجاری و پهلوی اجرا شده است. البته «آیینه‌کاری این تالار نیز در عصر ناصرالدین شاه، دوره‌ی تولید میرزا محمدحسین عضدالملک در ۱۲۷۵ به انجام رسید» (مولوی، ۱۳۸۹: ۲۱-۲۰).



نقش‌اندازی شده‌اند. در چهار طرف بالای دیواره‌ی حرم کتیبه‌ی ای با خطِ نسخ نگارش یافته است. کتیبه‌ی داخل حرم تاریخ آرامگاه، یعنی ۴۴۹ ق را در بردارد. و صندوق چوبی روی مرقد دارای تاریخ ۹۸۰ ق است. بر گردِ صندوقِ مزبور، سوره‌ی الدهر کنده‌کاری شده‌است.

### ۱۳ دارالحفاظ میراث جهانی شیخ صفی‌الدین اردبیلی

در منابع سده‌ی هشت تا اواخر عصر صفوی از این تالار چهارگوش مستطیلی با عبارت‌هایی چون؛ حریم حرم و محل حفظ و تلاوت قرآن، تاکید کرده که دارالحفاظ حظیره‌ی متبرکه بعد از تخریب زاویه‌ی حاجی سام گیلانی، ساخته شد (ابن‌بزاز اردبیلی، ۱۳۷۳: ۱۲۳۵-۳۶، ۱۱۰۸-۱۱۰۷، ۹۵۶-۹۵۸، ۸۷۲، ۷۹۶؛ نشاطی شیرازی، ۱۳۸۸: ۵۵۱؛ عبدی‌بیگ شیرازی، ورق نسخه ۲۸؛ حسینی استرآبادی، ۱۳۶۴: ۲۲، ۲۱؛ ترکمان، ۱۳۸۲: ۱۵/۱؛ نشاطی شیرازی، ۱۳۸۸: ۵۶۷، ۵۵۱)، و عمارت حظیره یا حظیره بهشت اتسام (ترکمان، ۱۳۸۲: ۱۲۳۶/۲-۱۲۳۵؛ همو: ۱۵/۱) نام برده شده‌است. عبارت دارالحفاظ در اسناد اواخر صفوی از جمله صفوه‌آلآثار فی اخبارالاکابر نیز دیده می‌شود (اردبیلی، ۱۳۷۵). جهانگردان اروپایی سده ۱۱ هجری در گزارش خود، به وجود تالاری با عنوان مسجد یا مکان تلاوت و قرائت قرآن اشاره کرده‌اند؛ «در هر دو سمت دوازده حافظ نشسته بود و جلوی آن‌ها روی میزهایی، کتب بزرگ پارچه‌ای قرار داشت و در آن‌ها با حروف بزرگ عربی، سوره خاصی از قرآن نوشته شده بود و ایشان آن‌ها را می‌خواندند. قرائت قرآن، همانند برکت مقبره‌ی شیخ صفی و اخلاف گرانقدر او فضا را قدسی می‌کرد. بنابراین گزارش‌ها، درون مسجد به چند حجره تقسیم شده بود که همه به یکدیگر راه دارند. در دو حجره‌ی اول جز چند قندیل نقره یا چند گوی که بنابر عادت مسلمانان از سقف آویخته‌اند چیز دیگری دیده نمی‌شد (کنبی، ۱۳۸۵: ۳۱-۲۷؛ اولئاریوس، ۱۳۷۹: ۹۹/۲-۴۹۵؛ ویور، ۱۳۵۶: ۷۶؛ دلاواله، ۱۳۴۸: ۷۲؛ تاورنیه، ۱۳۳۶: ۳۶۹).

در دائرةالمعارف تشییع چنین آورده‌است: امامزاده حسین بن موسی الکاظم (ع) واقع در سه کیلومتری شمال غربی طبس (گلشن) شاملِ صحن، ایوان و حرم است. در قسمت شرقی امامزاده، صحن کوچکی ۱۵ در ۲۱ متر است که به بست مشهور است. در غرب این بست راهرویی است که با عبور از آن به صحن اصلی امامزاده می‌رسیم که ابعاد آن ۲۱ در ۴۱ متر است. در غرب این صحن ایوانی قرار دارد که به ایوان علیشیر مشهور است. در گذشته این ایوان دارای نقاشی‌ها و گچ بری‌های جالبی بوده و ارتفاعی بیش‌تر از امروز داشته‌است. با عبور از ایوان، راهروی طولانی وجود دارد که دو طرف آن مقابری واقع شده، با سنگ قبرهایی که دارای تاریخ‌های کهن هستند. از جمله آنها سنگ قبر بزرگ و تاریخی خواجه شمس‌الدین حسین شاه نامی با تاریخ ۸۰۰ ق است.

در برابر مقبره مزبور، ساختمان دیگری معروف به چهل چراغ و مقبره عمادالملک و میرزا ابولقاسم خان و سردار مکرم است که همگی حکمرانان طبس بوده‌اند.

در سمت جنوب بنای چهل چراغ، در ورودی حرم قرار دارد، قبل از ورود به حرم رواقی با ابعاد ۱۰/۳۰ در ۱۲/۴۰ متر قرار دارد که با گنبدی به ارتفاع ۱۵ متر پوشیده شده‌است. از آن جا به محوطه‌ی مستطیل شکلی وارد می‌شویم که ابعاد آن ۱۰/۹۰ در ۴/۷۰ متر بوده به دارالحفاظ معروف است.

بر دیوار دارالحفاظ، عبارت؛ صَلِّ يَا رَبِّ عَلَيَّ شمس الضحی نوشته شده، و در بالای این عبارت، گچ بری‌های ظریف و قابل ملاحظه‌ای به چشم می‌خورد. سپس از این محل وارد حرم می‌شویم، حرم چهارگوشه‌ای است که طول هر ضلع آن ۸ متر است و بر فراز آن گنبدی به ارتفاع دوازده متر برپا شده‌است.

دیوارهای حرم تا زیر گنبد، دارای نقاشی‌هایی به رنگ آبی است که مناظر گوناگون از شکارگاه و غیره را نشان می‌دهد. در قسمت دیگر که بیش‌تر از رنگ قرمز استفاده شده‌است، گل‌های گوناگون

دارالحفاظ اردبیل را نمونه‌ای از شاهکارهای هنر معماری دوره‌ی اسلامی در نیمه‌ی اول سده‌ی هشتم هجری قلمداد نمود. به عبارتی، دارالحفاظ متشکل از یک فضای مستطیلی است که از عرض به پنج دهانه تقسیم شده؛ سه دهانه در مرکز و دو دهانه در دو انتهای آن قرار دارد. این اثر با پنج ردیف پنجره‌ی آهنی در نما، متصل به پیش‌طاق و مشرف به صحن است که هر ردیف از این پنج واحد پنجره شامل یک پنجره دوگانه در سطح همکف است که یک دهانه‌ی بلند و باریک قوس‌دار را که با نرده پرشده، تشکیل می‌دهد و یک دهانه‌ی مستطیل منفردی را در سطح حجره‌های فوقانی به وجود می‌آورد (تصویر شماره ۳). در بدنه‌ی جنوبی تالار دارالحفاظ، بعد از غرفه‌های اول، دوم و سوم دو مدخل باریک تعبیه شده که با دالان نسبتاً کم عرض به عمارت چینی‌خانه رهنمون می‌شود. در دو سمت شرقی و غربی تالار نیز دو نیم گنبد پرکار تزئینی به شکل ایوان وجود دارد که با هنرمندی به مزار شیخ الحاق شده‌است؛ نیم‌طاق غربی معروف به شاه‌نشین با شبکه‌یی از میله‌های نقره‌ای و یک جفت درب مشبک فلزی نقره‌کوب در وسط آن است از تالار مجزا می‌شود. دو در نقره‌ای واقع در بدنه‌ی جنوبی شاه‌نشین بازدیدکننده را به مزار شاه اسماعیل صفوی و آرامگاه محیی‌الدین هدایت می‌کند.

نیم‌گنبد شرقی خیاری کوتاه که روی ایوان کوتاه پنج ضلعی واقع شده، با ردیف‌هایی از مقرنس‌های مطبق آن را زینت یافته‌است» (پیرنیا، ۱۳۸۴: ۲۴۰). نیم‌طاق غربی شاه‌نشین با یک قوس چهار مرکزی پایه بلند و بزرگ از قسمت اصلی تالار جدا شده‌است. این نیم‌طاق تاحدی کوتاه‌تر و باریک‌تر از قسمت شرقی است. به نظر می‌رسد با این تمهید و تقلیل می‌خواستند توجه بازدیدکننده را در منتهی‌الیه همین سمت که تزئینات آن به دستور شاه عباس انجام شده، و حاوی بقایای کاشی‌های قدیمی در آزاره زیر صغه شاه‌نشین است، جلب نمایند. در ۱۰۲۱ ق به دستور شاه عباس کبیر

نام دارالحفاظ در دوره‌های بعد از صفویه به نمازخانه و شبستان (زاره، ۱۳۸۵: ۵۹)، رواق (دیباچ، ۱۳۳۴: ۶۱)، و در تحقیقات معاصر، به خاطر وجود قنادیل زیاد آویزان از سقف آن قندیلخانه (ویور، ۱۳۵۶: ۷۶؛ موسوی اردبیلی نجفی، ۱۳۴۷: ۳۱۹/۱؛ رضازاده اردبیلی، ۱۳۷۴: ۶۵۱/۲) تغییر یافت.

دارالحفاظ مجموعه مذهبی شیخ صفی‌الدین اردبیلی معروف به قندیلخانه، تالاری است مستطیل شکل، به ابعاد ۶ × ۵۰ متر که با محور شرقی- غربی در جنوب صحن اصلی مجموعه قرار دارد (تصویر شماره ۱). مزار شیخ صفی‌الدین اردبیلی معروف به الله‌الله تا زمان احداث دارالحفاظ در شرق آن از با پیش‌طاق و محوطه‌ی محقر یا دهلیز حظیره شیخ مدخل اصلی مزار بود (ابن‌بزاز اردبیلی، ۱۳۷۳: ۹۸۹). از وضع شاه‌نشین پیداست که این محل در عهد سید صدرالدین موسی و هنگام احداث گنبد آرامگاه شیخ صفی ساخته شده و در آن عهد به منزله‌ی پیش‌طاقی بر آن مزار بوده‌است (Morton, 1975: 13/ 51). محققان باستان‌شناسی و معماری متفق‌القولند که مسلماً اندیشه اتصال یک شبستان [تالار] مستطیل به یک برج آرامگاهی در زمان‌های گذشته در ارزوم اتفاق افتاده بود که از جمله این موارد می‌توان به؛ مدرسه‌ی یعقوبیه ۷۱۰ ق و چifte منازلی قرن ۸ هجری اشاره نمود. برج آرامگاهی بسطام نیز ممکن است از این الگو پیروی کرده‌باشد. این طرح به ویژه در سده‌ی ۹ هجری در مازندران متداول بوده‌است، چشمه‌ی ایوب بخارا نیز از این نوع است (ویلبر و گلمبک، ۱۳۷۴: ۱۲-۵۱۱).

این تالار در دو جانب طولی خود دارای دو حجره‌ی متقارن در جناحین مدخل و سه صفه‌ی متقارن در اضلاع طولی طراحی شده‌است که برای نشستن حفاظ و قاریان طراحی شده‌است. طراحی مهندسی دارالحفاظ که حرکت پیش‌رونده در آن به دقت تنظیم و محاسبه شده یکی از نکته‌های برجسته به منظور زیارت حرم و تلاوت قران و خواندن زیارتنامه بوده‌است و از این منظر باید



تغییرات زیادی در قسمت شاه‌نشین و جلوی مقبره شیخ صفی انجام گرفته‌است.

فضای داخلی تالار و شاه‌نشین در عصر سلطنت تبدیل به محل دفن شخصیت‌های مهم این دوره گردید. این موضوع نه تنها با استناد به منابع تاریخی به اثبات می‌رسد، بلکه تحقیقات باستان‌شناسی بر آن تاکید دارد؛ چنان‌که همزمان با اصلاحات معماری مجموعه در جمادی‌آلآخر ۱۰۲۰ مقابر شاه‌نشین از جمله مقبره‌ی رستم میرزا، پسر شاه اسماعیل اول، به دستور شاه عباس تسطیح و با خاک یکسان گردید (فلسفی، ۱۳۷۵: ۹۹۲/۳). در دهه‌ی ۱۳۵۰ در خاکبرداری کف آن پنج تدفین همراه با سنگ قبرهای مرمرین متعلق به بزرگان صفوی و سران قزلباش از زیر خاک نمایان شد. که همه این سنگ مزارات به صحن بقعه منتقل گردید (صفری، ۱۳۷۰: ۲۲۹/۲). و هم اکنون در موزه و محوطه‌ی شهیدگاه نگهداری می‌شود.

به هر حال، معماران شاه عباس با ساخت این سکو و حجره می‌خواستند محل اتصال دارالحفاظ و حرم را مخفی کنند و با این کار هم‌چنین از شدت تغییراتی که در حد فاصل بین زمان احداث بناهای اصلی و قرن ۱۱ ق رخ داده بود، بکاهند. فضایی که قبلاً چندگانه بود، اکنون به عنوان فضایی واحد و همزمان ساخته شده، نمایانده می‌شد (کنبی، ۱۳۸۵: ۲۷-۳۱).

ویلسن، تاورنیه، استیونس و ویور ضمن مقایسه دارالحفاظ و شاه‌نشین با آثار عهد رنسانس و کلیساهای اروپایی، نقشه‌ی آن را برگرفته از هنر کلیسایی غرب تصور کرده‌اند (ویلسن، ۲۵۳۶: ۲۰۲؛ ویور، ۱۳۵۶: ۷۶؛ Morton, 1975: 13 / 5؛ زاره، ۱۳۸۵: ۴۸؛ Stevens, 1965: 147). برخی دیگر از محققان معتقدند که نمای دارالحفاظ به طرف صحن مانند نمای کاخی ساخته شده‌است (ویور، ۱۳۵۶: ۷۵). هرچند نظر اخیر قابل تامل است، ولی فرضیه‌ی تاثیر نقشه‌ی کلیسا بر تالار دارالحفاظ بدون ارائه‌ی دلایل محکم و عدم توجه به عملکرد آن

در مفاد کتیبه‌های موجود نمی‌تواند قریب به حقیقت باشد.

این که پوشش سقف تالار در عصر صدرالدین موسی یا صفوی به چه صورت بوده، اطلاع دقیقی در دست نیست، از گزارش هلمز (۱۸۴۵: ۴۵) می‌توان حدس زد که این تالار در ۱۲۵۹ ق فاقد سقف بوده، هرچند زاره (۱۳۸۵: ۳۵) گزارش هلمز را درباره‌ی عدم وجود سقف تالار را تایید کرده، ولی ویور معتقد است منظور هلمز مسجد جنت‌سرا بوده، چون از چراغ‌های آویزان سقف دارالحفاظ صحبت نمی‌کند (Morton, 1975: 13 / 47). در هر حال، دارالحفاظ تا ۱۲۶۷ فاقد سقف بود و سقف آن در ۵۰ سال اخیر با تیرآهن و آجر پوشیده شده‌است. دکتر رضازاده اردبیلی، بر اساس عکس بنا در ۱۲۹۷ ق که توسط دمرگان در ۱۳۱۳ ق از دارالحفاظ گرفته شده، نتیجه گرفته، بنا فاقد سقف بود (۱۳۷۴: ۲/۶۵۴). البته یک سال بعد در ۱۳۱۴ ق عکس زاره (۱۳۸۵: ۹۲) دارالحفاظ را با سقف مسطح نشان می‌دهد. هم‌چنین در میان عکس‌های کاخ گلستان عکسی با شماره ۲۷۹ - ۱۱ وجود دارد که در زیرنویس آن به شکستن طاق اشاره و گفته شده که خادم‌باشی یک سال زودتر از دیدار دمرگان فرانسوی از مجموعه به دستگیری حکومت اردبیل سقف آن را برچید.

#### تزیینات تالار دارالحفاظ : نمای دارالحفاظ در

صحن متشکل از پنج قاب عمودی است، در این قاب‌ها ده پنجره؛ یعنی در هر قاب دو پنجره، با مشخصات مشبك فلزی و کاشی معرّق به صورت عمودی در زیر هم قرار گرفته و به داخل تالار باز نمای زیبای دارالحفاظ، به پنج قسمت تقسیم می‌شود (تصویر شمار ۳). این قاب‌های عمودی با کاشیکاری معرّق به رنگ‌های آبی، سفید و نارنجی از بافت‌های ساده آجری جدا می‌شود (ویور، ۱۳۵۶: ۸۱). درگاه بسیار مجلل دارالحفاظ با به ارتفاع ۱۰ متر، از نظر تنوع و تعدد تزیینات کتیبه‌ای و غیرکتیبه‌ای یکی از پرکارترین بخش‌های مجموعه است. این سردر با تناسبات خاص معماری، از درگاه‌های برجسته‌ی



داخلی دو قوس در این جا نیز دارای کاشیکاری است» (ویلبر و گلمبک، ۱۳۷۴: ۵۱۱).

**کتیبه‌ها:** کتیبه‌نگاری دارالحفاظ از نظر زمان نگارش شامل دو دوره‌ی تاریخی متفاوت دارند که شامل؛ الف. کتیبه‌ها عصر شیخوخیت و ب. کتیبه‌ها عصر سلطنت است.

**الف. کتیبه‌ها عصر شیخوخیت:** مضامین این کتیبه‌ها بیش‌تر در نمای تالار و رواق آن شامل متونی با مفاد قرآنی و حدیثی بر سردر رواق نقش بسته‌است. اولین کتیبه بر فراز بلندترین قسمت این سردر مجلل و کمی پایین‌تر از رخابم و کنگره قرار دارد. در این قسمت کتیبه‌ای با خطوط سفید ثبت نسخ در زمینه‌ی آبی در میان اسلیمی‌های زیبا بر صفحه‌ی کاشی معرق نقش بسته که مفاد آن شامل گفتار نبی مکرم اسلام محمد مصطفی (ص)، به شرح ذیل است: قال رسول الله انا مدينة العلم و علی بابها.

در مضامین کتیبه‌ای درگاه رواق که بیش‌تر با خط ثلث سفید در صفحه‌ی کاش‌های معرق لاجوردی به نگارش درآمده، ضمن معرفی صاحبان و بانیان مزار با القاب عرفانی، عملکرد فضا به عنوان مدفن و تلاوت قران جهت پاکسازی و تهنیت دل اشاره شده‌است؛ «... هذه البقعة الشريفة القدوسية العتبه العلية القدسية و الروضة الفردوسية...» .... هی التلاوه القران..... مضجعه قدوه الاولیاء و مهیعه صفوه الاصفیاء سلطان ارباب القلوب و مقتدی الثقلین و برهان الاقطاب» (دیباچ، ۱۳۳۴: ۶۸) .... فتشرف دارالارشاد، ..... خلیفه من بعده خلاصه اولیاء الله الصالحین صدرالحق و المله و الدین موسی لازال صدراعلی بینا الولایه و شمساً علی سماء الهدایه کما قام مقامه المحمود اسسها الطوایف الاسلام..... کتیبه با آیات ۱۲۶-۱۲۵ سوره مبارکه بقره و آیه ۳۵ سوره ابراهیم به پایان رسیده‌است.

درج کتیبه‌های قرآنی آیات ۳۶ تا ۳۷ سوره النور در ادامه متن تهنیت دل؛ مصقل القلوب... در درگاه از انتخاب هوشمندانه‌ی متون با کارکرد فضا

عصر آل‌جلایری تیموری است. و سردرهای بلند و کم عمق عهد تیمور چون آرامگاه شیرین بکی (ف ۷۸۶ ق) خواهر تیمور در سمرقند را به خاطر می‌آورد. «هرچند نسبت ارتفاع سردر به عرض آن حدود ۵ به ۱ است، اما با تمهیدات تزئینی این نسبت متعادل شده‌است» (پیرنیا، ۱۳۸۴: ۲۴۰). سردر رواق دارالحفاظ به پیش‌طاق‌های معماری مظفری یزد شباهت دارد. نمای عمارت نیز با پنجره‌های دوگانه‌اش با نمای حیاط شبستان‌های واقع در گازرگاه ۸۲۹ ق همانند است (ویلبر و گلمبک، ۱۳۷۴: ۵۱۱-۵۱۲).

تزئینات داخلی تالار همانند هنرهای سده‌ی ۸ تا عصر صفوی تزئین گنبد مرقد گازرگاه مربوط به عصر تیموری است. دکتر گلمبگ آن‌ها را به دو دهه‌ی آخر سده‌ی ۹ و به زمان هنرپروری سلطان حسین بایقرا نسبت می‌دهد (پوپ، ۱۳۸۰: ۳۲۸). کل اندرون تالار و حجره‌های جناحین نیز با تکنیک گچبری به سبک لایه‌برداری مشتمل بر گل و برگ و اسلیمی و مرغان بهشتی با روکش طلائی تزئین شده‌است.

یکی از شاهکارهای هنری مجموعه در رواق دارالحفاظ به طرز قابی منتظم جلوه‌گر است. «این قاب تزئینی که بهترین نمونه از الواح کاشی معرق است با ترکیبی از رنگ‌های فیروزه‌ای، اخراپی، سبز، قهوه‌ای و زمینه‌ی آبی لاجوردی، اسلیمی‌های درهم پیچیده متقارن زیبایی ایجاد کرده‌است که گل‌های لاله‌یی و ستاره هشت به حاشیه تزئینی قاب کشیده شده و نقوش پالمت یک در میان وارونه با رنگ فیروزه نمایانده‌است. چنین قاب تزئینی در مسجد جامع شهر یزد از وحدت هنری ایران حکایت دارد. سقف این رواق کاملاً ترکیبی و با کاشی معرق و شمسه هشت پر، جلوه‌گر است. از داخل شمسه دو ردیف اسلیمی به طرز زیبایی منشعب می‌گردد. این طرح تزئینی در داخل حاشیه‌ای مرکب از برگ‌های چلچله درهم بافته تیره روشن، که يك طرح دانه مانند را به وجود آورده، قرار گرفته‌است. سطوح





تیموری منتخب از آیات ۱۷ تا ۲۲ سوره الملک و ۱۲۸ سوره البقره در ۱۳۸۰ تخریب و کتیبه‌ی فعلی جای نوشته کهن را گرفت.

مضمون کتیبه‌های بالای پنجره‌های ردیف دوم تالار حاوی موضوعات قرآنی، مشتمل بر سوره‌های الروم، الانعام، البینه، توبه، مجادله، مائده، صافات و احقاف است. مفهوم همه‌ی این آیات یکسان بوده و به بهشت و جایگاه پرهیزکاران و راستگویان در بهشت اشاره دارد.

- قال الله سبحانه و تعالی؛ و هم فی روضه یحبرون(روم/ بخشی از آیه ۱۵).
- قال الله العظیم؛ لهم دارالسلام عند ربهم(انعام/ بخشی از آیه ۱۲۷).
- صدق من کلمات رضی الله عنهم و رضوا عنه[ذلک فوزالعظیم]، (مائده/۱۱۹).
- صدق قال الله العظیم رضوان و جنات لهم(توبه/ بخشی از آیه ۲۱).
- صدق الله العظیم لمثل هذا فلیعمل العاملون(صافات/۶۱).
- یا قومنا اجیبوا داعی الله(احقاف ابتدای آیه ۳۱).

هم‌چنین مفاد کتیبه‌های حدیثی بالای پنجره‌های مشبک طبقه‌ی اول از سخنان گوهربرار پیامبر مصطفی(ص) که حاوی مضمون دعا و عبادت و دعوت پیروان به اعمال نیک یا صدق اعمال به شرح ذیل است: ۱. احب الاعمال الی الله دوامها. ۲. قال النبی علیه السلام؛ خیرالعباده احمزها. ۳. الدعاء هو العباده. ۴. اجیبوا هذه الدعوه.

یکی دیگر از کتیبه‌هایی که نگارندگان از معماری دوره‌ی شیخوخت بازشناسی و موفق به بازخوانی آن شدند در گریو خلوت تنگ و محقر یکی از طبقات دوم قرار دارد. داغ کتیبه مورد نظر که حاوی آیه ۱۰۹ سوره التوبه ترکیبی از ثلث -رقاع است. این متن با عزلت‌گزینی بانوان عارف در این حجره‌ی تنگ در عصر شیخوخت بی‌ارتباط نیست.

است. زیر کتیبه اخیر نیز دوباره القاب شیخ صفی و درجات و مقام عرفانی او با عبارت ذیل بازگویی شده‌است؛ سلطان‌المشایخ النبیله و برهان‌الاقطاب الجلیله الشیخ صفی.

در ادامه کتیبه اهمیت مذهبی و زیارتی شهر اردبیل و امنیت جانداران با آوردن بخشی از آیه ۹۷ سوره مبارکه آل‌عمران یادآوری می‌شود: صیرها الله بالایات البینات کمقام ابراهیم و من دخله کان ءامنا کما ان جعلها مثال الکعبه مثابه للناس و ءامنا و عظمها بعظمه امرها و بانیها.

زیر متن اخیر، کتیبه‌ای درج شده که درک ما را از تاریخ و بانی و عملکرد بنا افزون‌تر می‌کند؛ البانی للحضیره المتبرکه زیده الاصفیا فی‌العالمین صدرالحق والملة والدين متع‌الله المسلمین، بمیامن برکاته و محاسن خلواته و جعل سعيه حجه له.

کتیبه‌ی بالای قوس درگاه سمت راست رواق با مفاد قرآنی از آیات ۲۳ و ۲۴ سوره الرعد جایگاه پرهیزکاران را در بهشت به نمایش می‌گذارد. این کتیبه با متون کتیبه‌ای مندرج در تورفتگی جهات راست و چپ طاق نمای محرابی شکل باریک و بلند مدخل رواق دارالحفاظ کامل می‌شود؛ بخشی از آیه ۷۳ سوره‌ی زمر خوانده می‌شود: و آیه ۵۴ انعام است که مضمون آن کتیبه‌ی سمت راست را کامل‌تر می‌کند.

کتیبه‌ی دیگری نیز با مفاد قرآنی آیه‌ی تکراری ۳۶ النور در حاشیه‌ی نمای قوس جناقی درگاه مشاهده می‌شود که ادامه آن با معرفی و مدح شیخ صفی‌الدین با القاب و عناوین عرفانی به پایان می‌رسد: هذه البقعة تربة شرف بالشیخ الشادی شیخ الوری قدوه الاقطاب ذی رتب‌الله صفی‌الدین سلطان الواصل الکاشف الملحوظ من ظاهرالشریعه و کرامه و من باطن الطریقه اعزازه صاحب البرکه و فکاشف الشهود و الهادی معرفه المعبود و الموالی دعوا جنه.

هم‌چنین اصل کتیبه بلند نواری شکل در بالاترین بخش نمای تالار متعلق به آل جلایری -

مصطفی(ص) به آیات قرآنی و احادیث نبوی می‌پیوندند. مفاد کتیبه‌ها شامل تاکید بر اهمیت علم، عدل اولیا، سخاوت اغنیا و دعای فقرا است. این کتیبه با مدیحه‌ای درباره‌ی علی(ع) و اهل بیت(ع) و ذکر اسما چهارده معصوم(س) به کتیبه قرآنی شاه‌نشین متصل می‌شود.

نکته‌ی مهم در کتیبه‌ی سلسله انساب شیخ نگارش شده عصر صفوی این است که حاکمان صفوی قصد داشتند از طریق مشایخ بزرگی چون عارف بزرگ جنید بغدادی و حسن بصری و ابراهیم زاهد و ... به امام علی(ع) و پیامبر(ص) و در نهایت به جبرائیل ختم می‌گردد. اما درج حدیث سلسله‌الذهب و در پی آن ادامه متن با آیه‌ی ۷۵ سوره زمر و شجره اسناد و خرق شیخ صفی‌الدین بی‌ارتباط با مشروعیت بخشیدن به حکومت صفوی نیست.

**تزیینات شاه‌نشین دارالحفاظ:** نقش‌های تزیینی نیم‌طاق شاه‌نشین، حاوی طرح‌های اسلیمی، نیلوفر و رنگ‌های طلایی و روغنی آبی و قرمز است. در جناحین لچکی‌ها یعنی اسپرهای نیم طاق نقش پرندگان در میان نگاره‌های اسلیمی بر زیبایی و معنویت محل افزوده است. نقش مرغ در حال پرواز در لچکی شاه‌نشین به طرف گنبد الله‌الله شاید تمثیلی است از متن صفوة‌الصفاء(ابن‌بزاز اردبیلی، ۱۳۷۳: ۹۸۳) که رحلت موسس مکتب صفوی را با تصویر نمادین مذکور تجسم بخشیده‌است.

## ۱۴ بحث و نتیجه‌گیری

دارالحفاظ به طور خاص و دارالتلاوه، دارالقران، زیارتخانه و نمازخانه و حریم حرم به طرز عام، عنوان یکی از عناصر معماری برخی از تشکیلات مهم خانقاهی-آرامگاهی و مراکز زیارتی است. این فضای تختگاهی با طراحی در نزدیکی یا متصل به مزار صاحب مقبره در سده‌ی هشت تا عصر صفوی نقش اساسی در ارتباط فضاهای معماری با مزار و دیگر بخش‌های معماری داشت. تجلی و شکل‌گیری آن در معماری سبک آذری، و توسعه‌ی آن در خراسان بزرگ

همچنین یکی دیگر از متون نگارشی رواق تالار کتیبه‌ای است که در قاب کاشی سمت چپ بالای مدخل منتهی به طبقات دوم تالار دارالحفاظ درج شده‌است آیات ۳ و ۴ سوره المعارج را دربردارد.

**ب. کتیبه‌های عصر سلطنت:** متون کتیبه‌ای این دوره در کتیبه‌نگاری دارالحفاظ که همزمان با شهریاران صفوی در داخل تالار اجرا شده‌است، کتیبه‌های جداره داخلی دارالحفاظ و صفحه‌ها و پیشانی آنها با رنگ و گچ اجرا شده‌است. بیش‌ترین کتیبه‌های متعدد قرآنی و حدیثی تالار در پیشانی صفحه‌های همکف و طبقه‌ی دوم با گچ اجرا شده‌است بلندترین با مضمون قرآنی و مدح خرق شیخ صفی‌الدین اردبیلی با بیش از ۲۰۰ متر طول است. این کتیبه به خط ثلث نسخی، با دو نوار بلند افقی و عمودی، سرتاسر دیوارها و حجره‌های تالار را در بر گرفته و مشتمل بر آیات قرآنی و صلوات کبیر و ذکر سلسله خرق شیخ صفی‌است. اهمیت کتیبه در این است که نام هنرمند کاتب و خوشنویس در وسط عرض شمالی روی کلمه‌ی مصیراً، میان دو سطر با عبارت عمل استاد ابراهیم تراش تبریزی ۱۳۰۷ ق و در گوشه جنوبی تالار و عرض جنوبی آن، وسط کلمات للکافرین سعیراً، نام محمداسماعیل افشار ۱۳۰۷ ق تحریر و گچبری شده‌است.

کتیبه‌ی پیشانی ایوانچه‌های طبقه‌ی اول تالار دارالحفاظ حاوی متن آیات ۱ تا ۲۹ سوره فتح است که در جانب چپ شاه‌نشین ادامه‌یافته و با درج نام راقم و تاریخ کتیبه؛ کتبه میر اسدالله بن آقا میرقوام‌الدین روضه خوان ۱۳۷. به پایان می‌رسد. از دیگر متون گچ بری دارالحفاظ مجموعه‌ای از احادیث نبوی است بلافاصله بعد از آیات سوره الفتح با حدیث نبوی معروف به سلسله‌الذهب منقول از امام رضا(ع) درباره‌ی اهمیت و ارج لاله‌الاله و اهل بیت(ع) بدین‌گونه شروع می‌شود؛ لاله‌الاله‌الله حصنی فمن دخل حصنی امن من عذابی.

کتیبه‌ی سلسله انساب در نهایت به حضرت علی(ع) و حضرت محمد(ص) و جبرائیل امین منتهی گشته و با مدح حضرت علی(ع) و حضرت محمد



عصر تیموری از جمله ناشناخته‌های معماری اسلامی است.

دارالحفاظ و جایگاه تلاوت قرآن که در ابتدا به طرز گنبدخانه بالای مزار و رواق مزار متجلی گشته با اهمیت زیارت و دعا و تلاوت آیات ربانی و پیش‌بینی افزایش زائر در مراکز زیارتی و تشکیلات خانقاهی-آرامگاهی با تهرنگ چهارگوش مستطیل به بخشی از معماری این مراکز دینی و آموزشی مبدل گشت. در این پژوهش ۹ اثر از تشکیلات مهم خانقاهی-آرامگاهی و مراکز زیارتی که واجد دارالحفاظ با دارالتلاوه بودند مورد بررسی و ارزیابی قرار گرفت (جدول شماره ۱). با آن‌که از کیفیت معماری چهار مورد از آنها مخصوصاً قدیمی‌ترین‌شان در ربع رشیدی و میراث جهانی سلطانیه در دو دهه‌ی اول سده هشت هجری اطلاع دقیقی نیست، ولی از نمونه‌های دیگر موجود متعلق به اواسط سده‌ی هشت هجری تا اوایل عصر صفوی در شهرهای فرهنگی و سیاسی؛ اردبیل و مشهدالرضا (ع) اطلاعات مفیدی هست که می‌توان در تحلیل تهرنگ معماری و بازآفرینی دیگر دارالحفاظها به آنها استناد نمود. طرح کلی هر دو اثر مشابه یکدیگر بوده و در جهت شرقی و غربی در محور بقاع ساخته شده است.

در ارتباط با تاریخ ساختمانی دارالحفاظ دو نظر متفاوت وجود دارد؛ عده‌ای از محققان اثر مورد بحث را براساس سنگ فرمان منصوب با تاریخ ۹۳۹ ق، بر نمای آن متعلق به عصر سلطنت شاه طهماسب اول می‌دانند (ویلسن، ۲۵۳۶: ۲۰۲). نقشه‌ی منحصر به فرد دارالحفاظ و تزیینات خیره‌کننده‌ی آن سبب شده بسیاری از جهانگردان و پژوهشگران غربی از جمله؛ ویلسن، آرتور اپهام پوپ، تاورنیه، راجر استیونس و مارتین ویور ضمن مقایسه‌ی آن با آثار عهد رنسانس و کلیساهای اروپایی، نقشه‌ی آن را برگرفته از هنر کلیسایی غرب تصور کنند (ویلسن، ۲۵۳۶: ۲۰۲؛ ویور، ۱۳۵۶: ۷۶؛ Morton, 1975: 13 / 5؛ زاره، ۱۳۸۵: ۴۸؛ Stevens, 1965: 147). اما شماری دیگر از پژوهشگران تاریخ معماری و باستان‌شناسان احداث تالار دارالحفاظ را

به زمانی قدیمی‌تر از عصر شاه طهماسب اول و همزمان با تولیت شیخ صدرالدین موسی نسبت می‌دهند؛ ویلبر و گلمبیگ از جمله این پژوهشگران هستند. این محققان با استناد به کتیبه‌ی موجود در اطراف پیش‌طاق تالار: صدرالحق و المله و الدین موسی [.....] اعتقادشان بر این است که منظور از صدرالدین موسی در این متن، فرزند شیخ صفی و نیز در افریز افقی داخل درگاه جمله‌ای با عبارت؛ بانی این حظیره‌ی متبرکه صدرالحق و المله والدین [...] تولیت و سرپرستی بقعه توسط همو است. هر دو کتیبه بیانگر آن است که صدرالدین در این زمان در قید حیات و در ساخت آثار بقعه پیشقدم بوده‌است. با این توضیح، روشن است بنای مزار شیخ صفی و در پی آن دارالحفاظ تحت نظر صدرالدین موسی قبل از ۷۵۹ ق به انجام رسیده‌است (ابن‌بزاز اردبیلی، ۱۳۷۳: ۱۰۵۲) و در زمان سلاطین صفوی با اصلاحاتی در تزیینات آن به شکل کنونی در آمده‌است. اسناد متعدد موجود از سده‌ی ۸ هجری و دوره‌ی صفوی این فرضیه را به اثبات می‌رساند (حسینی استرآبادی، ۱۳۶۴: ۲۱-۲۲؛ ترکمان، ۱۳۸۲: ۱ / ۱۵؛ ابن‌بزاز اردبیلی، ۱۳۷۳؛ نشاطی شیرازی، ۱۳۸۸).

آثار و بقایای تزیینی دارالحفاظ اردبیل در مقایسه با سایر دارالحفاظهای تاریخی از جایگاه این تالار حکایت دارد. تنها اثر معماری قابل مقایسه با دارالحفاظ اردبیل، مشهدالرضا (ع) است که از تزیینات تاریخی تالار اخیر نیز آثار قابل توجهی باقی نمانده‌است و آثار موجود متعلق به دوره‌های معاصر؛ قاجار و پهلوی است. در حالی که تزیینات دارالحفاظ اردبیل حاوی تزیینات کتیبه‌ای و غیرکتیبه‌ای در داخل بنا و نمای آن، واجد دو دوره‌ی عمده‌ی تاریخی است؛ الف. عصر شیخوخیت و ب. عصر سلطنت. تزیینات نما دارالحفاظ به طرف صحن مجموعه همزمان با ساخت بنا و به قبل از ۷۵۹ ق، همزمان با تولیت شیخ صدرالدین موسی، و تزیینات گچبری داخل تالار؛ اعم از کتیبه و دیوارنگاره‌های تذهیب مصادف با عصر صفویه مخصوصاً همزمان با



پیروزی، وعده عذاب کافران و مخالفان، توحید و اطاعت از خدا و رسول او، یاری بندگان، دعوت به اتحاد کلمه، صبر و ثبات قدم در برابر دشمنان، ایمان و استقامت در راه حمایت و گسترش اسلام و وعده پاداش نیکوکاران است. در یکی از این کتابه‌ها، آبادانی دنیا برپایه‌ی چهار چیز دانسته شده است؛ علم علما، عدل اولیاء، سخاوت اغنیا و دعای فقرا.

نکته‌ی آخر این‌که نگارینه‌های هنری دوره‌ی دوم با نقش‌مایه‌های تمثیلی و نمادهای عرفانی بخشی از مفاهیم طریقت موسس مکتب صفوی را در عصر صفوی تصویر کشیده است. شاید برجسته‌ترین چنین مفاهیمی نقش چهل مرغ بهشتی به پرواز درآمده حول یک نقطه‌ی مرکزی در تزیینات سقف یکی از صفا‌های تالار باشد که نشان‌دهنده‌ی ارتباط ادبیات عرفانی با هنر است.

اصلاحات عمرانی و برنامه‌های آبادگرانه شاه عباس اول و شاه صفی و شاه عباس دوم در مراکز زیارتی و شهرهای مهم این دوره، به انجام رسیده است چنان‌چه پنجره‌ها و درها چوبی سنگین با روکش نقره‌ای و مطلا و لاک الکی جدید جایگزین آثار کهنه گردید.

مضامین کتیبه‌ای حدیثی و قرآنی نیز در دو دوره‌ی عمده به قرار ذیل است؛ در دوره شیخوخت مضامین کتیبه‌نگاری، خصوصیات و صفات مومنان و حزب‌الله، اهمیت دعا و اجابت آن، وعده‌ی بهشت به پرهیزگاران، وعده به صابرین، موقعیت مومنین در بهشت، قیامت و نفخ صور، توحید و معاد، وعده عذاب دوزخ، تهدید کافران و ظالمان به انواع عذاب دنیوی و اخروی و انجام عمل صالح تاکید شده است. در دوره‌ی سلطنت مضامین کتیبه‌ها حاوی؛ نوسل به ساحت معصومین (ع) و بارگاه ربوبی، وعده‌ی

## منابع

### منابع فارسی

- پژوهش‌های اسلامی، آستان مقدس رضوی.
- القاشانی، ابوالقاسم عبدالله بن محمد. (۱۳۸۴)، تاریخ اولجایتو، به اهتمام مهین همبلی، تهران: شرکت انتشارات علمی و فرهنگی.
- اولئاریوس، آدام. (۱۳۷۹)، سفرنامه‌ی آدام اولئاریوس. ج ۲، ترجمه‌ی حسین کردیچه، تهران: هیرمند.
- بلر، شیلدا. (۱۳۸۲)، هنر و معماری اسلامی در ایران و آسیای مرکزی: دوره‌ی ایلخانیان و تیموریان. ج اول، ترجمه‌ی سیدمحمد موسی هاشمی گلپایگانی، تهران: وزارت فرهنگ و ارشاد اسلامی.
- (۱۳۸۷)، معماری ایلخانی در نطنز مجموعه مزار شیخ عبدالصمد. ترجمه ولی‌الله کاووسی، تهران: فرهنگستان هنر.

- آیتی، عبدالحمید. (۱۳۴۶)، تحریر تاریخ وصاف، تهران: بنیاد فرهنگ ایران.
- ابن‌بزار اردبیلی، توکلی ابن اسماعیل ابن حاج الاردبیلی. (۱۳۷۳)، صفوةالصفاء. تصحیح غلامرضا طباطبایی مجد، تبریز: ناشر: مصحح،
- اردبیلی، عبدالکریم محمد. (۱۳۷۵)، صفوه‌الآثار فی اخبارالاکخیار. به کوشش میرهاشم محدث، میراث اسلامی ایران، دفتر سوم، قم: کتابخانه آیت الله مرعشی نجفی.
- اعتمادالسلطنه، محمدحسن خان. (۱۳۶۲)، مطلع‌الشمس، ۲ ج، به اهتمام تیمور برهان لیموده‌ی، تهران: انتشارات فرهنگسرا.
- اوکین، برنارد. (۱۳۸۶)، معماری تیموری در خراسان. ترجمه‌ی علی آخشینی [مشهد]: بنیاد



دلاواله، پیتر. (۱۳۴۸)، سفرنامه‌ی دلاواله. شعاع‌الدین شفا، تهران: بنگاه ترجمه و نشر کتاب.

دمرگان، ژاک. (۱۳۳۹)، تحقیقات جغرافیایی ایران. ج ۲، کاظم ودیعی، تهران: انتشارات چهر.

دیباچ، اسماعیل. (۱۳۳۴)، راهنمای آثار تاریخی آذربایجان شرقی. تبریز: چاپخانه شفق.

(۱۳۴۶)، آثار باستانی و ابنیه‌ی تاریخی آذربایجان، تهران: شورای مرکزی جشن شاهنشاهی ایران.

رضازاده اردبیلی، مجتبی. (۱۳۷۴)، مقبره‌ی شیخ صفی‌الدین اردبیلی، مجموعه مقالات کنگره تاریخ معماری و شهرسازی ایران، ج ۲، به کوشش محمدباقر آیت‌الله‌زاده شیرازی، تهران: سازمان میراث فرهنگی کشور، ص ۶۶۲-۶۴۵.

رضوی، کشور. (۱۳۸۵)، زمینه‌ی سلطنتی: شاه عباس در مقبره‌ی صفوی شیخ صفی در اردبیل، هنر و معماری صفویه. به کوشش شیلا کنی، ترجمه مزدا موحد، فرهنگستان هنر، ص ۳۴-۲۳.

زاره، فردریش. (۱۳۸۵)، اردبیل: بقعه‌ی شیخ صفی‌الدین اردبیلی. ترجمه صدیقه خوانساری موسوی [تهران]: فرهنگستان هنر.

سعیدنیا، احمد. (۱۳۷۹)، پژوهشی در ربع رشیدی، مجله‌ی هنرهای زیبا، دانشگاه تهران، ش ۷، تابستان.

صفری، بابا. (۱۳۷۰)، اردبیل در گذرگاه تاریخ، جلد ۳، اردبیل: دانشگاه آزاد اسلامی، واحد اردبیل، چاپ دوم.

عبدی‌بیگ شیرازی (نویدی)، زین‌العابدین. صریح‌الملک، نسخه خطی شماره ۲۷۳۴/ف کتابخانه ملی ایران و میکرو

پوپ، آرتور اپهام. (۱۳۸۰)، شاهکارهای هنر ایرانی، ترجمه‌ی پرویز ناتل خانلری، تهران: انتشارات علمی و فرهنگی.

پیرنیا، محمدکریم. (۱۳۸۴)، سبک‌شناسی معماری ایرانی. تدوین غلامحسین معماریان، چ چهارم، تهران: نشر پژوهنده و نشر معماری.

تاجبخش، احمد. (۱۳۷۸)، تاریخ صفویه. جلد ۲، شیراز، انتشارات نوید.

تاورنیه، ژان پابتیست. (۱۳۳۶)، سفرنامه‌ی تاورنیه. ترجمه‌ی ابوتراب نوری، تصحیح حمید شیرازی، اصفهان: کتابخانه سنایی و تأیید، چاپ دوم.

ترکمان، اسکندربیگ. (۱۳۸۲)، تاریخ عالم‌آرای عباسی. جلد ۲، به کوشش و تصحیح و مقدمه ایرج افشار، چ دوم، تهران: امیرکبیر.

حافظ ابرو، نورالله عبدالله بن لطف‌الله بن عبدالرشید البهدالدینی. (۱۳۵۱)، ذیل جامع التواریخ رشیدی شامل وقایع، به اهتمام دکتر خان بابا بیانی، تهران: انجمن آثار ملی.

حسینی استرآبادی، سیدحسین بن مرتضی، (۱۳۶۴)، تاریخ سلطانی: از شیخ صفی تا شاه صفی. به کوشش دکتر احسان اشراقی، تهران: انتشارات علمی.

حسینی جناب‌دی، میرزا بیگ حسن، (۱۳۷۸)، روضه‌الصفویه. به کوشش غلامرضا طباطبایی مجد، موقوفات دکتر محمود افشار یزدی، تهران: دانشگاه تهران.

خوشنویس (میرزا کوچک) احمد. (۱۳۸۹)، دارالحفاظ رشیدی، فصلنامه‌ی علمی فنی و هنری، ش ۵، پاییز، صص ۹۲-۶۹.



مولوی، عبدالحمید. (۱۳۸۹)، خراسان؛ ابنیه و مشاهیر (مجموعه مقالات)، به کوشش محسن حسینی، مشهد: بنیاد پژوهش‌های اسلامی.

نشاطی شیرازی (الکاتب)، محمد. (۱۳۸۸)، تذکره‌ی شیخ صفی‌الدین اردبیلی، ترجمه داود بهلولی [قم]: نشر ادیان.

نوائی، میرعلیشیر. (۱۳۲۲)، مجال‌النفایس، دو ترجمه‌ی فارسی در سده‌ی شانزدهم، به اهتمام علی‌اصغر حکمت با مشارکت عبدالحمید مولوی، تهران: بی‌جا.

وقف‌نامه ربع رشیدی. چاپ حروفی از روی نسخه اصل، به کوشش مجتبی مینوی و ایرج افشار با همکاری عبدالعلی کارنگ، تهران: سلسله انتشارات انجمن آثار ملی، شماره ۱۳۹، ۱۳۵۶.

ویلبر، دونالد. ن. (۱۳۶۵)، معماری اسلامی ایران در دوره‌ی ایلخانان، ترجمه‌ی عبدالله فریار، تهران: علمی و فرهنگی.

ویلبر، دونالد. ن و گلمبک، لیزا. (۱۳۷۴)، معماری تیموری در ایران و توران، ترجمه‌ی کرامت‌الله افسر و محمدیوسف کیانی، تهران: سازمان میراث فرهنگی کشور.

ویلسن، کریستی. (۲۵۳۶)، تاریخ صنایع ایران، ترجمه‌ی مسعود رجب‌نیا، تهران: بنگاه ترجمه و نشر کتاب.

ویور، ام ای. (۱۳۵۶)، بررسی مقدماتی مسائل حفاظتی پنج بنای تاریخی ایران، ترجمه‌ی کرامت‌الله افسر، تهران: سازمان حفاظت آثار باستانی.

هیل، درک، آگ گرابر. (۱۳۸۶)، معماری و تزئینات اسلامی، ترجمه‌ی مهرداد وحدتی، تهران: شرکت انتشارات علمی و فرهنگی، چاپ دوم.

فیلم‌های ۸- ۱۶۵۵ و کتابخانه‌ی مرکزی دانشگاه تهران/ ف فیلم‌ها ۱: ۱۳۶

(۱۳۶۹)، تکمله‌الخبار: تاریخ صفویه از آغاز تا ۹۷۸ هجری. با مقدمه و تصحیح و تعلیقات عبدالحسین نوایی، تهران: نشر نی.

فضل‌الله همدانی، رشیدالدین. (۱۳۵۶)، وقف‌نامه ربع رشیدی. به کوشش مجتبی مینوی و ایرج افشار با همکاری عبدالعلی کارنگ، تهران: سلسله انتشارات انجمن آثار ملی، ش ۱۳۹.

(۱۳۲۳)، مکاتبات رشیدی، گردآوری محمد ابرقوهی، به اهتمام محمد شفیق، لاهور، انتشارات دانشگاه پنجاب.

فلسفی، نصرالله. (۱۳۷۵)، زندگانی شاه عباس اول. ج ۳، تهران: انتشارات دانشگاه تهران

کلاویخو، روی گنزاله (۱۳۳۷)، سفرنامه کلاویخو، ترجمه‌ی مسعود رجب‌نیا، تهران: بنگاه ترجمه و نشر کتاب.

کنبی، شیلا. (۱۳۸۵)، هنر و معماری صفویه، ترجمه مزدا موحد، تهران: فرهنگستان هنر.

کی‌نژاد، محمدعلی، بلالی اسکویی، آزیتا. (۱۳۹۰)، بازآفرینی ربع رشیدی براساس متون تاریخی، تهران: موسسه تالیف، ترجمه و نشر آثار هنری؛ متن.

ملاحشری تبریزی، ملامحمد امین. (۱۳۷۱)، روضه اطهار، مزارات متبرکه و محلات قدیمی تبریز و توابع، به تصحیح و اهتمام عزیز دولت‌آبادی، با مقدمه و حواشی و تعلیقات ستوده، تبریز.

موسوی اردبیلی نجفی، فخرالدین. (۱۳۴۷)، تاریخ اردبیل و دانشمندان، ج ۱، عراق؛ نجف‌الاشرف: آلداب.



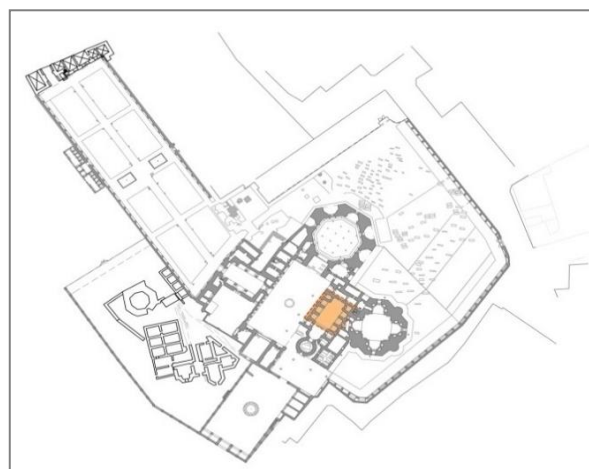
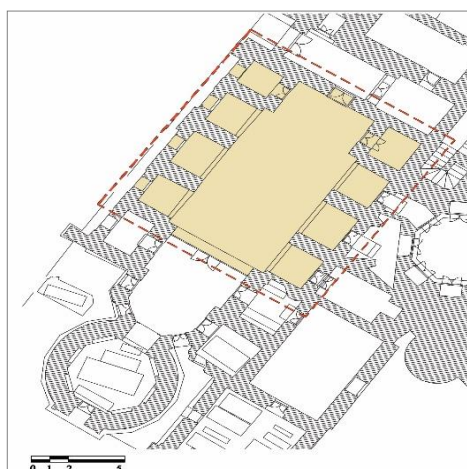
## منابع لاتین

- Allan, J. W. (1995). Silver door facing of the safavid period Journal of the British institute of Persian studing, IRAN, vol XXXIII, PP: 123-138.
- De Bruin, Cornelius. (1720) Voyage To the Levant and Travels In to Moscovy, Persia, and the fast Indies. London, p. 167-170.
- Holmes, W. R. (1845). Sketches on the shores of the caspian.
- Morton, A. H, (1974). "The Ardabil Shrine in the Reign of Shah Tahmasp I," Iran (XII), pp. 31-64.
- (1975). The Ardabil shrine in the rein of shah Tahmasp I, Iran(XIII), pp. 39-58.
- Rizvi, K, (2000). Dissertation title: Transformations in Early Safavid Architecture: The Shrine of Shaykh Safi al-din Ishaq Ardabili in Iran (1501-1629). Department of Architecture, Aga Khan Program for Islamic Architeture, Massachusetts Institute of Technology, Cambridge, M A,
- Sarre, F. P. T, (1925). Ardabil Grabmoschee des Schech Safi Denkmaler persischer Baukunst, Teil II, Berlin.
- (1924). Ardabil: Grabmoschee des Schech Safi. Berlin: E. Wasmuth.
- Stevens, R, (1965) .The Land of The Great Sophy, printed In Great Britain, By Latimer Trend And Co, whitstable.
- Weaver, M. E, November-December (1969). Report entitled: IRAN Preliminary Study on the Conservation Problems of Five Iranian Monuments. Part 1. The shrine of sheikh safi at Ardebil. Serial No: 1865. BMS.RD/CLT Paris, April 1970.

## جدول ۱ مهم‌ترین دارالتلاوه‌ها و دارالحفاظ های تشکیلات خانقاه‌ای-آرامگاهی ایران فرهنگی

ردیف	نام دارالحفاظ	تاریخ ساخت/دوره تاریخی	نوع اثر	محل یا شهر	وضعیت بنا	سایر اطلاعات
۱	رشیدالدین فضل‌الله همدانی	۷۱۸-۷۱۰ ق	شهرک/ربع رشیدی	تبریز	محوطه باستانی	اولین نمونه از معماری
۲	سلطانیه	۷۰۴ تا ۷۱۴ ق	ابواب البر	سلطانیه	محوطه باستانی	اولین نمونه از معماری
۳	شیخ صفی‌الدین اردبیلی	۷۵۹-۷۳۵ ق	خانقاه‌ای-آرامگاهی	اردبیل	سالم	جلایری و صفویه
۴	مشهدالرضا(ع)	تیموری/	زیارتگاهی	مشهد	سالم	الحاقی/تزیینات قاجار و پهلوی
۵	امامزاده حسین بن موسی الکاظم(ع)	تیموری	زیارتگاهی	طبس	منعدم	نوسازی شده معاصر بعد از زلزله ۱۳۵۴ طبس

ردیف	نام دارالحفاظ	تاریخ ساخت/دوره تاریخی	نوع اثر	محل یا شهر	وضعیت بنا	سایر اطلاعات
۶	مزار محمد ابوالولید احمد الحنفی آلزادانی	بنای اولیه سلجوقی / تا تیموری	زیارتگاهی	آزادان هرات	سالم	الحاقی ایلخانی- تیموری/دارای وقفنامه تیموری/مشابه ربع رشیدی
۷	اخلاصیه نوایی	ایلخانی- تیموری؟	مجتمع زیارتی	هرات	سالم	الحاقی/ وقفنامه به خط میرعلیشیر نوایی دارد
۸	زیارتگاه علی	سده هشت / ۸۸۵ ق	زیارتگاهی	مزار شریف	سالم	الحاقی/بازسازی شده
۹	گور امیر تیمور	۸۰۶ ق	خانقاهی- آرامگاهی		محوطه	تخریب شده



تصویر شماره ۱. موقعیت تالار دارالحفاظ در نقشه مجموعه؛ (مرکز اسناد میراث فرهنگی)



تصویر شماره ۲. نمای تالار دارالحفاظ از صحن (نگارندگان)



تصویر شماره ۳. موقعیت شاه‌نشین در نقشه مجموعه (مرکز اسناد میراث فرهنگی)