



## Research Paper

# Study and analysis of Dejshahr Semiran space organization According to the results of archaeological studies in the north and northwest of the site

Alireza Rostami<sup>\*1</sup> , Araz Najafi<sup>2</sup> , Farzad Mafi<sup>3</sup> ,<sup>1</sup> Student of Archeology, Abhar University. Iran<sup>2</sup> Information of the Second Author<sup>3</sup> Information of the Third Author

10.22080/JIAR.2024.23620.1028

**Received:**

November 24, 2023

**Accepted:**

February 14, 2024

**Available online:**

February 17, 2024

**Keywords:**Ghezel Ozon  
River, Damshahr Semiran,  
Passengers, Tomb Tower,  
Imamzadeh Ghasem

## Abstract

Statement of the problem: In the current research, the main elements of the urban architecture of the fortress of the city of Samiran were studied and reviewed in accordance with the remaining cultural remains. This action led to better identification of the abandoned settlement system of the fortress of the city of Samiran, which had a relative human population in the early and middle Islamic periods. Research objectives: with the aim of knowing as well as possible the influential factors in the formation of the spatial organization of the fortress of Samiran city and the roads and walls around this complex, which were recognized due to the existence of the Manjil dam, which has been disrupted in recent decades. Recognizing the spatial organization and analyzing it can be very important in the field of archaeological studies. Research method: By examining and identifying the data and cultural remains left from this historical collection, it has been done in the way of archaeological field survey and analysis of library and documentary information in the analytical-historical research method. Findings and results: According to the analysis of the written sources and the geographical and climatic features of this area, which seems to have had a significant effect on the formation of the fortress buildings of the city of Samiran, the spatial organization and settlement system of this area is linear and parallel to the river. Sefidroud and its communication roads and defensive walls were also built in the Islamic period following the aforementioned model.

**\*Corresponding Author:** Alireza Rostami**Address:** Student of Archeology, Abhar University.  
Iran**Email:** [alireza.rostamii62@gmail.com](mailto:alireza.rostamii62@gmail.com)**Tel:** 09122656778



علمی

# مطالعه باستان‌شناختی عناصر و ارکان نظام سکونتگاهی دژ شهر سمیران در دوره‌های اسلامی\*\*

علیرضا رستمی\*<sup>۱</sup> ID، آراز نجفی<sup>۲</sup> ID، فرزاد مافی<sup>۳</sup> ID<sup>۱</sup> دانشجوی دکتری گروه باستان شناسی، واحد ابهر، دانشگاه آزاد اسلامی، ابهر، ایران.ایمیل: [alireza.rostamii62@gmail.com](mailto:alireza.rostamii62@gmail.com)<sup>۲</sup> استادیار گروه باستان شناسی، واحد ابهر، دانشگاه آزاد اسلامی، ابهر، ایران.ایمیل: [Araz.najafi@vatanmail.ir](mailto:Araz.najafi@vatanmail.ir)<sup>۳</sup> استادیار گروه باستان شناسی، واحد ابهر، دانشگاه آزاد اسلامی، ابهر، ایران.ایمیل: [mafifarzad@gmail.com](mailto:mafifarzad@gmail.com)

10.22080/JIAR.2024.23620.1028

## چکیده

در پژوهش حاضر عناصر اصلی معماری شهری دژ شهر سمیران متناسب با بقایای فرهنگی برجای‌مانده، مورد مطالعه و بازبینی قرار گرفت. این اقدام موجب شناسایی هرچه بهتر نظام سکونتگاهی متروک دژ شهر سمیران گردید که در دوره‌های آغازین و میانی اسلامی دارای جمعیت انسانی نسبی بوده است. با هدف شناخت هرچه بهتر عوامل تأثیرگذار در شکل‌گیری سازمان فضایی دژ شهر سمیران و راه‌های و دیوارهای پیرامون این مجموعه که به دلیل وجود سد منجیل که طی دهه‌های اخیر مختل گردیده، بازشناسی گردید. بازشناسی سازمان فضایی و تحلیل و بررسی آن می‌تواند اهمیت به‌سزایی در زمینه مطالعات باستان‌شناسی داشته باشد. با بررسی و شناسایی داده‌ها و بقایای فرهنگی برجای‌مانده از این مجموعه تاریخی به شیوه پیمایش میدانی باستان‌شناسی و تحلیل اطلاعات کتابخانه‌ای و اسنادی به روش پژوهش تحلیلی - تاریخی پرداخته شده است. با توجه به تحلیل منابع مکتوب و عوارض جغرافیایی و اقلیمی این ناحیه که تأثیر به‌سزایی در شکل‌گیری بناهای دژ شهر سمیران داشته به نظر می‌رسد، سازمان فضایی و نظام سکونتگاهی این ناحیه طبق الگو و شیوه خطی و هم‌سو با مسیر رودخانه سفیدرود و جاده‌های مواصلاتی و دیوارهای تدافعی آن نیز با پیروی از الگوی مذکور، در دوره‌های اسلامی ساخته شده است. عناصر شاخص معماری شهری در این دژ شهر شامل: بناهای آرامگاهی، قلعه و بافت مسکونی و برج‌های دیدبانی است. در تیرماه سال ۱۳۹۵ مطالعاتی در شمال و شمال غرب این دژ شهر، با هدف شناسایی و ثبت راه‌ها و سازه‌های احتمالی برجای‌مانده مشهود انجام شد که طی این مطالعه، ۳ دیوار تدافعی، سه گورستان یک مسیر تنبوشه سفالی و همچنین یک برج سنگی مدور شناسایی شد. مطالعات باستان‌شناسی در پیرامون دژشهر، گویای رشد و توسعه آن در قرون اولیه اسلامی می‌باشد.

تاریخ دریافت:

۱۴۰۲ آذر ۰۳

تاریخ پذیرش:

۲۵ بهمن ۱۴۰۲

تاریخ انتشار:

۲۸ بهمن ۱۴۰۲

کلیدواژه‌ها:

رودخانه قزل‌اوزن؛ دژشهر

سمیران؛ مسافریان؛ برج

آرامگاهی؛ امامزاده قاسم.

\*\* این مقاله مستخرج از پایان‌نامه دکتری به راهنمایی دکتر آراز نجفی است. [Araz.najafi@vatanmail.ir](mailto:Araz.najafi@vatanmail.ir)

\* نویسنده مسئول: علیرضا رستمی

ایمیل: [alireza.rostamii62@gmail.com](mailto:alireza.rostamii62@gmail.com)

آدرس: گروه باستان شناسی، واحد ابهر، دانشگاه آزاد اسلامی،

تلفن: ۰۹۱۲۲۶۵۶۷۷۸

ابهر، ایران

## ۱ مقدمه

خاص و انگیزه‌ای مشخصی این شهر در مقاطعی از زمان دارای وجاهت و ارزش فرهنگی بوده و در مقطعی دیگر به دلیل عوامل مختلفی متروک و غیرقابل استفاده شده است.

نحوه ارتباط عناصر معماری در این شهر با وجود بقایای برجای مانده و دلایل ساخت آن‌ها در این دژ شهر مطابق با اسناد تاریخی و شواهد باستانی تبیین گردید و علل ساخت و شکل‌گیری آن در کنار رودخانه و نوع ارتباط آن با راه‌های مواصلاتی بر اساس اطلاعات جغرافیایی شرح داده شد.

به نظر می‌رسد دژ شهر سمیران با وجود راه‌های مواصلاتی و رودخانه سفیدرود، زمینه سکونتگاهی را به عنوان یک دژ شهر دارا بوده و در دوره‌های میانی اسلامی از الگو و شیوه خطی هم سو با مسیر رودخانه سفیدرود و جاده‌های مواصلاتی شکل گرفته است اما به دلیل تغییر رودخانه سفیدرود و مسیرهای مواصلاتی به آن، کاربری نظامی و سکونتگاهی خود را از دست داده و غالب ساکنان این دژ شهر با وجود اقتضات زمان و تغییر در نوع حکومت در شهرها و روستاهای اطراف ساکن شده و یا به دلیل عوامل سیاسی از این دژ شهر کوچ داده شدند. در جریان احیای برخی کانون‌های شهری ایران در حدود قرن سوم میلادی، شماری از شهرهای جدید نیز پدید آمد و روند گسترش روزافزون مناسبات بازرگانی و رشد بازار داخلی دارای بنیان‌های مستحکم‌تر شد. این شهرها دو کارکرد مشخص داشتند: در ابتدا الزامات ناشی از جدایی حرف و پیشه‌ها از جماعات روستایی و تقسیم کار مجدد اجتماعی را پدید آوردند، دوم، مانند مراکز اقتصادی بر سر راه‌های ترانزیت و بازرگانی عمل کردند (نعمانی، ۱۳۵۹: ۳۳۲). چنین تجربه‌ای بار دیگر در قرن ششم میلادی، که دوره بعدی رشد مناسبات بازرگانی ایران در سطح بین‌المللی روی داد، بر مبنای رشد تولید کالایی ساده و گسترش راه‌های مبادلاتی محقق شد. بر این اساس تحول دانش فنی، جدایی پیشه‌ها از کار کشاورزی و نیل به سازمان اجتماعی مبتنی بر تقسیم کار اجتماعی (شهر)، به عنوان یکی

دژ شهر سمیران، متشکل از مجموعه بناهایی در حاشیه رودخانه قزل‌اوزن با مجموعه‌ای از بقایای یک قلعه و چندین مقبره بر تپه‌های اطراف و تعدادی دیوار به صورت پراکنده است که راه‌های دسترسی به این مجموعه به دلیل وجود سد منجیل در طی دهه‌های اخیر مختل گردیده و آسیب‌های طبیعی و انسانی در گذر زمان، صورت ظاهری این محوطه تاریخی را دگرگون ساخته است؛ بنابراین مطالعه و بازخوانی مسیرهای تاریخی و بازشناسی سازمان فضایی، سکونتگاهی و تحلیل و بررسی آن می‌تواند تأثیر به‌سزایی در زمینه مطالعات باستان‌شناسی این ناحیه داشته باشد. از این‌رو با هدف شناخت تاریخچه شکل‌گیری دژ شهر سمیران به بررسی عناصر و ارکان معماری شهری آن از منظر باستان‌شناسی و شناخت بقایای فرهنگی برجای مانده از دوره‌های اسلامی پرداخته و به دنبال هدف شناخت عوامل تأثیرگذار تاریخی در ظهور و افول دژ شهر سمیران اطلاعات تاریخی و اسنادی گردآوری و مطالعه شده است.

مطابق با اطلاعات کتابخانه‌ای و شواهد و بقایای فرهنگی باستانی، دژ شهر سمیران دارای کاربری نظامی و سکونتگاهی بوده و به دلیل وجود عناصر معماری نظامی و شهری از آن به عنوان دژ شهر یاد شده است که در نوع مقایسه با دیگر دژ شهرها در پیش و بعد از اسلام دارای شباهت در شکل شهری و نظامی است و با تکیه بر ته رنگ معماری و نوع ارتباط عناصر می‌توان به سیر تکوینی این نوع معماری دست یافت. وسعت دژ شهر سمیران و وجود سیستم آبرسانی منظم، حصار، برج‌های دیدبانی، آرامگاه‌ها، بافت سنتی و پراکندگی انواع سفال‌های دوره‌های آغازین و میانی اسلامی در سطح محوطه از جمله مهم‌ترین بقایای فرهنگی برجای مانده از دژ شهر سمیران است. عناصر برجای مانده معماری و جزئیات و شواهد ظاهری و ماهیت تاریخی و فرهنگی دژ شهر سمیران در دوره‌های باستان به‌خوبی نشان می‌دهد که با اهداف



بنیان‌گذار کنگریان معلوم نیست؛ ولی نخستین کسی که از این سلسله شناخته شده، محمد ابن مسافر است (گلیجانی مقدم، ۱۳۹۵: ۱۱۵).

## ۲ پیشینه مطالعاتی تحقیق

تاریخ منطقه طارم با تاریخ گیلان و مازندران گره خورده؛ زیرا این منطقه در گذشته، از ایالات مازندران و گیلان شمرده می‌شده است. در زمان ساسانیان، ولایت جنگلی گیلان، محل سکونت دو تیره مردم بوده که تیره‌ای را گیل و دیگری را دیلم می‌نامیدند. گیل‌ها در کناره‌های دریای خزر سکونت داشتند و دیلمان که در نزدیکی قزوین بودند. این دو تیره گویا از یک ریشه و نژاد بودند و به قول بطلمیوس از تیره‌های ماد بوده و یا نسبتی با آن طایفه داشته‌اند (کسروی، ۱۳۵۳: ۱۸) با مطالعه و بررسی منطقه مورد نظر که شامل طارم نیز می‌شود، به اقوام جنوب دریای خزر برمی‌خوریم که وسعت حکمرانی‌شان از سواحل جنوبی دریای خزر تا نواحی شمالی زنجان و قزوین و بخش‌هایی از آذربایجان را شامل می‌شد. از میان این اقوام می‌توان به کادوسیان (کاس سو، کاسیت، کیسی) اشاره کرد. عده‌ای بر این باورند که این قوم در سواحل جنوبی دریای خزر سکونت داشتند و سرزمینشان از جانب شرق و جنوب شرق به دریای مازندران و دیار قوم آمارد محدود می‌شده است و از جنوب و غرب به ماد آتروپاتن و از شمال به سرزمین‌هایی که بعدها آران و آلبانیا نامیده شده، محدود می‌گردید (نادری، ۱۳۵۹: ۱۸۵). به این ترتیب کادوسیه منطبق است با حد فاصل بین دریای مازندران و بلندی‌های البرز شمالی و رودخانه سپیدرود، این منطقه امروزه به عنوان منطقه قومی تالش شناخته می‌شود. برخی از محققین، کادوسیان را از بومی‌های ایران، پیش از آمدن آریان‌ها به این سرزمین می‌دانند و این‌ها در گیلان و بخش شمال شرق آذربایجان سکنتی داشتند (پیرنیا، ۱۳۶۲: ۱۱۲۹).

ثاتاگوش قدیمی‌ترین شکل شناخته‌شده نام کادوس است و نخستین بار در کتیبه‌های هخامنشی

از علت‌های پیدایش شهرها در ایران به شمار می‌رفت (سلطان‌زاده، ۱۳۶۷: ۳۴۲).

به دلیل وجود مجموعه بناها، شهر سمیران همیشه مورد توجه محققین بوده است. قدیمی‌ترین اطلاعاتی که در این زمینه در دست است، نوشته‌های ابودلف، شاعر و جهانگرد عرب به سال ۳۳۱ هجری قمری است. ابودلف، پس از توصیف طارم به عظمت و شکوه سمیران اشاره داشته و می‌نویسد: به قلعه پادشاه دیلم که سمیران نام دارد رسیدم، در ساختمان‌های آن جا چیزهایی دیدم که در کاخ‌های پادشاهان هم ندیده بودم، در آن جا دو هزار و هشتصد و پنجاه و چند خانه کوچک وجود دارد (ابودلف، ۱۳۴۲: ۴۵). متون تاریخی نیز گویای اهمیت این شهر تاریخی است، به‌طوری‌که جهانگردان و مورخان بزرگی همچون ابودلف، ناصرخسرو، مقدسی، یاقوت، حمدالله مستوفی و... از آن یاد کرده‌اند. سمیران تا اواخر قرن نهم هجری در نوشته‌های مورخین دیده می‌شود و از این تاریخ به بعد، تقریباً در هیچ‌یک از متون تاریخی نامی از آن برده نمی‌شود. تاریخ این منطقه در حوزه تاریخ دیلمیان قابل بررسی بوده و ارتباط ناگسستنی با آن دارد. دیلمیان که در دوره باستان از همسایگان شمالی ماد محسوب می‌شدند، مردمانی بودند که هیچ‌گاه زیر فرمان شاهان ایران نرفتند و همواره مستقل عمل کردند، به‌طوری‌که در تاریخ پس از اسلام تا حدود قرن سوم هجری نیز کماکان بر همان سنت باقی ماندند. هنگامی‌که اعراب به ایران هجوم آوردند، دیلمیان با استفاده از موقعیت کوهستانی منطقه، در برابر تازیان ایستادند و چندین سلسله مستقل تشکیل دادند، علاوه بر سلسله آل بویه یا دیالمه به عنوان معروف‌ترین سلسله دیلمیان که با شعبه‌های مختلف خود از حدود ۳۲۰ تا ۴۴۸ هجری قمری بر ولایات فارس، عراق، خوزستان، کرمان، ری و همدان سلطنت کردند، یکی از نخستین خاندان‌های آن‌ها کنگریان (۳۸۷-۳۰۴ ه ق) بودند که در طارم بنیاد فرمان‌روایی گذارده سپس به آذربایگان، ارمنستان، زنگان، ابهر نیز دست یافتند.

مشهور این سلسله، مرزبان پسر جستان است که معاصر هارون‌الرشید عباسی است (عربانی، ۱۳۷۴: ۴۹۵۰). از مطالعه متون تاریخی چنین برمی‌آید که مقر حکومت این سلسله بخشی از منطقه دیلم و گیلان بوده است که حتی طارم و زنجان و ابهر را نیز در برمی‌گرفته است. در اوایل قرن چهارم هجری قمری که جستانی‌ان بر اثر اختلاف شدید خانوادگی و نیز ظهور رقیب سرسختی چون کنگریان (مسافریان) رو به ضعف نهادند، موقعیت جستانی‌ان تحت‌الشعاع ظهور و پیروزی مسافریان قرار گرفت، به طوری که تصرف ارتفاعات دیلم از جمله رودبار را به این خاندان سپردند. بدین ترتیب از اوایل قرن ۴ هجری قمری در بخشی از خاک گیلان و دیلمان خاندان دیگری به فرمان‌روایی برخاست که رقیب جستانی‌ان بود. این خاندان به اسامی مختلف: مسافریان، کنگریان، لنگریان، سالاریان و سُلاریان نامیده شده است. تختگاه سلسله مزبور در طارم بود (ترکمنی آذر، ۱۳۸۴: ۱۳). ولی حوزه فرمان‌روایی شهریاران آن در دوره‌های مختلف از منطقه طارم تجاوز کرده، بخش‌هایی از دیلمان و گیلان را شامل می‌شد. مؤسس سلسله مسافریان، سُلار نام داشت. او نام اسلامی محمد را برای خود برگزید. اسم پدرش آسوار به نام عربی مسافر تحریف شد و بدین جهت این خاندان را مسافریان و سالاریان می‌نامند. مسافریان در اواخر قرن سوم هجری قمری دژ کوهستانی سمیران را به تصرف خویش درآوردند و از آن جا بر طارم دست یافتند (بارتولد، ۱۳۵۸: ۲۹۰). محمد بن مسافر سرسلسله دودمان مسافریان، این دژ را قرارگاه خود ساخته بود. دژ مزبور خانه‌ها و کوشک‌های متعددی داشت و بسیار عظیم و باشکوه بود (آل بویه، ۱۳۴۲: ۴۳).

### ۳ مبانی نظری

سمیران تا اواخر قرن نهم هجری در نوشته‌های مورخین دیده می‌شود و از این تاریخ به بعد، در منابع تاریخی از آن کمتر یاد شده است. اهمیت این شهر به گونه‌ای است که محققان و باستان‌شناسان مشهوری نیز از این منطقه بازدید کردند. از جمله

ثبت شده و از آن پس دیگر در جایی نیامده و این کلمه کادوس تلفظ یونانی ثاتاگوش - تاگوش است (عبدلی، ۱۳۷۸: ۲۸). در منابع باستانی ارمنی به نام کاتیشیان اشاره شده که همان کادوسیان است و بنا بر منابع مزبور قوم بزرگی را تشکیل می‌داده‌اند (عربانی، ۱۳۷۴: ۲۵). راولینسون عقیده دارد که کوهستان‌های شمال و جنوب دره سفیدرود در زمان قدیم، مسکن قوم نیرومند کادوس را تشکیل می‌دادند و به نظر می‌رسد که مرکز آن‌ها در خلخال، طارم علیا و طارم سفلی متغیر بوده است (رابینو، ۱۳۶۴: ۴۵۰). در دوره‌های تاریخی به‌ویژه از دوره ساسانیان به بعد، نام کادوسیان یا کاسیان کم‌رنگ شده و نام دیلم و گُل‌جانشین آن می‌شود و از این پس نام دیلمستان به مناطق تحت اختیار کاسیان اطلاق می‌شود. دیلمیان که موطنشان ناحیه کوهستانی شمال قزوین بوده، سنتی دیرینه در کارایی نظامی داشتند؛ از جمله در لشکرکشی‌های ساسانیان به گرجستان متحد آنان بودند، همچنین آنان مانند ترکان به‌عنوان سربازان مزدور در دوره پیش از ظهور آل بویه، نقش مهمی ایفا کرده بودند و در ایران، بین‌النهرین و حتی نواحی غربی‌تر فعالیت داشتند (فرای، ۱۳۸۰: ۲۱۸). در نقاط مختلف دیلم، سلسله‌هایی حکومت می‌کردند که معروف‌ترین اینان، سلسله آل بویه بود که از ۳۲۰ تا ۴۴۸ هجری قمری بر بخش‌های وسیعی از ارتفاعات گیلان در جنوب دریای خزر و دیلمان حکمرانی کردند. آنان شیعیانی دارای سنت‌های سیاسی و موارث فرهنگی ایران بودند و به پیشرفت فلسفه، علم و ترویج شعر و ادبیات خدمت کردند (کرمر، ۱۳۷۵: ۶۸).

طبق روایت مورخین ایرانی و اسلامی در نیمه دوم قرن دوم هجری قمری خاندان جستان بر دیلمان و گیلان فرمان‌روایی می‌کردند و تختگاه آنان رودبار بود و هنگامی که این خاندان در برابر مسافریان (کنگریان) دچار ضعف شد، تختگاه خود را به لاهیجان انتقال دادند. از آغاز کار جستانی‌ان اطلاع زیادی در دست نیست. نخستین پادشاه



رفیع باشد، توضیح اینکه کلمه "شم" به معنای رفیع و "شمیران" به معنای جای رفیع و بلند است (نادری، ۱۳۵۹: ۱۷۶-۱۸۴). هیلن براند نیز با اشاره به این قلعه و ناحیه، معتقد است که تاریخ و ساخت بناهای این دژ شهر مربوط به دوران میانی اسلامی و حکام محلی این ناحیه است. او با توجه به فرم دو برج این دژ شهر معتقد است می‌توان ساخت این دو برج مقبره را به دوره سلجوقی نسبت داده و این دو برج مقبره را جز قدیمی‌ترین بناهای آرامگاهی با این فرم در ایران بدانیم (Hillenbrand, 1974: 22). همچنین عزت‌الله نگهبان پس از بازدید از این ناحیه این دژ شهر را از زوایای مختلف باستان‌شناسی و معماری مورد بررسی و پژوهش قرار داده است (نگهبان، ۱۳۷۶: ۱۲۰). در سال ۱۳۹۷ نیز بررسی باستان‌شناسی توسط میراث فرهنگی قزوین در این ناحیه صورت پذیرفت که منجر به شناسایی محوطه‌های اقماری پیرامون دژ شهر گشت. همچنین در سال ۱۳۹۸ نیز گمانه‌زنی در محوطه چهارطاقی (گرما به) دژ شهر صورت گرفت که تاکنون گزارش‌هایی پیرامون فعالیت یادشده منتشر نشده است.

به جهت بررسی و مطالعه ارتباط سازمان فضایی دژ شهر سمیران با راه‌ها و مسیرهای مواصلاتی به آن، ابتدا اطلاعات اسنادی و کتاب‌خانه‌ای گردآوری و به طور موضوعی طبقه‌بندی و سپس در شناسایی به شیوه مشاهده و پیمایش میدانی مسیرهای منتهی به این دژ شهر مطابق با اطلاعات تاریخی و اسنادی مورد بررسی و جانمایی قرار گرفت. اطلاعات کتاب‌خانه‌ای نیز شامل: منابع مکتوب اسلامی و سفرنامه‌ها؛ اطلاعات باستان‌شناسی شامل: تکه‌های سفال و بقایای فرهنگی بناها و آثار وابسته به دژ شهر سمیران است که به شیوه تحقیق تحلیلی - تاریخی مورد ارزیابی قرار گرفته است.

شماری از استقرارهای شهری در ایران در نتیجه رشد و تکامل «تقسیم اجتماعی کار» ظاهر شده‌اند. رشد مناسبات کشاورزی، ظرفیت‌های جدیدی را در راستای پشتیبانی مادی و خدماتی از زندگی شمار

پژوهشگرانی که برای نخستین بار این محوطه را مورد بررسی قرار داده، سر هنری راولینسون است که در سال ۱۸۳۸ میلادی به سمت سمیران رفته و به‌اختصار گزارشی در خصوص خرابه‌های سمیران در مجله انجمن جغرافیای سلطنتی منعکس کرده است (ویلی، ۱۳۷۴: ۱۰۰). پس از کشف سمیران گروه‌های مختلفی به بررسی آثار سمیران پرداختند. در نوشته‌های مورخین از جمله: ابودلف (۱۳۴۲: ۲۳۰)، مقدسی (مقدسی، ۱۳۸۵: ۵۲۸)، یاقوت حموی (حموی، ۱۳۸۰: ۲۵۶)، حمدا... مستوفی (مستوفی، ۱۳۶۲: ۵۲۷)، سید ظهیرالدین مرعشی (مرعشی، ۱۳۹۴: ۴۹-۵۲)، محمد لاهیجی (لاهیجی، ۱۳۲۴: ۸۸-۸۹) و احمد کسروی (کسروی، ۱۳۵۳: ۴۸) نیز از عظمت و بزرگی قلعه سمیران یاد شده است. سپس به ترتیب افراد به شرح زیر جداگانه به بررسی این ناحیه پرداخته‌اند. در کتاب «قلاع اسماعیلیه» با اشاره به منابع مکتوب اسلامی، ذیل واژه قلعه سمیران به نقل قول از مَسْعَرِبِنِ الْمَهْلَهْلِ پُرْدَاخْتِهْ که یاقوت حموی در معجم البلدان از آن یاد کرده است و بر این باور است که این منبع قدیمی‌ترین منبعی است که به این ناحیه اشاره داشته و سپس مطابق با منابع مکتوب دوره اسلامی به اهمیت این قلعه در دوره اسلامی اشاره کرده است. ولفرام کلایس بین سال‌های ۱۹۶۹. م تا ۱۹۷۸. م در شمال غرب ایران به شناسایی و بررسی محوطه‌های تاریخی و پیش از تاریخ پرداخت یکی از محوطه‌های که در این سال‌ها از سوی کلایس مورد بررسی قرار گرفته است، محوطه تاریخی سمیران است. او معتقد است که این مکان خانقاه بوده و متعلق به دوره صفوی است (Kleiss, 1970: 89).

بقراط نادری در مقاله «نگاهی گذرا بر گیلان و آثار تاریخی آن قلعه سمیران» از این ناحیه این‌گونه یاد می‌کند: قلعه سمیران یا شمیران به فتح «شین» یا «سین» از قلاع پراهمیت و معتبر ایران است که نمونه آن را در کمتر جایی می‌توان دید. وجه تسمیه این قلعه شاید به خاطر قرار گرفتن آن در مکانی

اشتراک می‌گذارند که با حالتی خاص از جنگ سروکار دارد و تأثیرات را ردوبدل می‌کند (Allen Brown, Reginald, 1976:75).

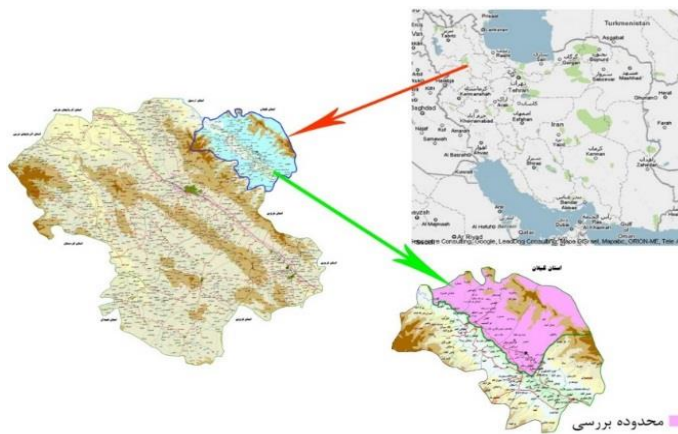
«دژ» یا «دژ» واژه‌ای است فارسی پهلوی به معنی حصار و قلعه؛ محوطه‌ای است محصور با برج‌های و دیوارهای محکم که اهالی و سربازان در آن زندگی می‌کنند و از گزند حملات دشمن مصون هستند. در ساده‌ترین شکل تعریف که توسط پژوهشگران مورد پذیرش قرار گرفته است، دژ یا قلعه «یک عمارت مستحکم» است (Cathcart King, David James 1988:11).

#### ۴ موقعیت جغرافیایی

قلعه شمیران (سمیران) در شهرستان قزوین، به طول جغرافیایی ۳۶ درجه ۵۰ دقیقه ۳۶ ثانیه و عرض جغرافیایی ۴۹ درجه ۳۰ دقیقه ۴۹ ثانیه در بخش طارم سفلا واقع شده و این اثر در سال ۱۳۸۲ با شماره ثبت ۸۴۵۸ به عنوان یکی از آثار ملی ایران به ثبت رسیده است (اطلس گیتاشناسی استان‌های ایران، ۱۳۸۳) شکل ۱ (نقشه موقعیت جغرافیایی دژ شهر سمیران).

افزون‌تری از مردمان فراهم می‌کرد و این امر مقدمات شکل‌گیری و تکامل برخی از جوامع شهری و ابتداء «روابط مبادله» بر اساس این روال را امکان‌پذیر می‌کرد (ممتاز، ۱۳۷۹:۹). این شهرها دو کارکرد مشخص داشتند: در ابتدا الزامات ناشی از جدایی جرف و پیشه‌ها از جماعات روستایی و تقسیم کار مجدد اجتماعی را پدید آورند، دوم، مانند مراکز اقتصادی بر سر راه‌های ترانزیت و بازرگانی عمل کردند (نعمانی، ۱۳۵۹:۳۳۲). بر این اساس تحول دانش فنی، جدایی پیشه‌ها از کار کشاورزی و نیل به سازمان اجتماعی مبتنی بر تقسیم‌کار اجتماعی (شهر)، به عنوان یکی از علت‌های پیدایش شهرها در ایران به شمار می‌رفت (سلطان‌زاده ۱۳۶۲:۳۴۲).

امروز بهترین ابزار در شناخت وضعیت طبیعی - فرهنگی و تحولات باستان‌شناسی جوامع انسانی در دو بستر زمان و مکان استخراج داده‌ها و اطلاعات از طریق مطالعات باستان‌شناسی است (Matthews, 2003) و رونالد و رجینالد این‌گونه مطرح کرده که می‌توان قلعه را با عنوان مفهومی منسجم پذیرفت که ریشه آن به اروپا و بعدها توسط صلیبیون در بخش‌هایی از خاورمیانه گسترش داده شد. این گروه منسجم یک اصل رایج را به



شکل ۱. نقشه موقعیت جغرافیایی سمیران (پایگاه میراث فرهنگی سمیران، ۱۴۰۰)



## «قلعه سمیران»

برخی از محققان تأثیر این عامل در پیدایش شهر را در قالب "نظریه دفاعی" توضیح می‌دهند (شکوهی، ۱۳۷۳: ۱۴۵). در این وضعیت ابتدا قلعه‌ها یا کهن دژها، به عنوان هسته مرکزی شهر ظاهر و سپس سایر عناصر ضروری زندگی شهری در پیرامون آن پدیدار می‌شد (ذکا، ۱۳۷۴: ۲۰۹). قلعه‌ها برآورده‌کننده طیفی از اهداف بودند که مهم‌ترین آن‌ها شامل مسائل نظامی، حکومتی و اجرایی می‌شدند. علاوه بر کاربرد دفاعی، قلعه‌ها می‌توانستند ابزاری تهاجمی به عنوان [پایگاه عملیات](#) درون اراضی دشمن باشند (Stephens, 1969:225).

قلعه سمیران بر تپه مرتفع سنگی واقع شده است. این تپه در بلندترین نقطه صخره در انتهای غرب ۷۲ متر و در انتهای شرقی ۴۵ متر از دره پایین ارتفاع دارد. جهت قلعه بر محور شرقی- غربی است. آسان‌ترین راه دسترسی به قلعه از جانب شمال است و رود قزل‌اوزن از ضلع جنوبی این اثر می‌گذرد. بر اساس شواهد تاریخی و نوشته‌های محققان، بنای قلعه سمیران که احتمالاً به دوران قبل از اسلام برمی‌گردد، در دوره اسلامی از جایگاه ویژه‌ای برخوردار بوده و همواره به عنوان کانون توجه حکومت‌های مختلف اسلامی قرار گرفته، پس از طی دورانی پرفرازونشیب تا اواخر قرن نهم هجری به

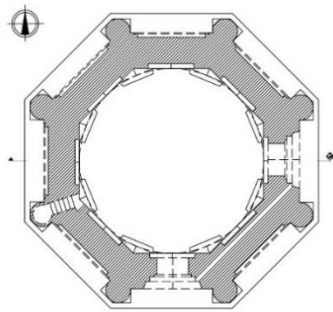
حیات خویش ادامه داده است. عناصر معماری این بنا، شامل هسته اصلی قلعه یا تمام دیوار اول و همچنین بقایای دیوار دوم است. قدمت بنا و کاربرد آن به عنوان قلعه دفاعی باعث شده تا طی دوره‌های مختلف، خسارت‌های فراوانی را متحمل شود. مصالح به‌کاررفته در بنا عمدتاً سنگ (طبیعی)، چوب، ملاط گچ و روکش ساروج است که تکه‌های آجر نیز گاهی در داخل دیوارها کاربرد داشته است. ملاط گچ نیم-کوب و گل در پهنا و ارتفاع متنوع ساخته شده که در برخی موارد پهنای دیوارها به ۳ متر هم می‌رسد. سنگ‌های به‌کاررفته در معماری دژ اکثراً تراش‌خورده و هندسی‌اند که البته در این بین برخی از سنگ‌ها نیز نامنظم و خشن‌اند که با توجه به ضروریات سازه به کار گرفته شده‌اند. درباره کاربری فضاها و اتاق‌های موجود دژ تا پیش از انجام کاوش‌های علمی و روشمند باستان‌شناسانه چیزی نمی‌توان گفت، زیرا این آثار در زیر انبوهی از حجم آوارها قرار گرفته‌اند که دسترسی به آن‌ها تا پیش از کاوش‌های دقیق میسر نیست. پایه‌ریزی بنای دژ بر روی بستر سنگی و نامنظم و ناهموار صخره به کمک ملاط گچ نیم‌کوب و مصالح سنگ صورت پذیرفته و کوشش زیادی جهت استحکام پی بنا انجام شده است. دیوارها معمولاً در بخش‌های پایینی از سنگ و الوار چوبی و در بخش‌های بالایی از سنگ، الوار چوبی و آجر ساخته شده‌اند.



شکل ۲. نمای جنوبی قلعه سمیران (منبع، نگارنده)



حال حاضر ارتفاع بنا ۱۰ متر است. در قسمت پایه بیرونی بنا، ابتدا دورتادور دیواری به ارتفاع دو متر ایجاد شده، پس از آن طاق‌نماهای مضاعف (دوگانه) بر هر یک از اضلاع بین ستون‌های توکار بر پا گشته است که در قسمت بالای آن طرح قوس‌های چند پره دیده می‌شود. در داخل بنا هشت ضلع پایه هریک با یک طاق‌نما با قوس جناغی بر سراسر ارتفاع آن پوشیده شده است. منطقه انتقالی از هشت کنج ساده با قوس جناغی و هشت طاق‌نمای تزئینی با قوس سه پره بر هر یک از اضلاع تشکیل شده است. در ضلع غربی داخل بنا، پله مارپیچی به عرض ۸۰ سانتیمتر وجود دارد که به بام بنا راه می‌یابد. امروزه غیر از چند پله داخل بنا که تا حدی سالم باقی مانده‌اند، پله‌های منتهی به بام بنا به شدت آسیب‌دیده و از بین رفته‌اند.



شکل ۳. نمایی از برج بزرگ (پایگاه میراث فرهنگی سمیران، ۱۴۰۰)



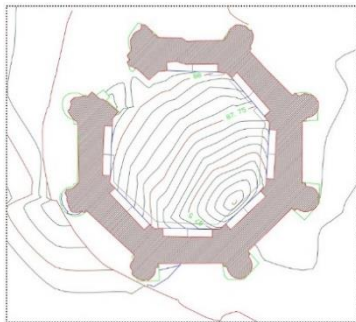
## برج‌های سمیران

در منطقه سمیران از غرب به شرق سه برج وجود دارد که هرکدام از آن‌ها از سنگ و آجر ساخته شده‌اند. «برج بزرگ» که از آن با عنوان آرامگاه بزرگ و قلعه ساسان یاد کرده‌اند بر فراز تپه‌ای به ارتفاع ۳۱ متر از سطح زمین‌های مجاور قرار گرفته است. ایجاد چنین برج‌هایی در دوره اسلامی تداوم یک نوع معماری تدفینی است که در دوره ساسانی رواج داشته است. برج مورد بحث از نظر فضایی که در برگرفته، بزرگ‌ترین برج منطقه به حساب می‌آید و نسبت به سایر بناهای موجود منطقه تا حدودی سالم باقی مانده است. هرچند که پوشش بنا سالیان سال است که از بین رفته است. بنای مزبور دارای یک ورودی در جنوب و یک پنجره در شرق است که ارتفاع هرکدام به ۵/۶۰ متر می‌رسد. در

دیواره بنا نیز فروریخته است. برج‌های سمیران تماماً بر نقشه هشت‌ضلعی به ابعاد مختلف بنا شده‌اند. در ساخت سازه مورد نظر، از سنگ لاشه کوه و سنگ‌های رودخانه‌ای استفاده شده است. تمامی اضلاع این برج فروریخته و تنها چند رج انتهایی سازه باقی مانده است.

## برج کوچک

این برج، بر روی تپه‌ای به ارتفاع ۱۵ متر از سطح دشت قرار دارد و همان‌طور که در شکل شماره ۴ مشخص است، سازه آسیب‌کلی دیده و همه آن چه باقی‌مانده، دیواری است به ارتفاع ۲ متر در جنوب و ۸۰ سانتی‌متر در شمال. گنبد و بخش اعظمی از



شکل ۴. برج کوچک (پایگاه میراث فرهنگی سمیران، ۱۴۰۰)

از جهت جنوب، شمال و جنوب غرب است. در مورد پوشش گنبد برج‌ها به علت تخریب کلی نمی‌توان اظهار نظر قطعی نمود، ولی نوشته‌های برخی محققان نشان می‌دهد که در گذشته پوشش گنبد برج‌های سمیران دو پوش بوده است؛ بر این اساس باید این برج‌ها را جزء اولین و کهن‌ترین برج‌های دو پوش به حساب آورد.

### برج نیمه‌ویران (خاکستری)

در فاصله ۲۷۰ متری جانب شمال شرق قلعه، یعنی در شرقی‌ترین قسمت منطقه سمیران، بر روی تپه‌ای به ارتفاع ۴۲ متر واقع شده است. این برج به دلیل صدماتی که به آن وارد شده، عنوان آرامگاه نیمه‌ویران به آن داده‌اند. محققان معتقدند این برج کتیبه‌ای به خط کوفی داشته که از لحاظ هنری حائز اهمیت فراوان بوده است. ورودی این برج‌ها معمولاً



شکل ۵. برج نیمه‌ویران (منبع، نگارنده)

مزبور از چهار ورودی در چهار ضلع هرکدام به عرض ۱/۲۵ متر و به ارتفاع ۱/۳۵ متر تشکیل شده است. در غرب بنا، بقایای الحاقی یک اثری وجود دارد که یک گوشوار گچی اندود شده چسبیده به بدنه آن دیده می‌شود.

### بنای موسوم به حمام

این بنا که از آن به عنوان حمام یاد کرده‌اند، در جنوب امامزاده قاسم واقع شده است. ورودی جنوبی بنای مذکور به همراه پوشش گنبدی آن فروریخته است. بنا بر نقشه مربعی شکل ایجاد شده است. حمام



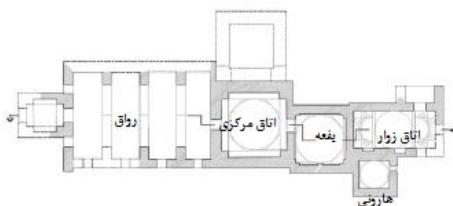
شکل ۶. بنای موسوم به حمام (منبع، نگارنده)

بنای امامزاده قاسم شامل: بقعه - اتاق مرکزی - رواق و اتاق جنوب شرقی است. متأسفانه طی سال‌های اخیر به قسمتی از رواق به همراه فضاهای معماری در جانب شرقی خسارات کلی وارد آمده است. این بنا دارای پلان مستطیل شکل نامنظمی است که ابعاد آن در تمام قسمت‌های آن یکسان نیست. از فضاهای داخل، رواق و اتاق شرق بقعه نیز دارای همین نقشه (مستطیلی شکل) و اتاق مرکزی-بقعه و اتاق جنوب شرق بقعه بر نقشه مربعی شکل استوار است. بقعه در چهارگوشه داخل بنا در ارتفاع چهار متری از کف با قرار دادن چهار الوار، ضمن ایجاد چهار مثلث در چهار-کنج، مقطع چهارگوشه را به هشت‌گوشه تبدیل نموده و بر روی طرح هشت‌ضلعی دیواری به ارتفاع ۱/۲۰ متر برپا شده سپس گنبد بنا را بر روی آن ساخته‌اند. مهم‌ترین نوع تزئین در قسمت افزاربندی گنبد صورت گرفته است. این تزئینات که به صورت گچ‌بری کم‌برجسته‌ای به کار رفته از اشکال گیاهی شامل شاخ و برگ‌های کوچک تشکیل یافته که در میان آن‌ها معمولاً برگ‌هایی به صورت پنج‌پر و شش‌پر دیده می‌شود. در قسمت فروریخته گچ‌بری‌ها در جنوب، آثار خطی از نوع ثلث دیده می‌شود که با لعاب لاجوردی نوشته شده و فقط چند حرف ناخوانا از آن پیداست. اتاق مرکزی- نمای داخلی اتاق مرکزی نیز به این صورت است که بر روی دیوارهای چهارگانه از کف تا

### بنای امامزاده قاسم

این بنا بر روی بلندی به ارتفاع ۲۵ متر از سطح زمین‌های اطراف واقع شده است. پیرامون بنا در دو جهت شمالی و شرقی گورستانی به قدمت یک قرن که نشانی از مردگان سال‌های اخیر هم در آن دیده می‌شود، قرار گرفته است. در مورد گذشته بنا هیچ‌گونه اطلاعی در دست نیست. این بنا به سالی که مشخص نیست در محل به نام امامزاده قاسم معروف شده است. صرفاً از گفته‌های اهالی اطراف این منطقه می‌توان دریافت که این بنا تا همین اواخر محل رفت و آمد زائرین مشتاق بوده و همواره به‌عنوان یک مرکز مذهبی در کل منطقه از جایگاه ویژه‌ای برخوردار بوده است. مردمان مشتاق و متعهد حومه آن، همه‌ساله در یکی از اعیاد اسلامی یا مناسبت‌های مختلف به قصد به‌جا آوردن مراسم مذهبی، خود را به آن جا می‌رساندند و با ذبح گوسفندی از درگاه خداوند برای صاحب آن مکان طلب آمرزش و مغفرت می‌نمودند. سال‌ها چنین مراسمی به شکل گسترده که از اعتقادات راسخ مردم آن منطقه نشأت می‌گرفت، انجام می‌شده است؛ اما به ناگاه در همین اواخر از استقبال عمومی کاسته شد و کم‌کم به حدی رسید که برای همیشه ارتباط دائمی آن‌ها با این مکان مقدس قطع شد.

گوشوار بلند و کشیده است که گنبد کوچکی بر روی آن ایجاد شده است. رواق- در غرب اتاق مرکزی محوطه نسبتاً وسیع مستطیل شکلی وجود دارد که امروزه مخروبه‌ای بیش از آن برجای نمانده، اما مدارک باقی‌مانده نشان می‌دهد که این مکان در گذشته دارای چندین نورگیر یا پنجره بوده است. بقایای اتاقی در شرق بقعه- در این قسمت نیز نیمی از یک گنبد وجود دارد که هنوز گوشواره شمالی و جنوبی آن سالم مانده است. بر اساس اطلاعات محلی، این اتاق معروف به اتاق زوار بوده است.



شکل ۷. بنای امامزاده قاسم (پایگاه میراث فرهنگی سمیران، ۱۴۰۰)

نزدیکی‌های پایه مدور گنبد، چهار طاق‌نمای بزرگ ایجاد شده که تنها در داخل طاق‌نمای جنوبی یک محراب گچی کم‌برجسته‌ای نمایان است. سپس در قسمت انتقالی طاق‌نماهای متعدد کوچکی باعث به وجود آمدن نقشه هشت‌گوشه شده‌اند، به نحوی که نقش پایه چندضلعی برای احداث گنبد را بر روی آن به عهده دارند. عده‌ای از اهالی منطقه معتقدند که در این اتاق سنگ قبر شخصی منتسب به شیخ حاجی وجود دارد و به همین دلیل این اتاق را به نام مسجد شیخ حاجی می‌شناسند. اتاق جنوب شرق بقعه- به دلایلی که معلوم نیست به اتاق هارونی نیز شهرت دارد. نمای داخلی این اتاق نیز دارای چهار



وجود داشته باشند، اما با روش‌های به کار برده شده، قابل‌کشف نباشند؛ بنابراین این نتیجه به دست می‌آید که فقط جمعیت فیزیکی یافته‌ها هستند که باستان‌شناسان به‌طور حقیقی می‌توانند آن را نمونه‌برداری نمایند (Ebert; Wandsnider, 1992:221). شمال مجموعه سمیران تا آسفالت فعلی جاده گیلوان حدود ۳/۵ کیلومتر است که به لحاظ توپوگرافی و چین‌خوردگی‌های زمین، امکان استفاده از عرصه‌های وسیع و مسطح برای اسکان جمعیت انسانی و احداث واحدهای مسکونی وجود نداشته است. در بررسی‌های انجام‌شده در این بخش غیر از مسیر لوله آب و دیوارهای محصورکننده که شرح آن در ذیل خواهد آمد، هیچ‌گونه آثاری به دست نیامد.

## ۵ بررسی پیمایشی شمال و شمال غرب مجموعه

مدارک باستان‌شناختی واقعیت تجربی بقایای آثار بر روی سطح زمین یا جمعیت بالقوه یافته‌ها است؛ درحالی‌که اسناد باستان‌شناختی جمعیت فیزیکی یافته‌ها است. به عبارت بهتر، جمعیتی از یافته‌ها که در معرض کشف قرار می‌گیرند ضرورتاً آن‌هایی نیستند که کشف می‌شوند. مدارک باستان‌شناسی بر موادی که بر روی سطح هستند، دلالت می‌کند؛ در صورتی‌که اسناد باستان‌شناختی بر یافته‌هایی که در هر بررسی منفرد از یک منطقه معین به دست می‌آیند، دلالت دارد. به عنوان مثال نشانه‌هایی از بعضی فعالیت‌ها ممکن است در بعضی مناطق

## دیواری سنگی

در مسیر راه جودکی به سمیران، دیواری سنگی دیده می‌شود که از سمت شرق به غرب امتداد دارد. دیواری که در نتیجه احداث راه بریده شده و به سمت غرب می‌رود، سنگ کوه بسیار سخت و ملاط گل، مصالح تشکیل‌دهنده آن است. عرض این دیوار ۱۳۵ سانتی‌متر و دیوار سمت شرق جاده که به طول یک کیلومتر لبه سراسر ارتفاعات مشرف به مجموعه سمیران امتداد دارد از مصالح سنگ لاشه کوه با ملاط گل استفاده شده که جنس سنگ آن سست

بوده و متورق می‌گردد. عرض این دیوار نیز ۹۵ سانتی‌متر است. علت متفاوت بودن استفاده از دو نوع سنگ در یک دیوار به دسترسی آسان هر یک از آن‌ها در محل اجرای دیوار ارتباط دارد. در لبه مشرف به سمیران و در فاصله ۳۰ متری از محل شروع دیوار مذکور در شرق، آثار یک واحد برج مدور با مصالح سنگ لاشه کاملاً مشهود است که در صورت پیگردی پلان و دیوار منظم آن به دست خواهد آمد. در سطح آثار پراکنده سفال دیده می‌شود.



شکل ۸. دیواری سنگی و برج مدور نگهبانی مشرف به مجموعه سمیران (منبع، نگارنده)

متروکه است، سوار بر این دیوار شده و چند صد متری منطبق بر آن آثار دیوار را کاملاً محو نموده است. در جست‌وجوی دیوار مورد نظر به سمت متمایل به غرب راه خاکی گیلوان طی مسیر شد که

## دیوار غربی مجموعه

دیوار سمت غرب از محل تلاقی راه خاکی جودکی - سمیران پیگیری و بعد از طی کوتاهی از مسیر مشاهده گردید راه خاکی و قدیمی گیلوان که اکنون

مجدداً در بخش شمالی راه گیلوان ادامه دیوار سنگی  
مشخص گردید.



شکل ۹. دیوار سنگی شمال مجموعه (منبع، نگارنده)

رسید؛ لیکن با توجه به انباشتگی پراکنده قطعه‌سنگ‌های بزرگ رودخانه‌ای ما را به این فرضیه نزدیک کرد که لبه شمالی راه خاکی گیلوان که مرز باغات زیتون نیز است، در بخش‌های زیادی منطبق با دیوار سنگی بوده و بلافاصله آوار ساختمان‌های پراکنده و مخروبه بهرام‌آباد در باغات زیتون امتداد این دیوار در جهت شمال غرب تا حدود آسفالت گیلوان می‌باشد. رشته‌قناتی در جهت شمال غرب - جنوب شرق در داخل باغات زیتون امتداد دارد که این قنات در محل تلاقی با راه خاکی گیلوان قرار داشته و امروزه باغات زیتون را آبیاری می‌کند.

## دیوار سنگی

یکصد متر مانده به بستر رودخانه در مسیر دیوار سنگی آوار سنگی یک واحد برج سنگی مدور به چشم می‌خورد که بعد از رودخانه در طرف مقابل در محلی که باغات زیتون بهرام‌آباد در سطحی وسیع وجود دارد، پیگیری برای پیدا کردن دیوار سنگی ادامه پیدا کرد که ادامه راه خاکی گیلوان باغات را به دو بخش شمالی و جنوبی تقسیم می‌نماید. با عنایت به اینکه سالیان زیادی است که در باغات عملیات باغداری (آبیاری، بیل‌زنی و ...) انجام می‌شود تقریباً پیدا کردن دیوار سنگی امری غیرممکن به نظر می‌-



شکل ۱۰. دیوار شمالی مجموعه به طرف غرب (منبع، نگارنده)

معرض تخریب شدت جریان آب قرار نگیرد، عبور داده‌اند. قطر تنپوشه‌ها در حدود ۳۸ سانتی‌متر بوده و حدود ۴۵۰ متر از آن بر روی سطح محوطه قابل پیگیری است. به نظر می‌رسد، آب آشامیدنی سمیران از دره بالادست جودکی که در مسیر روستاهای وخمان، گلاس وگوته است، نشأت می‌گیرد.

### تنپوشه‌های انتقال آب

در امتداد راه خاکی به طرف جودکی (حدود ۵۰۰ متری) در راستای بدنه شرقی راه و در کمرکش ارتفاعات موازی راه، تنپوشه‌های انتقال آب به مجموعه به تعداد بسیار زیاد و شکسته به چشم می‌خورد که این مسیر در هر کجا که به مسیل برخورد کرده به عمق رفته و لوله‌ها را از محلی که در



شکل ۱۱. تنپوشه‌های سفالی (منبع، نگارنده)

باستانی، راه خاکی احداث نموده‌اند که در بخشی از حاشیه غربی محوطه (مشرف به رودخانه) علائم بتنی نصب شده قرار دارد و در قسمت ارتفاعات شرقی محوطه و به فاصله کمی از گورستان معدن سنگ‌های لاشه دیده می‌شود که احتمالاً مصالح

### گورستان با سنگ‌های لاشه

محدوده گورستان به نوعی مکان‌یابی گردیده که با یک مسیل نسبتاً عمیق و اصلی از محدوده مناطق مسکونی جدا گردیده است. عرض محوطه در نقاط مختلف متفاوت و از وضعیت توپوگرافی زمین تبعیت می‌کند. در مسافت زیادی از طول محوطه

قبور و واحدهای مسکونی از این محل تأمین می‌شده است.



شکل ۱۲. معدن سنگ لاشه در مجاورت گورستان (منبع، نگارنده)

رسیده و سپس در جنوب برج، رودخانه‌ای با افت ارتفاع نسبت به برج معلوم است. رودخانه بهرام-آباد در این محل ۹۰ درجه انحراف داشته و به سمت شرق و جنوب شرق برمی‌گردد، دیواره‌ای سنگی (؟) که سراسر ضلع جنوب محوطه را در لبه مسیل جنوبی طی نموده در این قسمت به بدنه برج متصل می‌گردد. مصالح این برج شامل سنگ‌های رودخانه-ای و ملاط گل آهک است.

### برج سنگی

بر سرتاسر لبه‌های شرقی و جنوبی این محوطه سنگ‌چین‌هایی دیده می‌شود که این فرضیه را که پیرامون محوطه دارای حصارکشی بوده، تقویت می‌نماید. در منتهی‌الیه بخش جنوبی محوطه مذکور، آثار یک واحد برج مدور با سازه‌های وابسته به آن به چشم می‌خورد. موقعیت این برج در انتهای رشته-ای است که بعد از برج، عرض این رشته به صفر



شکل ۱۳. برجی سنگی کنار قنات (منبع، نگارنده)



## گورستان شمالی

زمین‌های پست و دامنه‌های پرشیب شمال و غرب دژ سمیران در برگزیده گورهای فراوانی است که با بهره‌گیری از مصالح سنگی، آجری، گچی، خشتی و گلین ساخته شده‌اند. در سرتاسر این گورستان گودال‌های کوچک و بزرگی مشاهده می‌شود که در اثر کاوش‌های غیر مجاز به وجود آمده و آثار درونی این گورها را در سطح محوطه پراکنده نموده است. شکل کلی این گورها مستطیل یا مربع بوده و همگی راستای شرقی- غربی (در جهت قبله) ایجاد شده‌اند. این گورها که از تنوع ساختار برخوردارند، در ابعاد بزرگ (۳×۵ متر) و کوچک (۱/۵×۱/۵ متر) بوده و در ساده‌ترین شکل از یک چاله اولیه برای دفن جسد و دیوارهای محصورکننده تشکیل شده و پیچیده‌ترین شکل این گورها شامل گورهایی است که علاوه بر وسعت، از مواد فرهنگی و مصالح متنوع و بیشتری برخوردارند. در ساخت این گورها ابتدا چاله‌ای در زمین حفر کرده، سپس پیرامون آن را با دیوارهای سنگ‌چین با ملاط گل و گچ نیم‌کوب محدود نموده و سطح داخلی دیوار را مانند دیوارهای درونی منازل با کاه‌گل یا گچ نیم‌کوب اندود کرده و بر روی این گورها سنگ‌های تخت بزرگی گذاشته و روی گور را پوشانیده و سپس بر روی این سنگ‌ها یک چهاردیواری متشکل از سنگ‌های رودخانه‌ای بزرگ و کوچک نامنظم یا سنگ‌های منظم ایجاد کرده و بدین ترتیب یک سازه بر روی گور پدید آورده‌اند. این نوع گورها شکل رایج گورهای این گورستان بوده که البته گورهای متفاوت دیگری نیز وجود دارد که در ساخت دیوارهای بیرونی و ظاهری گور از آجر در کنار سنگ بهره گرفته‌اند.

به‌طورکلی، همانند معماری سنتی قدیمی برخی از گورها دارای مصالح آجر در بخش‌های فوقانی دیوار بوده‌اند که این موضوع را در ذهن متبادر می‌سازد که شاید پوشش سقف این مقابر گنبدی بوده یا حداقل از آجر به صورت انبوه در ساخت بخشی از آن استفاده شده است. ابعاد بزرگ برخی از آجرها (۳۰×۵۰×۱۰) نشان می‌دهد که از این مصالح در

بخش‌های پایینی و پی دیوار گورها استفاده می‌شده است. علاوه بر تخریب در اثر عوامل انسانی، فرسایش‌های طبیعی و سالیانه در اثر سیلاب‌های فصلی نیز در آسیب واردکردن به گورهای این گورستان مؤثر بوده و خاک نرم و نبود پوشش گیاهی مناسب در تسریع این روند کمک بسیاری کرده است. میزان این تخریب و ویرانی‌ها در برخی از گورها به حدی است که تشخیص نوع پلان بسیار سخت و گاهی غیرممکن شده، به‌ویژه زمانی که مواد فرهنگی چندین گور درهم‌آمیخته و تلی از مصالح به‌جای مانده است. تشخیص ساختار ظاهری گورها بر اساس دیوارهای سنگی محدودکننده‌ای است که در بهترین صورت ارتفاعی بیش از ۶۰ سانتی‌متر ندارند، در واقع، هیچ سازه پابرجایی در این گورستان دیده نمی‌شود، بلکه همگی در اثر گذر زمان و تخریب‌های وارد آمده هم‌سطح زمین‌های اطراف شده‌اند. گورها به‌صورت انفرادی و یا در کنار یکدیگر به‌صورت مجموعه‌ای متشکل از چند گور هستند که برای ساخت آن‌ها از سنگ‌های رودخانه‌ای نامنظم، تراش‌خورده، آجر، گچ نیم‌کوب و گل بهره گرفته شده و برخی از گورهای این گورستان دارای ابعادی در حدود ۲۰×۵ متر است که در واقع چندین گور کوچک را در خویش جای داده و با کشیدن دیواری چهارگوش به دور این گورها، مجموعه‌ای کوچک از تدفین‌های خانوادگی و یا دسته‌جمعی را شکل داده‌اند که با توجه به پهنای دیوارهای موجود در دورتادور گورها می‌توان چنین استنباط کرد که ارتفاع برخی از این دیوارها حداقل به ۲ متر می‌رسیده است.

تنوع مصالح، ابعاد و شکل ظاهری گورها بیانگر تضاد طبقاتی در میان افراد که البته با توجه به مواد فرهنگی موجود در گورها می‌توان این تضاد و اختلاف طبقاتی را در رتبه‌بندی نظامی بین افراد پیگیری نمود. کاوش‌های غیرمجاز که در این گورستان انجام شده، مواد فرهنگی بسیاری را در سطح گورستان پراکنده کرده است. همان‌طور که از مطالعه متون تاریخی برمی‌آید، این شهر و

تدفین‌ها به کشته‌شدگان جنگ‌ها مربوط است، بر ما مشخص نیست؛ زیرا تا پیش از انجام گمانه‌زنی و کاوش‌های علمی باستان‌شناسانه نمی‌توان در این باره اظهار نظر قطعی نمود.

سرزمین‌های پیرامون آن کانون درگیری‌های نظامی فراوانی در طول تاریخ بوده که وجود چنین گورستان-هایی در مجموعه سمیران گواه بر این مدعاست که این‌که تدفین‌ها با آداب و رسوم خاصی انجام شده و ادوات جنگی را در کنار اجساد دفن کرده‌اند و یا این



شکل ۱۴. نمایی از گورستان شمالی و یک گور تخریب‌شده (منبع، نگارنده)

درباره ساختار گورها و مواد فرهنگی درون آن‌ها از طریق همین کاوش‌های غیرمجازی است که در این گورستان در طی سالیان گذشته انجام شده است.

بر اساس مستندات به‌دست‌آمده در گورستان، برخی از گورها با آجر، سنگ، خشت و برخی فقط با سنگ‌های قلوه‌ای رودخانه ساخته شده و در این گورستان نیز از سنگ‌های رودخانه‌ای نامنظم بزرگ و کوچک، آجر، گچ نیم‌کوب، گل، اندود گلی و خشت برای ساخت گورها استفاده شده و دارای ساختاری شرقی و غربی و در جهت قبله می‌باشند. گورهای مستطیل و مربع شکل این گورستان شباهت فراوانی به گورهای گورستان داشته و در هر دو گورستان از سنگ‌های تخت بزرگی که گاهی دارای ابعاد ۱×۱ متر هستند، برای پوشاندن گورها استفاده شده که در واقع سنگ لحد گورها محسوب می‌شوند. گورستان گبری از شرق به زمین‌های پست و زراعی روستای علی‌آباد، از شمال به گورستان شمالی از

## گورستان گبری

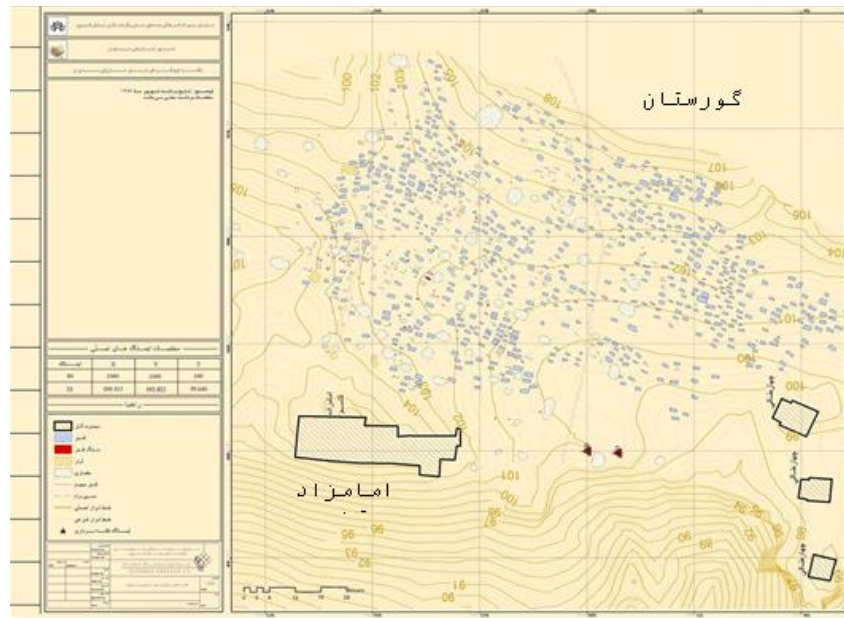
به فاصله ۵۰ متری شرق دژ سمیران و در زمین‌های نسبتاً مرتفع شرقی آن، گورستانی وجود دارد که در نزد مردم بومی منطقه به گورستان گبری شهر یافته است. شکل ظاهری، مصالح به‌کاررفته در ساخت گورها در تطابق کامل با گورستان شمالی بوده و این دو گورستان را باید به یک دوره منتسب کرد. بخش‌های جنوبی این گورستان در اثر پیشروی آب رودخانه قزل‌اوزن در زمان آب‌گیری سد سفیدرود، دچار فرسایش تدریجی و بسیاری از گورهای آن نیز همانند گورستان شمالی در اثر کاوش‌های غیرمجاز دچار آسیب‌های شدیدی شده و حجم انبوهی از مصالح و مواد فرهنگی پراکنده‌شده در سطح زمین این گورستان نشان می‌دهد که گورهای این محوطه نیز دارای تنوع ساختاری بوده و به‌نوعی تضاد و رتبه‌بندی اجتماعی را در میان تدفین‌ها می‌توان مشاهده نمود، گرچه کاوش‌های غیرمجاز آسیب‌های زیادی به گورها وارد آورده ولی اطلاعات به‌دست‌آمده



غرب به دژ سمیران و از جنوب به رودخانه قزل اوزن  
محدود می‌شود.



شکل ۱۵. نمایی از گورستان گبری و دیوار قلوه‌سنگی قطور گورها (منبع، نگارنده)



نقشه ۲. موقعیت قرارگیری گورستان شمال و گورستان گبری (پایگاه میراث فرهنگی سمیران، ۱۴۰۰).

منطقه شمال ایران و نمود مادی آن می‌توان چشم‌اندازها و افق‌های فرهنگی مشابهی را در بخش طارم سفلی ترسیم نمود که بی‌شک فهم ما را در کشف زوایای تاریک فرهنگی-تاریخی منطقه یاری می‌رساند، با نگاهی گذرا به شهر سمیران و عناصر شکل‌دهنده آن (به‌ویژه مجموعه‌های تدفینی) پیوندهای فرهنگی بی‌شماری با مناطق هم‌جوار فرا روی ما قرار می‌گیرد که برج مقابر این شهر نمونه‌های تمام‌عیاری در این زمینه هستند.

## ۶ تحلیل

طبق مدارک مکتوب و نیز مطالعات باستان‌شناختی بر روی مواد فرهنگی موجود در سطح شهر سمیران، از دوران اولیه اسلامی (قرون چهارم و پنجم) به بعد، شاهد توسعه شهر و رشد فزاینده تحولات فرهنگی - سیاسی در منطقه طارم سفلی هستیم که آثار و بناهای موجود دلیلی بر این مدعاست. با مطالعه آثار فرهنگی-تاریخی شهر سمیران و مقایسه آن با تحولات اجتماعی قرون اولیه اسلامی به‌ویژه در

## ۷ نتیجه‌گیری

از قرون اولیه اسلامی یعنی به‌طور مشخص از اواخر قرن چهارم هجری قمری و با روی کار آمدن دولت‌های محلی در ایران، موج جدیدی از گرایش به نوعی تعهد و تعلق خاطر به نیاکان و اشخاص والامقام مذهبی و سیاسی در داخل ایران به‌ویژه در منطقه شمال ایران به راه افتاد که خود را به شکل نمودهای مادی شامل آرامگاه‌ها، بناهای یادمانی و برج مقابر در عرصه اجتماعی بروز داد. این نوع ادای دین، حس تعهد و احترام به عقیده برخی از صاحب‌نظران ریشه در سنن و آئین مرتبط با مذهب شیعه دارد که در قرون اولیه اسلامی در بخش شمالی کشور به عنوان تنها فرهنگ و الگوی دینی به زعامت سادات و علویان حاکم بود که بخش طارم سفلی به لحاظ مطالعات باستان‌شناسی یکی از مناطق غنی و دارای ظرفیت‌های فرهنگی بالقوه‌ای است که متأسفانه آن طور که باید معرفی و شناخته نشده است. طی بررسی‌ها و مطالعات باستان‌شناسانه‌ای که به شکل دسته‌گرفته از دهه ۷۰ هـ ش تاکنون در این منطقه انجام شده، شمار فراوانی از اماکن و آثار باستانی مورد شناسایی قرار گرفته که شامل دوره‌های پیش از تاریخ، تاریخی و اسلامی است. این آثار شامل محوطه‌ها، تپه‌ها، گورستان‌ها، قلاع و... است که در این میان دژ شهر سمیران از جایگاه ویژه‌ای برخوردار است. بر اساس مطالعات انجام‌شده، مشخص گردیده که حوزه رودخانه قزل‌اوزن از ادوار پیش از اسلام مورد توجه جوامع مختلف بوده و این اهمیت تا دوران اسلامی و پایه‌ریزی شهر سمیران تداوم داشته و وجود محوطه‌های تاریخی متعدد با کاربری تدفینی در حوزه شمالی و جنوبی رودخانه قزل‌اوزن و شهر سمیران از یک‌سو و نیز گورستان‌های متعدد اسلامی در حوزه شهر سمیران از سوی دیگر، نشانگر اهمیت ویژه این بخش از طارم در مطالعات فرهنگی منطقه است. شناسایی، سه دیوار تدافعی، سه گورستان یک مسیر تنبوشه سفالی و همچنین یک برج سنگی مدور دلیلی بر اهمیت دژ شهر سمیران

در دوران اسلامی و همچنین گواهی بر رشد و توسعه آن در قرون اولیه اسلامی است.

با توجه به موقعیت جغرافیایی یادشده و همچنین شناسایی برج‌های مدور در محدوده غربی - شرقی و همچنین لوله‌کشی‌هایی که وظیفه آبرسانی به دژ شهر را داشته‌اند، مشخص گردید که راه‌های دسترسی به این حوزه می‌توانسته به‌صورت شرقی - غربی و در امتداد و راستای رودخانه سفیدرود شکل گیرد. وجود کوه‌های صعب‌العبور در شمال و جنوب این شهر که مانند یک دیوار دفاعی طبیعی هستند، امکان دسترسی به این ناحیه را محدود و ناممکن نموده است. به نظر می‌رسد شرایط توپوگرافی یادشده می‌توانسته کنترل بیشتری برای محافظت از شهر ایجاد نماید و همچنین وجود یک رودخانه دائمی، از عمده دلایل انتخاب این ناحیه برای انتخاب و شکل‌گیری این شهر باشد. وجود دریاچه‌ای که با آبیگری سد منجیل در این ناحیه صورت می‌گیرد، باعث گردیده که امکان راه‌های و مسیرهای احتمالی کهنی که از ناحیه شرق این محوطه وجود داشته، قابل‌شناسایی و پیگیری نباشد. با توجه به اهمیت این ناحیه که مرکز حکومت سلسله آل مسافر است، مراکز ورود به آن کنترل می‌شده که دلیل این مدعا می‌تواند وجود برج‌های مدور شناسایی‌شده در غرب و شمال غرب محوطه باشد. فرسایش شدید خاک، می‌تواند به مرور زمان، باعث تخریب و نابودی سازه‌های معماری در شرق این ناحیه باشد. در سال‌های پر بارش، آب انباشته‌شده در پشت سد منجیل عقب‌نشینی و اطراف قلعه و برج مقبره‌ها را احاطه و دسترسی به آن‌ها را محدود می‌نماید و امکان ورود به سازه‌های یادشده، تنها از طریق قایق میسر می‌شود. از دیگر آسیب‌های پرخطر جهت شناسایی مسیرهای مواصلاتی به این ناحیه، رشد و توسعه باغات زیتون و عملیات درخت‌کاری روستاییان این حوزه است. به‌طوری‌که طی چند دهه اخیر باغات زیتون پیرامون دژ شهر و تسطیح زمین‌های پیرامون محوطه به‌شدت رشد داشته است. امید است تحقیق پیش رو



به شناخت و اهمیت این مطالعاتی این حوزه کمک  
و امکانی برای حفظ سازه‌ها و سایر بقایای فرهنگی  
برجای‌مانده در آن نماید.

## منابع

لاهیجی، محمد مهدوی، جغرافیای گیلان، انتشارات حوزه هنری گیلان، ۱۳۲۴

مستوفی، حمدا...، نزهه القلوب، تحقیق: گای لسترنج، انتشارات اساطیر، ۱۳۶۲

مقدسی، ابو عبدالله محمدابن، احسن التقاسیم فی المعرفة الاقالیم، ترجمه دکتر علینقی منزوی، نشر بیان، ۱۳۸۵

مرعشی، سید ظهیرالدین، تاریخ گیلان و دیلمستان، انتشارات فرهنگ ایلیا، ۱۳۹۴

سلطان زاده، حسین، روند شکل‌گیری شهر و مراکز مذهبی در ایران چاپ اول تهران: انتشارات آگاه، ۱۳۶۲

کسروی، احمد، شهریاران گمنام، انتشارات امیرکبیر، چاپ سوم، ۱۳۵۳

گلجانی مقدم، ندا، تحول معنایی واژه دیلم، مطالعات تاریخ اسلام، ۱۳۹۵

ممتاز، فریده، جامعه‌شناسی شهر، تهران: شرکت سهامی انتشار، ۱۳۷۹

نادری، بقراط، نگاهی گذرا بر گیلان و آثار تاریخی آن، مجله اثر، شماره چهارم، ۱۳۵۹

نعمانی، فرهاد، تکامل فئودالیسم در ایران، تهران: خوارزمی، ۱۳۵۹

نگهبان، عزت‌الله، (۱۳۷۶) مروری بر پنجاه سال باستان‌شناسی ایران، سازمان میراث فرهنگی کشور (پژوهشگاه)

ویلی، پیتز، قلاع حشاشین، ترجمه علی محمد ساکی، تهران، نشر علمی، ۱۳۷۴

آل بویه، ابوالفضل، سمیران تختگاه کنگریان، منتشر نشده، ۱۳۴۳

ابودلف، سفرنامه ابودلف در ایران، مترجم، [یا تعلیقات و تحقیقات ولادیمیر مینورسکی؛ ترجمه ابوالفضل طباطبایی](#)، انتشارات فرهنگ ایران‌زمین، ۱۳۴۲

اطلس گیتاشناسی استان‌های ایران، مؤسسه جغرافیایی و کارتوگرافی گیتاشناسی، تهران ۱۳۸۳خ.

بارتولد، واسیلی ولادیمیروویچ، [تذکره جغرافیای تاریخی ایران](#)، ترجمه [حمزه سردادور](#)، انتشارات [توس](#)، ۱۳۵۸

پیرنیا، حسن، تاریخ ایران باستان، جلد سوم، ناشر دنیای کتاب، ۱۳۶۲

ترکمنی‌آذر، پروین، دیلمیان در گستره تاریخ ایران، انتشارات سمت، ۱۳۸۴

حموی، یاقوت، معجم البلدان، محقق: علی منزوی، انتشارات سازمان میراث فرهنگی (پژوهشگاه)، تهران: ۱۳۸۰

رابینو، فرمان‌روایان گیلان، ترجمه دکتر رضا مدنی و م پ جکتاجی، انتشارات گیلگان، ۱۳۶۴

شکوهی، حسین دیدگاه‌های نو در جغرافیای شهری تهران: سمت، ۱۳۷۳

عبدلی، علی، تاریخ کادوس‌ها، انتشارات فکر روز، چاپ اول، ۱۳۷۸

عربانی، اصلاح، کتاب گیلان، جلد اول، انتشارات گروه پژوهشگران ایران، چاپ اول، پاییز ۱۳۷۴

فرای، ریچارد، تاریخ باستانی ایران، ترجمه مسعود رجب‌نیا، انتشارات علمی و فرهنگی، ۱۳۸۰

[کریم](#)، جوئل ل، احیای فرهنگی در عهد آل بویه، انسان‌گرایی در عصر رنسانس اسلامی، [مرکز نشر دانشگاهی](#)، ۱۳۷۵



Allen Brown, Reginald (1976) [1954], Allen Brown's English Castles,

Woodbridge: The Boydell Press,  
[ISBN 1-84383-069-8](https://www.boydell.com/9781851960698)

Cathcart King, David James (1988), The Castle in England and Wales: an Interpretative History, London: Croom Helm, [ISBN 0-918400-08-2](https://www.croomhelm.com/9780918400082)

Ebert, James I, 1992, Distributional Archaeology Albuquerque: University of New Mexico Press

Hillenbrand, R. (1974) The Tomb Towers of Iran to 1550, London, Publisher University of Oxford.

Kleiss, W. (1970) Bericht über Erkundungsfahrten im Iran im Jahre, Berlin Published Reimer.

Matthews, 2003, The Archaeology of Mesopotamia, London, Rutledge

Stephens, W.B. (ed) (1969), "[The castle and castle estate in Warwick](#)", A History of the County of Warwick, 8