



## Research Paper

**Study of the formation and development of the ancient architectural context of the city of Tun (Ferdows) in the Islamic period based on historical evidence and archaeological evidence**Ali Asqar Mahmoodi Nasab<sup>1</sup> Mohamad Farjami<sup>2</sup> Zabihollah Masoudi<sup>3</sup> Javad Khodadoost<sup>4</sup> , Hossein Rezvani Moqadam<sup>5</sup> <sup>1</sup> Department of Archeology, Birjand University. Email: [aliasqarmahmoodi@yahoo.com](mailto:aliasqarmahmoodi@yahoo.com)<sup>2</sup> General Department of Cultural Heritage of South Khorasan. Email: [farjami2011@gmail.com](mailto:farjami2011@gmail.com)<sup>3</sup> Faculty of Arts, Birjand University. Email: [masoodi360@gmail.com](mailto:masoodi360@gmail.com)<sup>4</sup> Visiting lecturer of the Department of Archeology of Torbat Heydariyeh University. Email: [javadsafir@gmail.com](mailto:javadsafir@gmail.com)<sup>5</sup> Archeology graduate of Birjand University. Email: [hoseinrezvani79@gmail.com](mailto:hoseinrezvani79@gmail.com)

10.22080/JIAR.2023.25293.1036

**Received:**

August 19, 2023

**Accepted:**

October 10, 2023

**Available online:**

February 3, 2024

**Keywords:**

historical context of Tun city, geographical conditions, communication route, citadel, Safavid

**Abstract**

The formation and development of the texture and structure of cities is the result of a process that has been formed over time and it can be said that the growth of cities in each historical period has been influenced by geographical, political, cultural, economic and social factors. The historical context of the city of Tun (Ferdows) is one of the valuable textures of South Khorasan during the historical and Islamic period. In this article, the process of formation and physical-spatial growth of this city is discussed. Although this texture was severely damaged by the earthquake of 1968, but the surviving buildings and then the excavations and archaeological excavations carried out in the area of this ancient city, showed its greatness in the past, so that in the early written sources of the Islamic era, it is mentioned as one of the most important cities of Qohestan. Suitable geographical location, including sufficient water and fertile soil, the location of the city in an important communication route and the formalization of the Shiite religion in the Safavid period has played the most important role in the formation and development of the city. The favorable environmental conditions of the city of Tun have caused this city to be formed in the historical period and to grow and expand in the first centuries of Islam as one of the important cities of Qohestan, as historians refer to in the first Islamic sources. And with the Mongol invasion of the city of Tun, the growth of the city slowed down and in the Timurid and Safavid periods, with the officialization of the Shiite religion, the city expanded again, which can be seen in the construction of new buildings and neighborhoods in the city Sight. During this period, the city market developed and many public buildings were built along it. The present study is descriptive-analytical research with a historical-cultural approach and its findings have been collected based on historical texts and archaeological data with the aim of forming and expanding the city of Tun in different historical periods. And it is tried to discuss the historical background of this city by studying the archeological evidence and historical and cultural monuments in the area of Tun historical context and examining the historical texts. By studying the historical context of the city of Tun, we find that it is important that the foundation of Tun was laid before Islam, so that the construction and formation of the city is subject to pre-Islamic urban planning, and archaeological evidence shows this. The main body of the city in the style of pre-Islamic cities had different parts, including the citadel, Sharestan and Rabd. In the Islamic era and with the arrival of Islam in Iran, this city was considered one of the most important cities of Qohestan and written evidence and sources show that Tun city in this period due to the socio-cultural structure of Islam, expanded on the basis of new structures. Based on the forthcoming research, the following questions are based on: What factors have shaped Tun city? In what period does Tun city grow and develop?

**\*Corresponding Author:** ali asqar mahmoodi nasab**Address:** Department of Archeology, Birjand University**Email:** [aliasqarmahmoodi@yahoo.com](mailto:aliasqarmahmoodi@yahoo.com)**Tel:** 09159634168



علمی

## بررسی شکل‌گیری و توسعه بافت معماری قدیم شهر تون در دوره اسلامی با استناد به قرائن تاریخی و شواهد باستان‌شناختی

علی‌اصغر محمودی‌نسب<sup>۱\*</sup> ID، محمد فرجامی<sup>۲</sup> ID، ذبیح‌الله مسعودی<sup>۳</sup> ID، جواد خدادوست<sup>۴</sup> ID، حسین رضوانی مقدم<sup>۵</sup> ID

<sup>۱</sup> دکتری باستان‌شناسی و مدرس مدعو گروه باستان‌شناسی دانشگاه بیرجند، ایمیل: [aliasqarmahmoodi@yahoo.com](mailto:aliasqarmahmoodi@yahoo.com)

<sup>۲</sup> دکتری باستان‌شناسی و کارشناس اداره کل میراث فرهنگی، گردشگری و صنایع دستی خراسان جنوبی، ایمیل:

[Farjami2011@gmail.com](mailto:Farjami2011@gmail.com)

<sup>۳</sup> دکتری باستان‌شناسی و کارشناس دانشکده هنر دانشگاه بیرجند، ایمیل: [z.msoudi@birjand.ac.ir](mailto:z.msoudi@birjand.ac.ir)

<sup>۴</sup> دکتری باستان‌شناسی و مدرس مدعو گروه باستان‌شناسی دانشگاه تربیت حیدریه، ایمیل: [Javad.Khodadoost@gmail.com](mailto:Javad.Khodadoost@gmail.com)

<sup>۵</sup> دانش‌آموخته کارشناسی باستان‌شناسی دانشگاه بیرجند، ایمیل: [hosseinrezvani79@gmail.com](mailto:hosseinrezvani79@gmail.com)

doi 10.22080/JIAR.2023.25293.1036

### چکیده

شکل‌گیری و توسعه بافت و ساختار شهرها، حاصل فرآیندی است که در گذر زمان شکل گرفته و می‌توان گفت روند رشد شهرها در هر دوره تاریخی تحت تأثیر عوامل جغرافیایی، سیاسی، فرهنگی، اقتصادی و اجتماعی بوده است. بافت معماری قدیم شهر تون (فردوس) یکی از بافت‌های ارزشمند خراسان جنوبی در طول دوران تاریخی و اسلامی است که در این مقاله به چگونگی روند شکل‌گیری و رشد فیزیکی - فضایی این شهر پرداخته می‌شود. این بافت، هر چند بر اثر زلزله سال ۱۳۴۷ ه.خ آسیب‌های زیادی دید، اما بناهای به جای مانده و سپس کاوش‌ها و آواربرداری باستان‌شناسی انجام شده در محدوده این شهر کهن، نشان از عظمت آن در گذشته دارد. جایگاه جغرافیایی مناسب، از جمله آب کافی و خاک حاصلخیز، قرارگیری شهر در یک مسیر ارتباطی مهم و رسمی شدن مذهب تشیع در دوره صفوی در روند شکل‌گیری و توسعه شهر مهم‌ترین نقش را داشته است. شرایط محیطی مناسب شهر تون موجب شده، این شهر در دوره تاریخی شکل گرفته و در قرون نخستین اسلامی به عنوان یکی از شهرهای مهم فُهستان رشد و گسترش یابد، به طوری که در منابع نخستین اسلامی تاریخ نویسان به آن اشاره دارند و با حمله مغول به شهر تون، روند رشد شهر گُند شده و در دوره تیموری و صفوی با رسمی شدن مذهب تشیع، شهر دوباره گسترش پیدا می‌کند، که این امر را می‌توان در ساخت بناها و محلات جدید در بافت شهر می‌توان دید. پژوهش حاضر از نوع تحقیقات توصیفی - تحلیلی و داده‌های آن از طریق مطالعه منابع کتابخانه‌ای و برداشت میدانی به روش پیمایشی در محل با رویکرد تاریخی - فرهنگی و با هدف شکل‌گیری و گسترش شهر تون در دوره‌های مختلف تاریخی انجام شده است.

تاریخ دریافت:

۲۸ مرداد ۱۴۰۲

تاریخ پذیرش:

۱۸ مهر ۱۴۰۲

تاریخ انتشار:

۱۴ بهمن ۱۴۰۲

کلیدواژه‌ها:

بافت تاریخی تون، شرایط جغرافیایی، مسیر ارتباطی، ارگ، صفوی.

\* نویسنده مسئول: علی‌اصغر محمودی‌نسب

آدرس: دانشگاه بیرجند

ایمیل: [aliasqarmahmoodi@yahoo.com](mailto:aliasqarmahmoodi@yahoo.com)

تلفن: ۰۹۱۵۹۶۳۴۱۶۸

## ۱ مقدمه

بررسی تحولات تاریخی و شکل‌گیری شهرها هر چند در سده اخیر با توجه به متون و سفرنامه‌های موجود اطلاعاتی کافی از وضع شهر می‌دهد، با این وجود هر چه به دوران قبل برگردیم، حجم این داده‌ها کمتر شده و در بعضی موارد مشکل‌ساز نیز می‌شود (یوسفی‌فر، ۱۳۸۵: ۳۲۰). بعضی شهرها می‌آیند و می‌روند ولی برخی شهرها اگر صد بار خراب شوند، دوباره ساخته می‌شوند. موقعیت جغرافیایی، استراتژیکی و ژئوپولیتیکی استثنایی آنها دلیل پایداری آنهاست (پاپلی یزدی، ۱۳۷۶: ۲۳). آنچه مسلم است اینکه، شهر به یکباره به وجود نمی‌آید و یکباره دچار رونق و رکود نمی‌شود، بلکه جریانی است که طی زمان، مراحلی از شکل‌گیری، رشد و یا رکود را پشت سر می‌گذارد (وفایی‌فرد، ۱۳۸۴: ۱۷۳). شکل‌گیری و توسعه بافت و ساختار شهرها، حاصل فرآیندی است که در گذر زمان شکل گرفته و می‌توان گفت روند رشد این شهرها در هر دوره تاریخی تحت تأثیر عوامل مختلفی اعم از جغرافیایی، سیاسی، اقتصادی، فرهنگی و اجتماعی بوده است. در این تحقیق به شکل‌گیری و گسترش شهر تون (فردوس) پرداخته شده و سعی بر این است که با مطالعه شواهد باستان‌شناسی و آثار تاریخی و فرهنگی موجود در محدوده بافت تاریخی تون و بررسی متون تاریخی در مورد سبک تاریخی این شهر بحث شود. با مطالعه بافت تاریخی شهر تون به این مهم پی می‌بریم که بنیان تون در قبل از اسلام گذارده شده، به طوری که ساخت و شکل‌گیری شهر تابع شهرسازی قبل از اسلام است و شواهد باستان‌شناسی نشان از این امر دارد. کالبد اصلی شهر به سبک شهرهای قبل از اسلامی دارای قسمت‌های مختلفی از جمله ارگ، شارستان و رِبض بوده است. در دوران اسلامی و با ورود اسلام به ایران، این شهر یکی از شهرهای مهم قُهستان به حساب آمده و شواهد و منابع نوشتاری نشان می‌دهد که شهر تون در این دوره با توجه به ساختار اجتماعی - فرهنگی دین اسلام، بر محور ساختارهای جدید گسترش

یافت. به طور کلی، شرایط جغرافیایی مناسب، قرارگیری شهر در یک مسیر ارتباطی کلیدی و نقش مذهبی در شکل‌گیری و توسعه بعدی آن تأثیرگذار بوده است. پژوهش حاضر از نوع تحقیقات توصیفی - تحلیلی و داده‌های آن از طریق مطالعه منابع کتابخانه‌ای و برداشت میدانی به روش پیمایشی در محل با رویکرد تاریخی - فرهنگی و با هدف شکل‌گیری و گسترش شهر تون در دوره‌های مختلف تاریخی انجام شده است.

## ۲ پرسش‌های پژوهش

براساس پژوهش پیش رو، پایه بر این سوالات گذارده شده است: شهر تون در اثر چه عواملی شکل گرفته است؟ شهر تون در چه دوره‌ای مسیر رشد و پیشرفت را طی می‌کند؟

## ۳ پیشینه تحقیق

در رابطه با شهر تون کتاب‌ها و مقالات مختلفی نوشته شده، که بیشتر این کتب، در رابطه با تاریخ، جغرافیا و فرهنگ شهر تون بوده که از جمله می‌توان به "کتاب فردوس/ تون - تاریخ و جغرافیا" (یاحقی، محمدجعفر و بوذرجمهری، ۱۳۷۴)، "فردوس. خورشیدی بر تارک کویر" (جوادی و مهدی‌زاده، ۱۳۹۲) و "فردوس. اقلیم و معماری اسلامی" (نهری و عنانی، ۱۳۹۳) اشاره کرد که در این کتاب‌ها به وجه تسمیه شهر فردوس، وقایع تاریخی و آثار تاریخی دوران مختلف شهر تون و شهرستان فردوس، مشاهیر تون و جغرافیای اقتصادی و انسانی این منطقه پرداخته‌اند. مقالات نوشته شده هم به معرفی برخی از بناهای بافت کهن شهر پرداخته‌اند از جمله می‌توان به "مدرسه تاریخی علیا در فردوس؛ تحلیل و بررسی معماری" اشاره کرد که ضمن معرفی کوتاهی از پیشینه شهر فردوس به معرفی معماری مدرسه علیا فردوس و مقایسه این مدرسه با مدارس دوران تیموری و مدرسه حبیبیه در همجواری این مدرسه بحث کرده است (انیسی، ۱۳۹۵). مقاله‌ای با عنوان "نظری اجمالی بر نقش آب و اقتصاد کشاورزی در شهر تاریخی تون فردوس



## موقعیت جغرافیایی و معرفی بافت قدیم شهر تون

بافت تاریخی هسته شکل‌گیری و به‌وجود آمدن هر شهر است. قلعه، ارگ، کهندژ و آنچه که به عنوان هسته نخستین شهر در زمان‌های پیشین ساخته شده، بافت تاریخی نامیده می‌شود؛ به عبارت دیگر، بافتی که یادگار قرن‌ها شهرسازی را در خود دارد و در حال حاضر به علت توسعه قابل توجهی که طی قرن اخیر روی داده، به صورت جزء کوچکی از ساختار کالبدی شهر درآمده که تا پیش از قرن فعلی هجری خورشیدی کلیت کالبدی شهر محسوب می‌شده و همه عناصر شهری آن دوران، یعنی بازار، مراکز حکومتی، مسجدجامع، مساجد و مدارس دینی، بناهای مسکونی، باغ‌ها و سایر عناصر لازمه شهرهای قدیمی را دارا بوده است (موسوی و دیگران، ۱۳۹۵: ۲۲-۲۳). شهر تون در شهرستان فردوس در منتهی الیه شمالی استان خراسان جنوبی قرار دارد. از لحاظ مختصات جغرافیایی (UTM) در طول ۶۰۶۸۴۰ و عرض ۳۷۶۳۳۹۴ و ارتفاع ۱۲۶۶ متری از سطح آب‌های آزاد قرار گرفته است. این بافت در بخش جنوب خاوری محدوده فعلی شهر قرار گرفته و از شمال و خاور به فضاهای مسکونی و تجاری و از سمت جنوب و باختر به اراضی کشاورزی شهر فردوس منتهی می‌شود. خیابان مرکزی شهر از شمال خاور به جنوب باختر امتداد دارد که از میانه بافت قدیم و ارگ تون عبور می‌کند (تصویر ۱).

" به بررسی و اهمیت قنات بلده فردوس در کشاورزی این منطقه پرداخته است (مختارنیا، ۱۳۹۳). در مقاله "در پیرامون تون و طیس" نویسنده مقاله انتقادی در رابطه با تغییر نام شهر تون به فردوس دارد (محیط طباطبایی، ۱۳۶۷)، مقاله‌ای با عنوان "معرفی محراب و کتیبه‌های گچبری مسجد کوشک فردوس" ضمن معرفی معماری مسجد کوشک فردوس به معرفی قطعات کتیبه‌های گچبری محراب مسجد کوشک که در زلزله سال ۱۳۴۷ خورشیدی این مسجد آسیب می‌بیند و بعداً در آواربرداری بنا این کتیبه‌ها به دست می‌آید، پرداخته است (خنجری دولت آبادی و نقوی، ۱۳۹۴). نوشته حاضر با استناد به مدارک و شواهد باستان‌شناختی به روند شکل‌گیری و گسترش شهر تون در دوران‌های مختلف می‌پردازد.

## ۴ روش تحقیق

در پژوهش حاضر روش تحقیق توصیفی - تحلیلی بوده و گردآوری یافته‌ها براساس بازدید میدانی (عکسبرداری از بافت معماری قدیم شهر تون) و مطالعات کتابخانه‌ای (بررسی کتب تاریخی و استفاده از کتب و گزارش‌های موجود در آرشیو اداره میراث فرهنگی خراسان جنوبی) است.



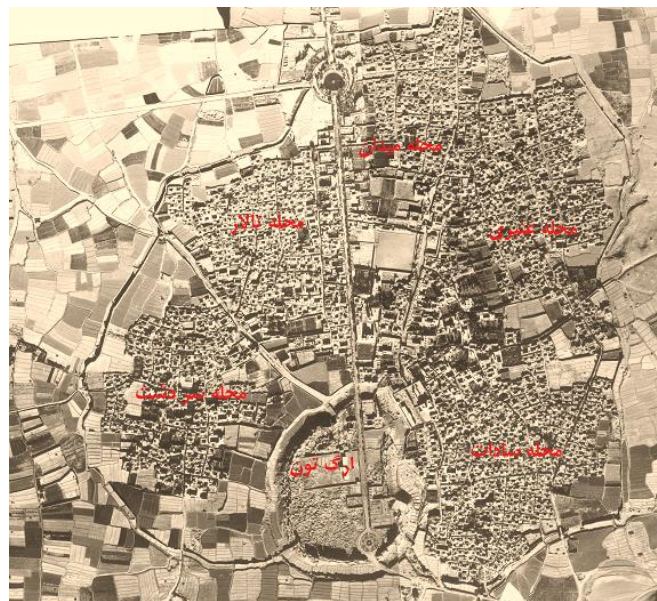
تصویر ۱: موقعیت بافت قدیم شهر تون در تصویر ماهواره‌ای (آرشیو اداره کل میراث فرهنگی، گردشگری و صنایع دستی خراسان جنوبی)

زراعتی محدود بوده است. محله سردشت، در شمال خاوری شهر واقع بوده است. محله تالار در خاور آن قرار داشته است. جمعیت این محله نسبتاً کمتر از سایر محله‌ها بوده و اکثر اهالی آن به کار زراعت، نخ‌ریسی و قالببافی اشتغال داشته‌اند. محله سادات که اهالی آن در گذشته اغلب سادات بوده و بیشتر به زراعت و دامداری اشتغال داشته‌اند در جنوب باختر شهر و قرینه محله سردشت بوده است. جمعیت این محله بیش از محله‌های دیگر بوده است (یاحقی و بوذرجمهری، ۱۳۷۴: ۱۵۳). محلات پنج‌گانه شهر تون قبل از زلزله ۱۳۴۷ ه.ش توسط حصار بزرگی احاطه می‌شده است. مساحتی که این حصار در بر می‌گیرد، بالغ بر هشت هکتار است. این حصار در فواصل مختلف، برج‌هایی داشته که برای دیده‌بانی از آن استفاده می‌شده (نهری و عنانی، ۱۳۹۳: ۱۱۱) و دارای چهار دروازه بوده است. دروازه میدان که در خاور تون و دارای دو برج بلند بوده، دروازه قاین در جنوب تون، دروازه طبس، در باختر و دروازه ملک که در شمال باختر شهر قرار داشت. ارتفاع تقریبی حصار هفت متر بود و پهنای آن در پایین تقریباً پنج متر که در بالای دیوار باریک‌تر می‌شد و به یک متر می‌رسید و نگهبانان به راحتی می‌توانستند بر روی دیوار عبور و مرور کنند. این حصار

شهر تون در متون کهن، به نام بلده طیبه تون، در اسناد و مکاتبات دوره صفویه و قاجاریه به نام دارالمومنین تون و در مکاتبات اداری به نام سرکار تون نامیده می‌شده است (یاحقی و بوذرجمهری، ۱۳۷۴: ۱۵۰). قبل از زلزله شهریور ماه ۱۳۴۷ ه.ش شهرستان فردوس دارای پنج محله به نام‌های سادات، عنبری، میدان، تالار و سردشت بود (تصویر ۲). محله میدان، در قسمت جنوبی خیابان پهلوی (فرهنگ) قرار داشته و از شمال به محله تالار و از خاور به محله عنبری و از باختر به محله سادات محدود بوده است. این محله از قدیمی‌ترین و اصلی‌ترین محله‌های شهر بوده است. تعداد خانوارهای کسبه و پیشه‌وران در این محله بیش از سایر محله‌ها بوده است (یاحقی و بوذرجمهری، ۱۳۷۴: ۱۵۳-۱۵۱). بازار، مسجدجامع، مزار امامزادگان سلطان محمد و سلطان ابراهیم (ع) و مدارس در این محله قرار داشت (جوادی، ۱۳۸۵: ۲۲). محله تالار، در شمال محله میدان قرار داشته که هر دو در برابر ارگ شهر گسترش یافته بودند. محله عنبری، این محله در خاور محله میدان و بازار شهر گسترش داشته و در گذشته طبقه بالای شهر در آن سکونت داشته‌اند. محله عنبری از باختر به محله میدان و از شمال به محله تالار و از جنوب و خاور به زمین‌های

حصار، خندقی بزرگ قرار داشته است (جوادی و مهدی‌زاده، ۱۳۹۲: ۱۰۱-۹۹).

دور تا دور شهر را در بر می‌گرفت. ارگ شهر تون دارای برج‌های بلند و دیواری گلی بوده که در پشت



تصویر ۲: بافت قدیم و محلات شهر تون قبل از زلزله ۱۳۴۷ ه.ش (سازمان نقشه‌برداری کشور)

تاوش، تاپش و تابش همه از يك ریشه و به معنای تابیدن است و «تو» نیز از همان معنای تابش است (مهریار، ۱۳۸۲: ۲۶۹ و یاحقی و بوذرجمهری، ۱۳۷۴: ۱۵). در واقع می‌توان گفت که قرارگیری شهر تون در منطقه کویری و وجود حمام‌های زیادی در بافت قدیمی شهر تون، بیشتر در ارتباط با معنای تابش و گرما باشد.

### تون در قرون نخستین تا میانی اسلامی

آنچه که مشخص است این‌که، شهر تون در دوره تاریخی شکل گرفته و ساختار شهر به سبک شهرهای قبل از اسلام طراحی شده است، به طوری که شهر دارای ارگ، شارستان و ربض است (تصویر ۲)؛ علاوه بر شواهد معماری، وجود مواد فرهنگی از جمله سفال (تصویر ۳) و سکه‌ای (تصویر ۴) که در کاوش فصل اول لایه‌نگاری ارگ تون به دست آمده نشان از اهمیت این شهر در دوران تاریخی دارد. سکه به دست آمده از جنس آلیاژی از مس و روی

### وجه تسمیه شهر تون

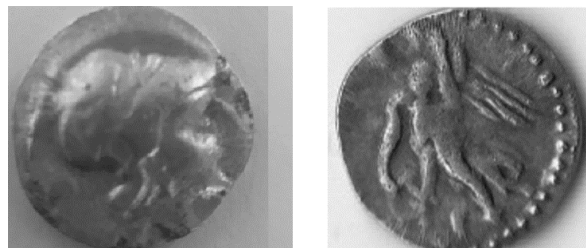
کلمه تون یک لغت اوستایی به معنی توانا و شایسته است، همچنین کلمه تون همچنین به معنی گارگاه بافندگی است (یاحقی و بوذرجمهری، ۱۳۷۴: ۱۴). تون در زبان عربی به معنی سپیدی در ناخن باشد (یاقوت حموی، ۱۳۸۰: ۱ / ۷۸۰). در برهان قاطع و فرهنگ معین، تون به معنای گُلَخَن حمام آمده است (تبریزی، ۱۳۴۲: ۱ / ۵۳۶؛ معین، ۱۳۸۶: ۱ / ۵۰۲ و دبیرسیاقی، ۱۳۸۹: ۱۶). تون به دلیل مجاورت با طبس که به معنی چشمه آبگرم است، باید مفهوم سرزمین گرم را داشته باشد. «تو» از ریشه پرتو و تاب و تابش آمده است. توضیح آنکه، تابیدن و تافتن در زبان فارسی به معنای افکندن نور و تابش آن فقط به صورت پرتو و پرتو افکندن در زبان حاضر ما باقی مانده است، ولی در گویش‌های دیگر به زبان فارسی در اطراف کشور و در زبان تازی فی‌المثل تو و توویدن همان تابیدن است. در حقیقت تاب و تف و تابیدن و تف دیدن و تو افکندن (یعنی پرتو افکندن)

که حاوی نام اسکندر راست و نشان استولیس در دست چپ، به چشم می‌خورد. بر حاشیه پشت سکه، یک ردیف نقطه‌چین به عنوان کادر تصویر دیده می‌شود، به نظر می‌رسد که این سکه یک ضرب تقلیدی متأخر از مسکوکات اسکندر در شرق ایران باشد (اسمعیلی جلودار و دیگران، ۱۳۹۸- الف: ۹۷) و اینکه وجود قنات بلده فردوس خود دلیل دیگری بر این مدعا است (خاتمی و بوذرجمهری، ۱۳۹۶: ۶).

(برنج) بوده که با نقش الهه نیکه در یک سمت و سر پادشاه در سمت دیگر است. نتایج اولیه مطالعاتی توسط کارشناس متخصص نشان داد این-گونه دارای اصالت و در زمان خود به صورت تقلبی از سکه‌های اصیل توسط حاکمان باختر ضرب می‌شده است. بر روی این سکه، چهره نیم‌رخ راست ایزدبانوی آتنا با کلاه کرینتی نقش شده است. بر پشت سکه، تصویر ایستاده نیکه (تجسم پیروزی در اساطیر یونانی)، حامل تاج گل در دست پشت این سکه‌ها،



تصویر ۳: سفال دوران تاریخی به دست آمده از فصل اول کاوش باستان‌شناسی در محدوده ارگ قدیم تون (اسمعیلی جلودار، ۱۳۹۷)



تصویر ۴: سکه هلنیستی به دست آمده از ترانسه B کاوش فصل اول شهر تون - راست: پشت سکه، چپ: روی سکه (اسمعیلی جلودار و دیگران، ۱۳۹۸- الف: ۱۰۱)



به سفرنامه ناصر خسرو احتمالاً زلزله‌ای قوی یا جنگ و یا بیماری قبل از ورود او به شهر تون اتفاق افتاده است، چرا که ناصر خسرو در هنگام ورود به شهر، اغلب شهر را خراب توصیف می‌کند، در حالی تا قبل از سفر ناصر خسرو به تون، جغرافی‌نویسان، تون را شهری آباد، پر جمعیت و با صنایع دستی خوب معرفی می‌کنند که جنبه صادراتی داشته و این امر نشانگر این است که در قرون نخستین اسلامی شهر تون پر رونق بوده و اینکه یکی از دلایل اصلی آباد بودن شهر، مسجد جامع و دژ آن است. آنچه مسلم است، مسجد جامع شهر تون در قرون نخستین اسلامی، مهم‌ترین عنصر شهری محسوب می‌شده است، زیرا آبادی‌هایی که مسجد جامع دارند که از لحاظ جمعیت دارای محلات زیاد و مساجد محله‌ای هستند و مسجد جامع نیز دارند. این مسجد مهم‌ترین نشانه شهر تون در مقیاس شهری است که ابعاد و اندازه‌های متفاوت از سایر ساختمان‌ها داشته و به عنوان عنصری مشخص و برجسته شناخته می‌شده، به طوری که در قرون نخستین از آن یاد شده است. به احتمال زیاد جامعی که در منابع اولیه از آن نام برده می‌شود، همان مسجد کوشک است (این مسجد در محله عنبری قرار داشته) که در کنار دروازه قاین قرار دارد (تصویر ۵). مسجد جامع تون که در حال حاضر در نزدیک امامزادگان سلطان محمد و سلطان ابراهیم (ع) قرار دارد، بعد از توصیفی که ناصر خسرو از شهر دارد، ساخته می‌شود (تصویر ۶).

در دوران اسلامی هم با ورود اسلام به ایران این شهر یکی از شهرهای مهم قهستان بوده است و شهر تون در این دوره با توجه به ساختار اجتماعی و فرهنگی دین اسلام، بر محور ساختارهای جدید گسترش یافت. هر چند شهر تون در قبل از اسلام شکل گرفته، با این وجود منابع نوشتاری در قرون نخستین اسلامی به این امر اشاره ندارد و از اوایل قرن چهارم هجری است که به معرفی تون می‌پردازند. در کتب «صورة الارض» و «حدود العالم» تون به عنوان یکی از آبادی‌های قهستان و خراسان نام برده می‌شود (ابن حوقل، ۱۳۶۶ و مولف ناشناخته، ۱۴۲۳: ۱۱۵) و در کتاب «اشکال العالم» (نیمه دوم قرن چهارم) تون را به عنوان شهری آباد و بزرگ در منطقه قهستان معرفی و از کرباس‌ها و زیلوهای خوب که در تون بافته و به نیشابور و سایر نقاط برده می‌شوند، یاد می‌کند (جیهانی، ۱۳۶۸: ۱۵۶). نویسنده کتاب «احسن التقاسیم» می‌نویسد: «تون آباد و پرجمعیت است. مردمی جولاهه و پشم‌کار هستند، دانشمندان بزرگ نیز دارد. دژی دارد. جامعش در میان شهر است. از کاریزی که در جامع ظاهر می‌شود، می‌آشامند (مقدسی، ۱۳۶۱: ۲ / ۴۷۱). ناصر خسرو (۴۸۱-۳۹۴ ه.ق) می‌گوید: «شهر تون، شهری بزرگ بوده است اما در آن وقت که من دیدم اغلب خراب بود و بر صحرایی نهاده است و آب روان و کاریز دارد و بر جانب خاوری باغ‌های بسیار بود و حصاری محکم داشت. گفتند تون اندکی از قاین کوچک‌تر بوده و در این شهر چهارصد کارگاه زیلوبافی بوده است» (ناصر خسرو قبادیانی، ۱۳۸۴: ۱۴۱). با استناد





تصویر ۵: نمای کلی از مسجد کوشک (نگارندگان، ۱۳۹۷)



تصویر ۶: مسجد جامع بافت قدیم شهر تون (آرشیو اداره کل میراث فرهنگی، گردشگری و صنایع دستی خراسان جنوبی، ۱۳۹۵)

عبارتی نوع عناصر معماری از جمله شبستان مسجد و بکارگیری ستون‌هایی در این فضا قابل مقایسه با مساجد صدر اسلام از جمله مسجد جامع فهرج و تاریخانه دامغان است. لایه‌های متعدّد گچ بر دیواره‌ها نیز نشان از تحولات فراوانی دارد که بر شالوده بنای مسجد کوشک تأثیر گذاشته است. دو کتیبه گچبری شده مسجد به دو خط کوفی و نسخ تزئینی است که در داخل محراب قرار دارد (تصویر شماره ۸ و ۹). متن کتیبه کوفی تزئینی محراب آیه ۵۳ سوره زهر است: قُلْ يَا عِبَادِيَ الَّذِينَ أَسْرَفُوا عَلَىٰ أَنْفُسِهِمْ لَا

در حاشیه بودن مسجد کوشک، جنگ، زلزله (که می‌توانند باعث تخریب و یا آسیب به مسجد شود) و همین‌طور افزایش جمعیت شهر تون در دوره سلجوقی موجب می‌شود که مسجدی جدید و بزرگ‌تر ساخته شود. مسجد کوشک با داشتن کتیبه‌ای به سال ۵۵۴ هـ.ق ساخت بنا را تا دوره سلجوقی به عقب می‌برد از سویی مسجد دارای طاق‌هایی است که به تقلید از سبک ساسانی، با ستون‌های قطور و متناسب با طاق‌ها است که دوره ساخت بنا را به سده‌های نخست اسلامی می‌رساند (تصویر ۷)؛ به



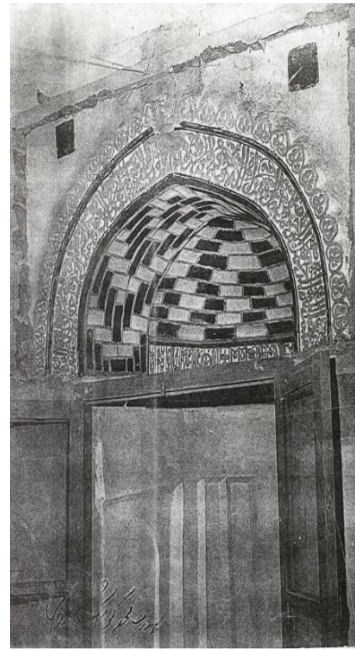
به دوران شاه طهماسب/ رسید این بنا چون به اتمام ازو/ به تایید و امداد لطف اله/ قضا باب تاریخ این بقعه یافت/ قدمگاه شاه ولایت پناه (۹۸۳). کنار آن نوشته شده است: «عمل استاد حسن بن نظام الدین تونی» (یاحقی و بوذرجمهری، ۱۳۷۴: ۷۰-۶۸). علاوه بر کتیبه‌های به کار رفته در بنا، کاوش باستان‌شناسی که در سال ۱۳۹۸ در مسجد کوشک انجام شد، در لایه‌های زیرین مسجد، شواهدی از استقرار دوران تاریخی به‌دست آمده است. طی کاوش مشخص شد که کف امروزین مسجد، کف اصلی آن نبوده و بخش کامل پایه ستون آن که مکعبی شکل با پوشش گچ بوده، بنا به دلایلی مثل زلزله مدفون شده است و اینکه مسجد دارای کف‌های استقراری متعددی بوده است. نتیجه بررسی انجام شده بر روی دوره‌های مرمتی که در دهه ۸۰ شمسی انجام گرفته است، آثاری را هویدا کرد که نشان وجود استقراری پیش از ساخت مسجد در آن دارد. در زمان آوار برداری از اطراف مسجد و مرمت آن دو پایه آتشدان به دست آمده که در انبار اداره میراث فرهنگی نگهداری می‌شود. این مسئله با به دست‌آمدن سفال‌های ساده و بدون لعاب در لایه‌های زیرین کف قدیمی مسجد که نشان از استقراری پیش از اسلامی است از یک طرف و از طرف دیگر با نتایج لایه‌نگاری در ترانشه کاوش شده در سال ۱۳۹۷ که در ارگ تون انجام شده بود و وجود مواد فرهنگی دوره ساسانی محرز شده بود، قابل تطبیق است (اسمعیلی جلودار و دیگران، ۱۳۹۸-ب: ۱۰۳). به احتمال زیاد این مسجد در قبل از اسلام هم دارای کاربری آئینی بوده که با ورود اسلام به این منطقه، بنا تغییر کاربری و به مسجد تبدیل می‌شود که شواهد موجود کاوش و آتشدان‌های به‌دست آمده خود دلیلی بر این مدعا است.

تَقْنَطُوا مِنْ رَحْمَةِ اللَّهِ إِنَّ اللَّهَ يَغْفِرُ الذُّنُوبَ جَمِيعًا إِنَّهُ هُوَ الْغَفُورُ الرَّحِيمُ. کتیبه نسخ با نقوش گیاهی و اسلیمی شامل متن کتیبه‌ای است که با بسم الله الرحمن الرحیم شروع و در ادامه نام استاد سازنده یعنی عمل مسعود بن احمد الغفار و سال ۵۵۴ (فی تاریخ اربع و خمسين و خمسمائه) را نشان می‌دهد. هر دو کتیبه به سه رنگ قرمز، آبی و سفید است که این کتیبه‌ها در زلزله سال ۱۳۴۷ ه.خ تخریب و از بین رفته است (خنجری دولت‌آبادی و نقوی، ۱۳۹۴: ۱۰-۶). علاوه بر این کتیبه، در بنا کتیبه‌های دیگری نیز وجود دارد، بر جانب راست محراب تابستانی مسجد کتیبه‌ای است با این عبارت: «اللهم صل علی النبی و الوصی و البتول و السبطین و زین العابدین و الباقر و الصادق و الکاظم و الرضی و التقی و النقی و العسکری و المهدی صلوات الله علیهم اجمعین. بسعی و اهتمام قدوه السالکین درویش خلف بن علی بن درویش میرانشاه تونی. فی تاریخ ۸۸۵». سمت چپ همین محراب تخته سنگی نصب شده که دارای کتیبه‌ای است: «هو العزیز/ سال هزار و سیزده از هجرت نبی/ مقری حسین حاجی آن مرد خوش نهاد/ شاه رضا به خواب وی آمد شبی و گفت/ سنگی که شاه نجف پا بر آن نهاد».

در دو سوی درب ورودی مسجد و در طاقنمای کوچکی دو کتیبه نصب شده که یکی به خط نستعلیق و متعلق به خود مسجد و دومی گویا از جایی آورده شده و در سردر این بنا نصب گردیده است. اما کتیبه مسجد متعلق به دوران شاه طهماسب صفوی چنین خوانده می‌شود: «اللهم صل علی النبی و الوصی و البتول و السبطین و زین العابدین و الباقر و الصادق و الکاظم و الرضی و التقی و النقی و العسکری و المهدی صلوات الله علیهم اجمعین». به توفیق حق شیخ محمود ساخت/ بنایی



تصویر ۷: ستون‌های به کار رفته در شبستان مسجدجامع کوشک (نگارندگان، ۱۳۹۷)



تصویر ۸: کتیبه کوفی و نسخ محراب مسجدجامع کوشک قبل از زلزله ۱۳۴۷ ه.خ (اداره کل میراث فرهنگی، گردشگری و صنایع دستی خراسان جنوبی، ۱۴۰۰) تصویر ۹: محراب مسجدجامع کوشک بعد از زلزله ۱۳۴۷ ه.خ (نگارندگان، ۱۳۹۷)

شورش‌هایی در منطقه اشاره شده است (طبری، ۱۳۷۵: ۵ / ۲۱۷۱؛ طبری، ۱۳۷۵: ۱۱ / ۴۹۵۳-۴۹۴۹؛ ابن‌اثیر، ۱۳۸۵: ۴ / ۱۶۶۸ و تاریخ سیستان، ۱۳۸۱: ۱۷۲ تا ۱۷۵)؛ با توجه به اینکه این شورش‌ها نیاز به استحکامات دفاعی داشته، دستور به ساخت و یا مرمت بناهایی که شاید دارای پیشینه قبل از اسلام داشته‌اند، کرده‌اند که این دستورات را می‌توان در

پس این طور می‌توان گفت که شالوده و اساس شهر تون قبل از اسلام است و در قرون نخستین اسلامی به عنوان یکی از مناطق مهم منطقه قُهستان بوده است. شرایط جغرافیایی و استراتژیکی بودن قُهستان موجب شده که این منطقه در قبل از اسلام به‌ویژه در دوران اسلامی کانون توجه حکومت‌ها قرار گرفته و در اکثر متون قرون اولیه و میانی اسلامی به



«لدك» در اول شهری بوده و این زمان شهری وسطست وضع آن شهر چنین نهاده‌اند که اوّل حصاری بغایت بزرگ نهاده و خندقی عمیق بی‌آب دارد و بازار در گرد حصار درآورده و شهر و خانه‌ها در گرد بازار و باغات و تون بلده کوچکی است» (ابوالفدا، ۱۳۴۹: ۵۱۲). مستوفی نیز روایت دیگر از تون دارد: «توتستان‌ها در گرد خانه‌ها و غله‌زار در گرد باغات و در گرد غله‌زارها بندها بسته که آب باران می‌گیرند و آب بدان غله می‌برند و در آن بندها خربزه بی‌آب زراعت می‌کنند، بغایت شیرین هست و آبش از کاریزها است و هوایش معتدل و حاصلش غله و میوه و ابریشم باشد» (مستوفی، ۱۳۸۱: ۲۰۶ و ۲۰۷). همان طور که اشاره شد، این شهر در اوایل دوره اسلامی آبادتر بوده و در قرون میانی اسلامی (ایلخانی و اوایل حکومت تیموریان) آن شهرت آغازین خود را ندارد، هر چند کشاورزی در این شهر رونق گرفته، با این وجود، از این شهر به عنوان یک بلده کوچک یاد می‌شود. در واقع وجود اسماعیلیه در منطقه قُهستان و شهر تون موجب شده که مغولان در حمله به ایران و تصرف کامل آن، اسماعیلیان را نیز به عنوان یک نیروی مهم مذهبی و نظامی از بین ببرند، به همین دلیل منطقه قُهستان نیز جزء مناطق هدف این حملات بوده است.

همزمان با حمله مغولان به ایران، هلاکو فرمانده کیتبوقا را به تصرف شهرهای قُهستان منجمله تون فرستاد و پس از تصرف شهر، مردم تون قیام کردند و حاکمان مغولی را شکست دادند و همین امر موجب شد که هلاکو (۶۵۳ ه.ق) شخصا به شهر حمله کرده و طبق متون تاریخی در این حمله حدود ۱۲ هزار نفر از اهالی تون را به قتل رساندند (جوینی، ۱۳۷۸: ۷۱۶ / ۳؛ همدانی، ۱۳۸۷: ۱۹۰ و Willey, 2005: 76). چنان‌که این امر در متون متاخرتر (قاجار) نیز یاد می‌شود. میرزا خانلرخان در سفرنامه-اش، شهر تون را این طور توصیف می‌کند: «تون و آن قلعه از بناهای عمرو لیث صفار است و در آن قلعه يك تاريخ، قلعه‌ای بوده است که هلاکو خان وقت محاصره تون، آن قلعه را کوبیده بر سر اهلس

شهر تون و دژ آن دید (نهاری و عنانی، 2007، Anisi؛ فرجامی و محمودی نسب، ۱۳۹۹). همچنین بیشتر سازه‌های دفاعی قرون میانی اسلامی (قلاع اسماعیلی) که مورد استفاده قرار می‌گرفته، در قبل از اسلام ساخته شده و در این دوره مورد استفاده و یا مرمت قرار گرفته، به طوری که قلعه اسماعیلی تون به همراه قلعه کوه قاین و قلعه کل حسن صباح، یکی از قلاع مهم و تخت‌نشین محتشم قُهستان محسوب می‌شده است. در دوره سلجوقی، گسترش نهضت اسماعیلی در منطقه قُهستان به طور مشخص دیده می‌شود و در یک دوره زمانی اندک، تمامی این منطقه به تصرف اسماعیلیان در می‌آید (همدانی، ۱۳۸۷: ۱۰۷؛ جوینی، ۱۳۸۵: ۱۸۶ / ۳ و سعیدزاده، ۱۳۶۹: ۱۶۸). وجود یک شبکه ارتباطی و راه‌های کاروانروی مهم در منطقه که حجم قابل توجهی از مبادلات تجاری از طریق آنها صورت می‌گرفته و قبل از اسماعیلیان در جنگ‌ها و لشکرکشی‌ها و حتی تجارت هم مورد توجه بوده است. همچنین جنبش‌های شیعی در این منطقه موجب شده که شهرهای قُهستان بالاخص شهرهایی که در مسیر جاده‌های ارتباطی بوده، مورد توجه سادات و شیعیان قرار بگیرد و یا از این مسیر به دلیل خطرات کم‌تر برای سفر خود به قصد دیدار امام رضا (ع) در مرو و یا زیارت آن حضرت در مشهد استفاده کنند که بسیاری از این امامزادگان در این مسیر توسط حاکمان وقت به شهادت رسیدند که از جمله آن‌ها آرامگاه امامزادگان سلطان محمد و سلطان ابراهیم (ع)، سلطان احمد و سلطان ابوالحسن در مهوید، سلطان جلیل در امرودکان، سلطان حسین بن موسی کاظم (ع) در طبس و... اشاره کرد.

همزمان با حمله مغول، شهر تون توسعه شهر با رکود مواجه می‌شود و آن رشد و رونق قرون نخستین اسلامی را ندارد، با این وجود هنوز هم یکی از شهرهای مهم قُهستان محسوب می‌شود. ابوالفداء (۶۷۲-۷۳۲ ه.ق)، در «تقویم البدان»، تون را این‌گونه توصیف می‌کند: «تون از اقلیم چهارمست. طولش از جزایر خالدات «صب ك» و عرض آن خط استوا

اوصاف مدینه هرات» نوشته که اکثر مردم تون جزو رافضین (لقبی که برای شیعیان در آن ایام به کار می‌بردند) بوده اند (اسفزاری، ۱۳۳۸: ۸ / ۳۰۷). همچنین کتیبه‌ای حاوی صلوات بر دوازده امام شیعیان به تاریخ ۸۸۵ ه.ق، در مسجد کوشک (تصویر ۸) که در سمت جنوب باختر شهر واقع است، حاکی از وجود پیروان تشیع در این دیار پیش از رسمیت یافتن این مذهب در ایران است. به علاوه وجود این مسجد در محله قدیمی سادات بی‌سبب نیست (انیسی، ۱۳۹۵: ۶)، در این دوره هم ما شاهد ساخت و سازه‌هایی در شهر تون هستیم که علاوه بر مسجد کوشک می‌توان به وجود کتیبه‌ای به تاریخ ۸۹۰ ه.ق در حوض سیدی که از آب انبارهای مشهور و تاریخی تون است، اشاره کرد و حکایت از احداث بناهای عمومی در بخش جنوب باختر شهر و احتمالاً گسترش آن به این سمت، در این زمان دارد. در کنار حوض انبار سیدی، مسجدی ساخته شده که احتمالاً تاریخ ساخت آن با حوض انبار همزمان بوده است (تصویر ۱۰). این حوض انبار و مسجد در کنار دروازه طبس قرار داشته است.

و حالا معروف است به تخت هلاکو همین امر موجب افت شهر در دوره ایلخانی می‌شود و شهر آن رونق گذشته خود را ندارد.» (میرزا خانلرخان، ۱۳۵۱: ۲۵۵). در کتاب «جغرافیای تاریخی خراسان در تاریخ حافظ ابرو» در مورد تون این طور آمده است: «شهری قدیمی است و بیشتر آن را شهر (عمید) می‌خوانده‌اند و قلعه محکم دارد و دوازده قریه و پنجاه مزرعه از توابع وی است و آب ایشان از کاریز است. یک کاریز دارند که پایان آن صد پایه فرو می‌رود (خوافی، ۱۳۷۰: ۲۹).

در دوره تیموری، بر اثر حمله تیمور به ایران به این شهر آسیبی وارد نمی‌شود و در متون تاریخی نیز در این مورد چیزی نیامده است، با این وجود، آن چه مهم است اینکه، با پایتختی شهر هرات توسط جانشینان تیمور و همجواری آن با شهرها و آبادی‌های قُهستان این شهر مورد توجه قرار می‌گیرد و با توجه به آزادی مذهبی که در این دوره رایج است، شیعه فضای بازتری پیدا می‌کند، چنان‌که معین‌الدین محمد اسفزاری در کتاب «روضات الجنات فی



تصویر ۱۰: نمای کلی از ایوان مسجد و حوض انبار سیدی (نگارندگان، ۱۳۹۷)

حسین میرزا در سنه ۹۰۳ ه.ق خواست در خطبه اسامی دوازده امام را مذکور دارند، از امیر سید علی

در قرن نهم هجری گرایش به تشیع در شهر تون افزایش می‌یابد. مشهور است که چون سلطان



شده بودند. در این سال که آوازه وصول موکب همایون شاهی در خراسان شیوع یافت، مصطفی خان به عزم استرداد ولایت تون با دویست و پنجاه نفر کما بیش از غازیان استاجلو و غیره، ملازمان خود که همگی مردم دلیر مردانه بودند، از طبس بر سر تون رفت و شهر بند قلعه تون را از اوزبکیه گرفته، قوزی میرزا را که حاکم تون بود، در ارگ محاصره نمود. محصوران ارگ کس به هرات فرستاده و استمداد نمودند، میر قلیبا با کولکلتاش حاکم هرات و دین محمد سلطان خواهرزاده عبدالله خان مشهور به یتیم سلطان موازی يك هزار نفر از بهادران نامی جنود اوزبکیه به سرکردگی ناجولی بهادر به دفع لشکر قزلباش و کمک و امداد قوزی میرزا و محصوران قلعه تون فرستادند. مصطفی خان که مرد شجاع دلیر و مردانه بود و مکرراً با مردم اندک با فوج کثیر اوزبکیه محاربات عظیم نموده بود از خبر وصول آن گروه انبوه اندیشه نکرده پای ثبات و قرار استوار داشت، اما بعد از آن که به مقابله آن گروه شتافت و آغاز محاربه نمود دانست که تاب مقاومت ندارد و لشکریانش در معرض تلفند. در عالم سپاهی‌گری از اسبان خود فرود آمده مراکب را حصار خود ساخته و به تیر و تفنگ شر آن جماعت را از خود دور کرده و پیاده روی به وادی مراجعت نهاده و در آن روز بدین و تیره تا چهار فرسخ راه با اوزبکیه زد و خورد نموده به آیسک نام موضعی از مواضع تون رسید و به میان ده درآمده دیوار بست؛ آن موضع را پناه خود ساخت و اوزبکیه در بیرون فرود آمده و آن شب از جانبین (اطراف) پاس داشتند و امراء افشار و لشکر کرمان در طبس از رفتن مصطفی خان خبر یافته و عاجلاً متعاقب او روانه شدند، در روز دوم که مصطفی خان در دیوار بست (منظور در قلعه است)، موضع آیسک بودند، آن موضع رسیدند؛ چون سپاهی سپاه قزلباش که قریب به شش هفت هزار به نظر در می‌آمده‌اند، از دور نمایان شده جماعت اوزبکیه مضطرب شده و قرار فرار بر خود داده احوال و اثقال را پیش انداخته لشکر سبای قدم به وادی مراجعت نهادند. مصطفی خان از مضیق دیوار بست بیرون آمده و به اتفاق منقلای دلاوران افشار معرکه

واعظ (از اهالی قُهستان) را که که شیعه امامی مذهب بود، مقرر ساخت که خطبه بخواند (آیتی، ۱۳۷۱: ۲۰۸). همچنین بنای امامزادگان فردوس در دوره تیموری ساخته شده است (محمودی‌نسب، ۱۳۹۹). در رابطه با ساخت آرامگاه امامزادگان فردوس این طور باید گفت که به احتمال، تا این تاریخ بنا وجود نداشته، اولاً این که، بنا در نزدیکی ارگ شهر قرار داشته و می‌بینیم جغرافی نویسان قرون نخستین اسلامی به ارگ و مسجد جامع اشاره دارند، ولی به این بنا اشاره نمی‌کنند و اگر هم وجود داشته، بنایی ساده بوده است. دوماً، با مطالعه عکس‌هوایی و شواهد باستان‌شناسی متوجه وجود بنا در نزدیکی خندق و ارگ می‌شویم که با توجه به پر آب کردن خندق، این سازه دچار آسیب می‌شده و این سازه زمانی می‌توانسته ساخت شود که ارگ آن کارایی سابق را نداشته و خندق آن نیز آب نمی‌شده است. پس این طور می‌توان گفت که به احتمال این بنا در دوره تیموری و پایان آن ساخته می‌شود که مذهب شیعه در منطقه قُهستان رواج بیشتری دارد. همزمان با پایان دوره تیموری و اوایل دوره صفوی به دلیل هرج و مرج‌هایی که در منطقه خراسان است، ازبکان از شرایط استفاده کرده و به این منطقه حمله کردند، با تاسیس حکومت صفوی هر چند ازبکان از خراسان رانده می‌شوند، با این وجود از هر هرج و مرجی که در این دوره به وجود می‌آید، برای حمله دوباره به این منطقه استفاده می‌کنند.

## تون در قرون متأخر اسلامی

شهر تون در دوره صفوی مورد حمله ازبکان قرار می‌گیرد و ازبکان تا مدتی در شهر هستند. «در سال ۱۰۰۱ هـ.ق ولیخان و اسمعیل خان امراء کرمان را با عموم طایفه افشار آن ولایت حکم شده بود که از راه یزد و طبس به خراسان درآمده به اردوی ظفر قرین پیوندند و چون امراء مذکور با لشکریان کرمان حسب فرمان قضا جریان روان گشته به طبس رسیدند مصطفی بیگ کنگرلو حسب الامر الاعلی حاکم تون و طبس بود و جماعت اوزبکیه بر آن حدود مستولی شده، ولایت تون و قلعه آنجا را متصرف



طهماسب اول یکی از امرای نامدار خود به نام سلیمان خلیفه ترکمان را به حکومت تون منصوب می‌کند (ترکمان، ۱۳۸۲: ۱ / ۱۴۰ و ۲۵۶). به دستور شاه، ارگ بزرگ تون مرمت و بازسازی می‌شود. همچنین کتیبه‌ای در مسجد کوشک که در قسمت جنوب باختر شهر واقع است، نشان از مرمت بنا در سال ۹۸۴ ه.ق و همزمان با سلطنت شاه طهماسب ذکر می‌کند، همچنین آرامگاه امامزادگان سلطان محمد و سلطان ابراهیم (ع) (تصویر ۱۱) نیز در این تاریخ مورد توجه و مرمت قرار می‌گیرد به طوری که کتیبه‌ای به تاریخ فوق بر روی درب چوبی آرامگاه نشان از این موضوع دارد. قبل از سال ۹۸۴ ه.ق هم این بنا مورد مرمت قرار گرفته است، به طوری که وجود کتیبه در ایوان آرامگاه به تاریخ ۹۲۴ ه.ق حاکی از بازسازی بنا در دوره شاه اسماعیل صفوی است.

رزم و پیکار گرم کردند، چون قول به معرکه رسیده فیما بین حرب در پیوست جماعت اوزبکیه را طاقت مقاومت آن لشکر جرار نبود، در حمله اول شکست خورده و جمعی کثیر طعمه تیر و شمشیر گشتند؛ جان محمد دیوان بیگی از عظامی اوزبکیه و دیوان بیگی یتیم سلطان بود، با چند نفر از بهادران معتبر اسیر سرپنجه تقدیر شدند، معدودی از آن قوم بیرون رفته اکثر آن جماعت راه عده پیمودند و چون این خبر به جماعت اوزبکیه که در قلعه تون بودند، رسید پای اقامتشان سستی پذیرفته و تاب توقف نیاوردند و ارگ را خالی کرده و راه فرار پیمودند و بعد از آنکه اوزبکیه مقهور گشته و امراء عظام به فتح و ظفر اختصاص یافتند» (ترکمان، ۱۳۸۲: ۱/۲ - ۴۵۶-۴۵۵؛ قزوینی، ۱۳۸۳: ۱۱۸ و جنابادی، ۱۳۷۸: ۶۹۴).

در دوره صفویان، تون اهمیت می‌یابد و به پایگاه اصلی ایشان در جنوب خراسان تبدیل می‌شود. شاه



تصویر ۱۱: نمای کلی از امامزادگان سلطان محمد و سلطان ابراهیم (ع) و مخزن آب انبار بازار (نگارندگان، ۱۳۹۷)

گوسفند در تون فراوان ولی اسب کم و نادر است. بازار و مسجد و کاروانسراهای معتبر که از آجر ساخته شده در تون موجود است» (اعتماد السلطنه، ۱۳۶۷: ۱ / ۸۱۵-۸۱۶). در کتاب «مرآت الاحوال جهان نما» در مورد تون این طور آمده است: «و آن شهری است از بلاد قدیمه و قبل از این به غایت معمور بوده است و در سانحه تسلط جماعت افغان بر ایران و استقرار حکام در طبس، خراب شده است و آثار عمارات خرابه در آن بسیار است، و انواع فواکه در آن به وفور است» (بهبهانی کرمانشاهی، ۱۳۷۳: ۱ / ۲۴۰). میرزا خانلرخان تون (۱۲۹۴ هـ.ق همزمان با حکومت ناصرالدین شاه قاجار) را این طور توصیف می‌کند: «باغش اغلب توت ابریشم است. مسجد جامع، از بناهای «ازبکیه» است و خوب مسجدی است. املاک زیادی وقف اینجاست. سالی پانصد تومان منافع موقوفات به مسجد است. در امامزاده تون، در یک بقعه و مرقد دو امامزاده یکی سلطان محمد، دیگری سلطان ابراهیم ولدان حضرت موسی ابن جعفر (ع) هستند. ارگ تون خراب شده، یک مسجد و یک حمام دایر دارد (میرزا خانلرخان، ۱۳۵۱: ۲۵۵). قدیماً شهری معتبر بوده است، حالا شهری پرید نیست. باز می‌گویند سیصد آب‌انبار و مسجد دارد. چند نفر تاجری اینجا هست» (همان: ۲۵۸).

در این دوره بازار به صورت خطی به سمت جنوب خاوری توسعه می‌یابد (تصویر ۱۲) که ساخت مدرسه حبیبیه در سال ۹۱۱ هـ.ق در کنار آن دلیلی بر این مدعاست. در دوره سلطنت نادرشاه حکومت تون و طبس به یکی از رؤسای طایفه زنگویی واگذار می‌شود که در دوره‌های زندیه و قاجار نیز در این منطقه قدرت داشتند (انیسی، ۱۳۹۵: ۷). در دوره قاجار، اعتماد السلطنه شهر تون را این طور توصیف می‌کند: «تون، حصار محکم دور این شهر کشیده شده است، اعتماد السلطنه از زبان شخصی به نام «محمد مجدی» که معلوم نیست در چه سالی به تون سفر کرده بیان می‌کند که شهر تون را به سبک شهرهای چین ساخته‌اند، یعنی مدور بنا نموده‌اند. حصار دور شهر و خندق عمیقی بی‌آب دور حصار و بازار دور خندق و خانه‌ها دور بازار و باغات دور خانه‌ها و غله‌زار دور باغات و در گرد باغات بر روی غدیری‌بندی بسته‌اند. تریاک و ابریشم و تنباکوی تون در صفحات خراسان معروف است و به واسطه کمی آب، غله آن زیاد نیست و همه ساله محتاج به ابتیاع غله از خارج هستند. مویز و پسته تون معروف است و به ولایات دیگر حمل می‌شود. آب تون از کاریز و هوای آن معتدل است. عدد نفوس سابقاً زیاد بوده اینک تقریباً پنج شش هزار است. شتر و





تصویر ۱۲: راسته بازار شهر تون و بقایای معماری بازار در دو طرف آن (نگارندگان، ۱۳۹۷)

از سیصد سال قبل ساخته‌اند که مجموع آن از خشت خام است و هنوز خراب نشده و سرپاست (افضل الملك، بی‌تا: ۱۴۵-۱۴۳). «با توجه به جاهای دیگر ایران، تون به طور حتم در موقعیت زیبایی واقع شده پیرامون آن حصاری نامنظم است. عمارت‌های قابل توجهی در آن نیست، مگر چند مسجد و چند مدرسه. اغلب خانه‌های خوب این محل که شماره آنها به ۱۵۰۰ می‌رسد، دارای بادگیر است. گنبد امامزادگان سلطان محمد و سلطان ابراهیم (ع) با کاشی‌های رنگی یکی از عمارت‌هایی است که توجه آدمی را به خود جلب می‌کند. قلعه تون از فاصله دور بسیار با عظمت به نظر می‌رسد و اگر در گذشته تعمیر می‌شد، می‌توانست قلعه مستحکمی به حساب آید. این دژ يك هفت ضلعي نامنظم است که در هر گوشه آن برج بلندی و دور آن خندقی است، ولی اکنون با خاک پر شده و روی آن زراعت کاری شده است. تون سه دروازه دارد. دروازه طبس در جنوب باختر، قاین در جنوب خاوری و ملک در شمال. روی هم رفته این دژ جز مستحکم‌ترین بناهای ایران به حساب می‌آید. دره تون بی‌تردید قادر است، آذوقه افراد زیادی را برای هر مدت که لازم باشد تامین کند؛ زیرا زمین‌های زراعتی آن گسترده و جمیع‌تش بسیار است و علاوه بر ابریشم که به مقدار فراوان تولید می‌شود. توتون و تریاک نیز به دست می‌آید که تقریباً تمامی آن صادر می-

در کتاب «سفرنامه خراسان و کرمان» در مورد شهر تون این‌طور نوشته شده است: «شهر تون هم جزء حکومت طبس است، از آن جهت عماد الملك در این شهر باغ و عمارت مخصوص و در اطراف املاک مخصوصه دارد. مسجد جامع و مسجد دیگری که صحن و شبستان خوبی دارد، از قدیم ساخته شده است. در طاق شبستان بنا چنان آجرکاری کرده و ظرافت و صنعت به کار برده است. دو مسجد عالی بسیار خوب دارد و چند مدرسه هم دایر است و در اکثر کوچه‌ها آب روان جاری است. چند آب شیرین از قنات دارد، با وجود این آب‌ها، باز اهالی محض خیرات در سر کوچه‌ها و گذرها به قدر هفتصد آب انبار ساخته‌اند که هر آب انباری بسی عمیق است. نزدیک تکیه آب انباری دیدم که چهل زینه (پله) می‌خورد و از پاشیر آن آب برداشته می‌شد. تون شهری است گرمسیر برج و باروی قدیم آن سرپاست وسعت فسحت شهر این است. از دروازه مشهد تا دروازه کرمان که پیاده حرکت کنی نیم ساعت مسافت است. در محوطه شهر هشت هزار خانوار کمتر است. در کنار شهر ارگی از قدیم هست که بنای آن خراب شده دیوارها و آثار و بیوتات آن در سرپاست. تا عهد صفویه این ارگ دایر بوده در عهد افشاریه و زندیه رو به انهدام گذاشته‌اند بایر است. پیله و ابریشم در این شهر به عمل می‌آید که بعضی به این کار حرفت دارند. در این شهر خانه‌ها



استراحتگاهی در حاشیه کویر بین شهرهای مرکزی ایران (کرمان، اصفهان، بندرعباس، شیراز و یزد) با شهرهای دیگر خراسان (مشهد، نیشابور، هرات) بوده است. با توجه منابع شاید بشود این طور گفت که ارگ تون در این مرحله ساخته شده و به عنوان هسته مرکزی شهر محسوب می‌شود. این مرحله دوران تاریخی (دوره سلوکی، اشکانی و ساسانی)، قرون نخستین و میانی اسلامی را در بر می‌گیرد (اسمعیلی جلودار، ۱۳۹۷ و ۱۳۹۸). در این مرحله (قرون اولیه دوره اسلامی) اکثر منابع از تون به عنوان شهری آباد و پرجمعیت یاد می‌کنند که دارای صنایع دستی مختلف نیز است. اما در قرون میانی اسلامی ناصر خسرو هر چند از آن به عنوان شهری آباد یاد می‌کند، اما از تخریب شهر صحبت می‌کند که این تخریب می‌تواند بر اثر عوامل زیادی مثل جنگ و بیماری و یا زلزله باشد، همان طور که زلزله در قرون متأخر اسلامی باعث تخریب شهرهای قهستان شده و در منابع تاریخی نیز به آن اشاره کرده‌اند، در این برهه زمانی هم شاید زلزله باعث تخریب شهر تون شده باشد. در حمله مغول شهر به دلیل حضور اسماعیلیان در این منطقه مورد حمله و تخریب قرار می‌گیرد و شهر آن شهرت قرون نخستین اسلام را ندارد، در دوره تیموری و مخصوصاً اواخر این دوره شهر تون کم‌کم مورد توجه قرار می‌گیرد. مرحله سوم مربوط به رسمی شدن مذهب تشیع در زمان صفویان و توجه شاهان این حکومت به شهرهایی که دارای امامزاده بوده‌اند، هر چند شهر تون از دوره تیموری نیز به دلیل وجود قبر امامزادگان فردوس، روند رشد تدریجی خود را شروع کرد، اما در اوایل دوره صفوی به دلیل نا به سامان بودن وضعیت کشور این منطقه مورد تاخت و تاز ازبکان و ترکمن‌ها بود که با شروع حکومت شاه عباس صفوی امنیت نسبی در کشور برقرار شد و موجبات رشد این شهر شد که همین توجه در دوره صفوی باعث ساخت بناهای مهم مذهبی و غیرمذهبی در شهر تون می‌شود. شکل‌گیری و توسعه شهری در این دوره، براساس الگوی توسعه‌ای صورت می‌گرفت که براساس آن، عناصر شهری به سمت خارج شهر

شود» (مک گرگور، ۱۳۶۶: ۱۴۱-۱۴۰). «شهر تون در حدود چهار هزار نفر جمعیت دارد و حصارى دور آن کشیده شده و در داخله آن اکثر اراضی زراعت می‌شود» (سایکس، ۱۳۳۶: ۳۸). در دوره قاجار توصیف سفرنامه نویسان از شهر با توجه به آثار، از شکوه آن در گذشته خبر می‌دهند و شهر را با آب‌انبارهای زیاد توصیف می‌کنند (افضل الملک، بی‌تا) (۳۰۰ و ۷۰۰ آب انبار) که خود نشان از اهمیت و افزایش جمعیت شهر در این دوره است (قرون متأخر اسلامی) و همین طور به کشاورزی شهر اشاره می‌کنند که بعضی از اقلام آن جنبه صادراتی دارد. در یکی از سفرنامه‌های اروپائیان (مک گرگور، ۱۳۶۶) از بنای امامزادگان به عنوان مهم‌ترین بنای شهر یاد می‌شود، نبود قدرت مرکزی در دوره قاجار موجب شده که شهرهای قهستان، به طور مکرر مورد تاخت و تاز افغان‌ها و ترکمن‌ها قرار بگیرد و شهر آسیب ببیند، به طوری که ارگ شهر هم در این دوره مورد استفاده قرار نمی‌گیرد.

## ۵ تحلیل داده‌ها

با بررسی منابع و مطالعات میدانی متوجه دلایل شکل‌گیری و توسعه شهر تون می‌شویم. در مرحله اول شکل‌گیری شهر براساس موقعیت جغرافیایی خوب منطقه بوده و همان طور که در منابع نیز اشاره شد، این منطقه دارای آب کافی و قنوات زیادی بوده است. وجود آب کافی و زمین حاصلخیز در این مرحله مهم‌ترین عامل شکل‌گیری شهر است. منابع آب کافی امکان افزایش جمعیت را فراهم می‌کند و از مازاد محصولات کشاورزی ضمن امکان داد و ستد موجب رونق فعالیت‌های مختلف منجمله اقتصادی و توسعه یک آبادی به شهر می‌شود (یوسفی‌فر، ۱۳۸۹: ۱۴۸). لازم به ذکر است که کاوش‌های باستان‌شناسی و داده‌های فرهنگی (سفال) به دست آمده از نزدیکی شهر تون (۹۰۰ متری باختر بافت قدیم شهر تون) در میان زمین‌های کشاورزی نشان از سکونت در این منطقه در دوره هخامنشی، سلوکی، اشکانی و ساسانی است. مرحله دوم، قرارگیری شهر در یک مسیر ارتباطی مهم به عنوان

هستیم. این امامزاده در نقطه‌ای از شهر قرار گرفته بوده که خیابان‌ها و کوچه‌های بسیاری به صورت شعاعی از آن به اطراف منشعب می‌شدند. قرارگیری شهر تون در یک مسیر ارتباطی مهم از شهرهای مرکزی ایران به سمت شمال (مشهد و نیشابور) که منتهی به حرم امام رضا (ع) می‌شده است، موجب شده که شهر تون در طول تاریخ به دلیل این راه ارتباطی و همین‌طور امامزاده به عنوان استراحتگاهی بین راهی مورد توجه قرار گیرد و همین امر موجب شده شهر در طول زمان رشد و تغییر کند. این امر نه تنها بر اماکن مذهبی تأثیر می‌گذاشته بلکه از جنبه‌های مختلف اقتصادی، فرهنگی، اجتماعی و ... شکوفا و بالنده می‌شده است. منطقه قُهستان در طول تاریخ به دلیل اینکه منطقه‌ای با شرایط سخت و آب و هوایی بوده، کمتر مورد توجه بوده و نتیجه امر این بوده که در طول دوره اسلامی به عنوان مأمنی امن برای تشیع، سادات و امامزادگان مورد توجه بوده و همان‌طور که گفته شد، وجود راه‌هایی که از شهرهای مرکزی ایران از این منطقه به مشهد ختم می‌شد، بیشتر مورد توجه شیعه قرار می‌گرفت. بنابراین با شروع سلطنت و زمامداری صفویان، شهر تون به سرعت رو به رشد نهاد که علت این پیشرفت و گسترش را باید علاقه و توجه پادشاهان و امرای صفوی به این شهرهای مذهبی دانست. در این دوران، به دلایل مختلفی از قبیل رسمیت یافتن مذهب تشیع در کشور و افزایش توجه حاکمان و شیعیان به اماکن مقدسه ایران و انجام مراسم عبادی و زیارتی و نیز برقراری امنیت و ... بر وسعت و رونق تون بیش از پیش، زمینه مناسب‌تری را برای جلب زوّار و مسافران فراهم ساخت.

در کتاب «تاریخ عالم آرای عباسی» آمده که شاه عباس اول صفوی با توجه به نذری که داشت در سال ۱۰۰۹ هجری با پای پیاده در ۲۸ روز از اصفهان به خراسان رفت (ترکمان، ۱۳۸۲: ۶۱۱/۲). شاه عباس در سفر از تون نیز عبور کرده و در توقفی که در تون دارد، موقوفات زیادی را وقف به ویژه برای سادات

توسعه پیدا می‌کرد؛ سپس به جای عناصر قدیمی شهر، عناصر جدیدی در بافت قدیم و یا حاشیه شهر اصلی به وجود می‌آمد. استقرار گروه‌های اجتماعی جدید، در حاشیه شهر و شکل‌بندی آنها که گاه براساس گرایش‌های مذهبی صورت می‌گرفت نهایتاً به شکل‌گیری محلات جدید، در اطراف شهرها منجر می‌شد. در دوره صفوی شیعه به عنوان مذهب رسمی انتخاب می‌شود و همین‌طور شاهان دوره صفوی از شهرهای مذهبی به دلایل سیاسی و مذهبی حمایت ویژه‌ای می‌کنند.

عنصر دین و باورهای مذهبی یکی از عناصر اصلی، در شکل‌گیری شهرهای اسلامی است. وجه مادی این عنصر، در اشکالی نظیر معماری مساجد، آرامگاه‌ها و مدارس مذهبی نمود می‌یابد (تقوی و همکاران، ۱۳۹۳: ۷۱). پیدایش و تکامل فرقه‌های اسلامی در تاریخ ایران، موجب شده است تا این مهم، نقش موثری در شکل‌گیری و توسعه بافت شهرها ایفا کند. بناهای آرامگاهی در مناطق مسکونی یک ناحیه مرکزی مهم را به وجود می‌آورند و این‌طور به نظر می‌رسد، به دلیل اعتقادات مذهبی ایرانیان اهمیت این ساختمان از سایر بناهای مذهبی همچون مسجد بیشتر است. از جمله دلایل اصلی اهمیت به این مکان‌ها، زیارت امامزاده و توسل به آن است و در بعضی مواقع این مکان‌ها محلی برای دیدار افراد و انجام مراسم مذهبی منجمله اعیاد ملی و مذهبی و همین‌طور مراسم سوگواری امام حسین (ع) است. وجود امامزاده‌ها در ایران از چنان اعتباری و اهمیتی برخوردار است که در بسیاری از موارد دلایل عمده تأسیس آغازین یا توسعه بعدی شهرها به شمار می‌آیند. در دوره صفوی با رسمی شدن مذهب شیعه در کشور و عبور شاه عباس صفوی از این شهر به سمت مشهد بیش از گذشته مورد توجه قرار گرفته، به طوری که در این دوره شاهد رشد و گسترش شهر هستیم و با مطالعه در بناهای بافت این شهر، متوجه ساخت و سازهای زیادی همچون مدرسه، مسجدجامع، کاروانسرا، حمام، خانه‌های مسکونی، بازار و وجود محلات جدید در شهر



مبرم به آب محلات مختلف را برآورد کند، در این دوره آب انبارهایی زیادی در شهر ساخته می‌شود و اینکه افزایش جمعیت شهر در این دوره را می‌توان در ساخت حمام نیز دید، به طوری که در گذشته یکی از عوامل سرشماری هر شهر حمام‌های آن شهر بوده که با توجه به حمام‌های ساخته شده در شهر می‌توان گفت جمعیت شهر در این دوره افزایش یافته است. همچنین در این دوره محله سردشت هم بر اثر توسعه شهر در باختر بافت تون شکل می‌گیرد و جمعیت زیادی نیز در این منطقه اسکان پیدا می‌کنند که از جمله خانه‌های اعیانی به جا مانده از دوره صفوی در این محله می‌توان به خانه افراشته اشاره کرد. در این دوره به دلیل حملات ازبکان، ارگ تون بازسازی می‌شود و به احتمال در این دوره، دور شهر برج و بارویی ساخته می‌شود. منابع قرون نخستین فقط به ارگ شهر اشاره دارند و به حصار و برج و باروی شهر اشاره نمی‌کنند، به همین دلیل و به احتمال، این حصار در زمان توسعه شهر در دوره صفوی ساخته می‌شود. این طور می‌توان گفت که شهر تون در دوره تیموری به سمت جنوب و در دوران صفوی و قاجار شهر عمدتاً به سمت شمال و خاور توسعه یافت که این توسعه شهر، علاوه بر رشد محلات قدیمی، موجبات شکل‌گیری محلات جدید نیز می‌شود.

می‌کند. اکثر موقوفات این امامزاده مربوط به وقف آب قنات بلده فردوس است. در این دوره، شاهد رشد و شکوفایی شهر تون هستیم، به طوری که این شهر تا قبل از دوره صفوی بر اثر حمله مغول، شهر ویرانه می‌شود و آن شکوه و عظمت گذشته خود را ندارد که دوره صفوی همان طور گفته شده توجه شاهان صفوی به این شهرهای مذهبی بیشتر می‌شود و همین طور قرارگیری شهر تون در یک مسیر ارتباطی مهم که به مشهد محل دفن حضرت رضا (ع) منتهی می‌شود، توسعه شهر بیش از گذشته رواج پیدا می‌کند، با مطالعه بافت تاریخی شهر تون شاهد آثار تاریخی زیادی از جمله مسجد، مدرسه (مدرسه علیا - تصویر ۱۳ و مدرسه حبیبیه)، آب انبار (آب انبار استاد عبدالله، آب انبار بازار (میدان)، تصویر ۱۱)، آب انبار سردشت، حمام (حمام جهانیار، حمام خیرورز، حمام سردشت و حمام کوشک)، کاروانسرا و همین طور شکل‌گیری و گسترش بازار شهر هستیم که از محله میدان شروع می‌شود و به سمت خاور گسترش یافته است، در دوره صفوی محور اصلی شهر، بازار و به عنوان ستون فقرات شهر بوده و در امتداد آن بنای اصلی شهر قرار داشته است و به عنوان مرکز اصلی داد و ستد است. افزایش جمعیت شهر در این دوره را می‌توان در ساخت بناهای عام‌المنفعه همچون آب انبار و حمام دید، به طوری که قرارگیری شهر تون در حاشیه کویر نیاز



تصویر ۱۳: مدرسه علیا فردوس (آرشیو اداره کل میراث فرهنگی، گردشگری و صنایع دستی خراسان جنوبی، ۱۳۹۵)

## ۶ نتیجه‌گیری

در ابتدای تحقیق دو سوال مطرح شد: ۱- شهر تون در اثر چه عواملی شکل گرفته است؟ ۲- شهر تون در چه دوره‌ای مسیر رشد و پیشرفت را طی می‌کند؟ قرارگیری منطقه قُهستان در حاشیه کویر موجب شده تا شهرها و آبادی‌های این منطقه دور از هم و از نظر جغرافیایی در محیطی شکل بگیرد که آب و خاک حاصلخیز داشته باشد و شهر تون هم در منطقه‌ای شکل گرفته که شرایط مورد نیاز زیستی از جمله آب در آن منطقه فراهم بوده و این طور می‌توان گفت این شهر به احتمال زیاد در دوران تاریخی در باختر مکان فعلی شهر تون شکل می‌گیرد. با ورود اسلام به خراسان و فتح طبرستان، این طور می‌توان گفت که شهر بعدی در مسیر سپاه اسلام برای فتوحات در شمال خراسان، تون بوده است. اسلام پس از گسترش در سرزمین‌های مختلف، به تدریج ماهیت کالبدی و اجتماعی شهرهای واقع در این محدوده را با تغییراتی برگرفته از ارزش‌های خود مواجه ساخت. در شهرهای اسلامی مظاهر تمدن اسلامی همچون مسجد و بازار نمود پیدا می‌کند و در بیشتر موارد، شهر با توجه به این ساختارها شکل و گسترش پیدا می‌کند که منابع نوشتاری آغازین اسلامی در قبال توسعه شهر تون و همین طور مسجد جامع آن اشاره دارند؛ به طوری که تون در این دوره به عنوان یکی از شهرهای مهم

قُهستان به حساب می‌آمده و به سبک شهرهای قبل از اسلام دارای قسمت‌های مختلفی همچون ارگ، رِبض و شارستان است. در این دوره پراکندگی مکان آثار تاریخی در کالبد فضایی شهر تون، نشانگر توسعه شهری است. همزمان با حمله مغول، تون هم مانند اکثر شهرهای قُهستان مورد تهاجم قرار می‌گیرد و همین موجب می‌شود که شهر در ادامه توسعه پیدا نکند، اما با برقراری آرامش نسبی در تون و به دلیل قرارگیری در یک مسیر ارتباطی مهم، روند پیشرفت و توسعه تداوم می‌یابد، هر چند مسیر ارتباطی منتهی به شهر تون، در قبل بعد از اسلام در روند توسعه شهر بیش‌ترین نقش داشته است. رسمی شدن مذهب تشیع در دوره صفوی موجب می‌شود که شاهان صفوی به شهرهای زیارتی بیشتر توجه کنند و از آنجایی که در شهر تون آرامگاه سلطان محمد و سلطان ابراهیم (ع) قرار داشت و شهر در مسیر جاده ارتباطی مهمی که شهرهای مرکزی ایران را به نیشابور و مشهد منتهی می‌کرد، بیش‌تر از گذشته در رونق آن تأثیر گذاشت و در سفری که شاه عباس به مشهد دارد از تون نیز عبور می‌کند و توقفی در این شهر نیز دارد و وقفیاتی در نظر می‌گیرد که این امر در روند توسعه شهر و ماندگاری بناهای عام المنفعه آن تأثیرگذار است. در این دوره ما شاهد ساخت سازه‌های جدید، از جمله مسجد، مدرسه، آب‌انبار، حمام، کاروانسرا و محلات جدید در شهر هستیم.



## منابع

(مجموعه مقالات کوتاه). چاپ اول. تهران: انتشارات پژوهشگاه میراث فرهنگی.

اعتماد السلطنه. محمد حسن خان مقدم مراغه‌ای. (۱۳۶۷). مرآه البلدان. جلد ۱. به تصحیح عبدالحسین نوایی و هاشم محدث. تهران: انتشارات دانشگاه تهران.

افضل الملك. غلامحسین. (بی‌تا). سفرنامه خراسان و کرمان. به تصحیح قدرت الله روشنی. چاپ اول. تهران: انتشارات توس.

انیسی. علیرضا (۱۳۹۵). «مدرسه تاریخی علیا در فردوس؛ تحلیل و بررسی معماری». مجله اثر. (شماره ۷۲)، صص ۳-۲۰.

بهبهانی کرمانشاهی. احمد بن محمدعلی. (۱۳۷۳). سفرنامه مرآت الاحوال جهان نما. جلد ۱. تحقیق مؤسسه علامه مجدد وحید بهبهانی. چاپ اول. قم: انتشارات انصاریان.

پاپلی یزدی. محمدحسین. (۱۳۷۶). «ژئوپولیتیک (قسمت دوم): اهمیت ژئوپولیتیک شرق و شمال شرق ایران». تحقیقات جغرافیایی. (شماره ۴۴)، صص ۳-۲۳.

تبریزی. محمدحسین بن خلف. (۱۳۴۲). برهان قاطع. جلد ۱. به کوشش محمد معین. چاپ دوم. تهران: انتشارات ابن سینا.

ترکمان. اسکندر بیگ. (۱۳۸۲). تاریخ عالم‌آرای عباسی. جلد ۱ و ۲. به تصحیح ایرج افشار. چاپ سوم. تهران: انتشارات امیرکبیر.

تقوی، عابد؛ گلابی، مجید و اصغری، بهزاد. (۱۳۹۳). «بررسی نقش گرایش‌های مذهبی در شکل‌گیری و گسترش شهر اصفهان از عصر خلافت عباسی تا پایان حکومت سلجوقی (۱۳۲ تا ۵۹۰ ق/ ۷۵۰ تا ۱۱۹۸ م)». مجله پژوهش‌های تاریخی. سال ششم. (شماره اول)، صص ۷۱-۸۴.

جنابدی. میرزا بیگ. (۱۳۷۸). روضه الصفویه. به تصحیح غلام رضا طباطبایی مجد. چاپ اول. تهران: انتشارات بنیاد موقوفات دکتر محمود افشار.

آیتی. محمدحسین. (۱۳۷۱). بهارستان در تاریخ و تراجم رجال قاینات و قهستان. چاپ دوم. مشهد: انتشارات دانشگاه فردوسی.

ابن اثیر. عزالدین. (۱۳۸۵). تاریخ کامل. جلد ۴. ترجمه: سید محمدحسین روحانی. چاپ سوم. تهران: انتشارات اساطیر.

ابن حوقل. ابی القاسم. (۱۳۶۶). سفرنامه ابن حوقل - ایران صوره الارض. ترجمه: جعفر شعار. چاپ دوم. تهران: انتشارات امیرکبیر.

ابوالفداء. اسماعیل بن علی. (۱۳۴۹). تقویم البلدان. ترجمه: عبدالحمید آیتی. تهران: بنیاد فرهنگ ایران.

اسمعیلی جلودار. محمد اسماعیل. (۱۳۹۷). فصل اول مطالعات باستان‌شناسی (کاوش لایه‌نگاری) در محدوده ارگ قدیم تون شهرستان فردوس. بیرجند: آرشیو اداره کل میراث فرهنگی، گردشگری و صنایع دستی خراسان جنوبی. منتشر نشده.

اسمعیلی جلودار. محمد اسماعیل. (۱۳۹۸). فصل دوم مطالعات باستان‌شناسی (کاوش لایه‌نگاری) در محدوده ارگ قدیم تون شهرستان فردوس. بیرجند: آرشیو اداره کل میراث فرهنگی، گردشگری و صنایع دستی خراسان جنوبی. منتشر نشده.

اسمعیلی جلودار، محمد اسماعیل؛ قنبری، بهنام؛ شکرایی‌فرد، فرزاد و سیری، سپهر. (۱۳۹۸ الف). «گزارش فصل اول کاوش لایه‌نگاری در ارگ باستانی تون. شهرستان فردوس (گزارش مقدماتی ترانسه B)». گزارش‌های هفدهمین گردهمایی سالانه باستان‌شناسی ایران (مجموعه مقالات کوتاه). چاپ اول. تهران: انتشارات پژوهشگاه میراث فرهنگی.

اسمعیلی جلودار، محمد اسماعیل؛ محمدخانی، کوروش؛ وفایی، آرمان و حیدری، رضا. (۱۳۹۸ ب). «گزارش فصل دوم کاوش باستان‌شناسی در جبهه جنوبی شهر تاریخی تون در فردوس». گزارش‌های هفدهمین گردهمایی سالانه باستان‌شناسی ایران

تصحیح سید محمد کاظم امام. چاپ اول. تهران: انتشارات دانشگاه تهران.

سایکس. سرپرسی. (۱۳۳۶). سفرنامه سرپرسی سایکس یا ده هزار میل در ایران. ترجمه: حسین سعادت نوری. چاپ اول. تهران: انتشارات کتابخانه ابن سینا.

سعیدزاده. سید محسن. (۱۳۶۹). بزرگان قاین. جلد اول. چاپ اول. قم: انتشارات ناصر.

طبری. محمد بن جریر. (۱۳۷۵). تاریخ طبری یا تاریخ الرسل الملوک. جلد ۵ و ۱۱. ترجمه: ابوالقاسم پاینده. چاپ چهارم. تهران: انتشارات اساطیر.

فرجامی. محمد و محمودی‌نسب، علی اصغر. (۱۳۹۹). «مطالعه قلاع قرون میانی اسلامی خراسان جنوبی مطالعه موردی قلعه کوه فردوس». نخستین همایش دوسالانه بین‌المللی انجمن علمی باستان‌شناسی ایران: برهم کنش‌های فرهنگی. پیوست و گسست. به کوشش سید مهدی موسوی کوهپیر. شاهین آریامنش. مجید منظر ظهوری و مرتضی خانی‌پور. چاپ اول. تهران: انتشارات آریارمنا. صص ۳۴۲۳۲۳.

قزوینی. عمادالدین بن محمدحسین میرزا محمد طاهر. (۱۳۸۳). تاریخ جهان‌آرای عباسی. به تصحیح سیدسعید میر محمدصادق. تهران: پژوهشگاه علوم انسانی و مطالعات فرهنگی.

محمودی‌نسب، علی‌اصغر. (۱۳۹۹). بررسی و تحلیل بناهای آرامگاهی اهل تشیع و تسنن در استان خراسان جنوبی. رساله دکتری باستان‌شناسی. استاد راهنما: دکتر سیدرسول موسوی حاجی. دانشگاه مازندران. دانشکده هنر و معماری. منتشر نشده.

محیط طباطبایی. سیدمحمد. (۱۳۶۷). «در پیرامون تون و طبس». مجله مشکوه. (شماره ۲۰)، صص ۱۳۷-۱۳۴.

مختارنیا. کاظم. (۱۳۹۳). «نظری اجمالی بر نقش آب و اقتصاد کشاورزی در شهر تاریخی تون

جوادی. حسین و مهدی‌زاده، مهناز. (۱۳۹۲). فردوس. خورشیدی بر تارک کویر. چاپ اول. انتشارات سخن گستر.

جوادی. حسین. (۱۳۸۵). تاریخ و مشاهیر فردوس. چاپ اول. مشهد: انتشارات همیاران جوان.

جوینی. علاءالدین عطاملک بن بهاءالدین محمد بن محمد. (۱۳۸۵). تاریخ جهانگشای جوینی. جلد ۳. مصحح محمد قزوینی. چاپ چهارم. تهران: انتشارات دنیای کتاب.

جیهانی. ابوالقاسم بن احمد. (۱۳۶۸). اشکال‌العالم. ترجمه: عبدالسلام کاتب. به تصحیح فیروز منصوری. مشهد: انتشارات به نشر آستان قدس رضوی.

حموی. شهاب‌الدین ابوعبدالله یاقوت بن عبدالله. (۱۳۸۰). معجم البلدان. جلد ۱. ترجمه: علی نقی منزوی. چاپ اول. تهران: سازمان میراث فرهنگی کشور (پژوهشگاه).

خاتمی. سیده سمیه و بوذرجمهری، خدیجه. (۱۳۹۶). «جایگاه قنات بلده در توسعه گردشگری شهرستان فردوس». همایش منطقه‌ای ظرفیت‌های گردشگری و توسعه شهرستان فردوس - به مناسبت هزارمین سال سفر ناصر خسرو به تون. صص ۱۳۱.

خنجری دولت‌آبادی. رضا و نقوی، سوگند. (۱۳۹۴). «معرفی محراب و کتیبه‌های گچبری مسجد کوشک فردوس». مشهد: دومین همایش ملی باستان‌شناسی ایران مشهد.

خوافی. شهاب‌الدین عبدالله. (۱۳۷۰). جغرافیای تاریخی خراسان در تاریخ حافظ ابرو - بخش ربع خراسان هرات. به تصحیح غلامرضا ورهرام. تهران: سازمان انتشارات اطلاعات.

دبیرسیاقی. سید محمد. (۱۳۸۹). «تون و تبش. نه تون و طبس». مجله گزارش میراث. دوره دوم. سال چهارم. (شماره ۳۸)، صص ۱۵-۱۶.

زمچی اسفزاری. معین‌الدین محمد. (۱۳۳۸). روضات الجنات فی اوصاف مدینه هرات. جلد ۱ و ۲. به



میرزا خانلرخان (اعتصام الملک). (۱۳۵۱). سفرنامه اعتصام الملک خانلرخان. به کوشش منوچهر محمودی. مشهد: انتشارات فردوسی.

ناصر خسرو قبادیانی. ابومعین حمیدالدین. (۱۳۸۴). سفرنامه ناصر خسرو. به کوشش محمود غنی‌زاده. چاپ اول. تهران: انتشارات اساطیر.

نهاری. مرتضی و عنانی، بهرام. (۱۳۹۳). فردوس. اقلیم و معماری اسلامی. چاپ اول. تهران: انتشارات فکر بکر.

همدانی. رشیدالدین فضل‌الله (۱۳۸۷). جامع التواریخ اسماعیلیان. مصحح محمد روشن. چاپ اول. تهران: انتشارات میراث مکتوب.

وفایی‌فرد. مهدی. (۱۳۸۴). در جستجوی هویت شهری بیرجند. چاپ اول. تهران: انتشارات نظر.

یاحقی. محمدجعفر و بوذرجمهری، خدیجه. (۱۳۷۴). فردوس تون. چاپ اول. مشهد: انتشارات آستان قدس رضوی.

یوسفی‌فر. شهرام. (۱۳۸۵). «الگوهای گسترش کالبدی شهر در سده‌های میانه تاریخ ایران». مجله پژوهش‌نامه علوم انسانی. (شماره ۵۲)، صص ۳۱۹ - ۳۵۰.

یوسفی‌فر. شهرام. (۱۳۸۹). «الگو پیدایش شهر و شهرنشینی در تاریخ ایران». مجله تاریخ ایران. دوره ۳. (شماره ۱)، صص ۱۴۵ - ۱۷۰.

Anisi, Alireza. (2007). *Early Islamic Architecture in Iran (637-1059)*. Ph.D. Thesis. The University of Edinburgh.

(فردوس)، نشریه الکترونیکی سروستان. سال دوم. (شماره ۵)، صص ۱۶-۲۱.

مستوفی. حمدالله. (۱۳۸۱). نزهه القلوب. به کوشش محمد دبیرسیاقی. قزوین: انتشارات حدیث امروز.

معین. محمد. (۱۳۸۶). فرهنگ فارسی معین. جلد ۱. چاپ چهارم. تهران: انتشارات ادنا.

مقدسی. محمد بن احمد. (۱۳۶۱). أحسن التقاسیم فی معرفه الاقالیم. جلد ۱ و ۲. ترجمه: علی نقی منزوی. چاپ اول. تهران: انتشارات شرکت مولفان و مترجمان.

مک گرگور. کلنل. سی. ام. (۱۳۶۶). شرح سفری به ایالت خراسان و شمال غرب افغانستان. جلد ۱. ترجمه مجید مهدی‌زاده. انتشارات آستان قدس رضوی.

مهریار. محمد. (۱۳۸۲). فرهنگ جامع نام‌ها و آبادی-های کهن اصفهان. چاپ اول. اصفهان: انتشارات فرهنگ مردم.

موسوی، میرسعید؛ ماجدی، حمید و حبیب، فرح. (۱۳۹۵). بازشناسی ویژگی‌های کالبدی فضایی بافت قدیم شهر در ایران. هویت شهر. دوره دهم. (شماره چهار)، صص ۱۹ - ۲۸.

مؤلف ناشناخته. (۱۳۶۲). حدود العالم من المشرق الي المغرب. به اهتمام منوچهر ستوده. تهران: مؤسسه زبان و فرهنگ ایران و کتابخانه طهوری.

مؤلف ناشناخته. (۱۳۸۱). تاریخ سیستان. به تصحیح ملک الشعرا بهار. چاپ اول. تهران: انتشارات معین.

Willey. Peter. (2005). *Eagle's Nest: Ismaili Castles of Iran and Syria*. London: I.B.Tauris Publishers.