



Research Paper

Bunjarun Kukhred neighborhood in the west of Hormozgan province; Based on archaeological and archaeogeophysical studies

Peyman Pasalari*1 ,

Kourosh Mohammad Khani 2 ,

Ahmad Ali Asadi3 ,

Yoosef Ghasemi Ghasemvand4 , Abbas Novroozi5 , Somaye Nazari 6

¹ Expert of Kukhred Archaeological and Anthropological Museum

² Assistant Professor, Department of Archeology, Shahid Beheshti University, Tehran

³ Assistant Professor of Archeology, Shiraz University of Arts

⁴ PhD student in Islamic Archeology, Babolsar University

⁵ Master student of archeology, Isfahan University of Arts

⁶ Master student of archeology, Isfahan University of Arts



10.22080/JIAR.2021.22286.1011

Received:

September 14, 2021

Accepted:

September 15, 2021

Available online:

September 22, 2021

Keywords:

Bunjaroun, Koukhred, Islamic, Architecture, Cultural Data

Abstract

Koukherd has a distribution of works from prehistoric times to the late Islamic period, the process of research and archaeological studies of which began in 1384 and earlier and is still underway. The existence of different dispersions from different human periods indicates the richness of this region. The area known as Bunjaroun Koukhred neighborhood is one of the Islamic sites that is located in the east of the tomb of Do Gonbadan and west of Koukhred. Archaeological studies and other studies of this area have been done in recent years. During the recent studies and also during the preparation of the registration file of this historical site, studies were performed on the cultural-historical data of this site, which will be mentioned during the present study. In this research, according to previous and current studies to study the architectural structures of this area, previous studies of archeology and its archaeogeophysics, the cultural-historical data of this area based on the cultural-historical data of Bunjaroun neighborhood. Based on past and present studies, what time period do they cover? To be paid.

*Corresponding Author: Peyman Pasalari

Address: Koukherd Museum of Archeology and Anthropology

Email: peymanpasalari@yahoo.com

Tel: 09179491080



علمی

محله بونجرون کوخرد در غرب استان هرمزگان؛ بر اساس مطالعات باستان‌شناسی و آرکئوژئوفیزیک

۱، پیمان پاسالاری کورش محمدخانی ۲، احمدعلی اسدی ۳، یوسف قاسمی قاسموند ۴، عباس نوروزی ۵،

سمیه نظری ۶

^۱ دانشجوی کارشناسی ارشد باستان‌شناسی دانشگاه شهید بهشتی تهران

^۲ استادیار گروه باستان‌شناسی دانشگاه شهید بهشتی تهران

^۳ استادیار گروه باستان‌شناسی دانشگاه هنر شیراز

^۴ دانشجوی دکتری باستان‌شناسی دانشگاه بابلسر مازندران

^۵ دانشجوی کارشناسی ارشد باستان‌شناسی تهران مرکز و معاون اداره کل میراث فرهنگی استان هرمزگان

^۶ دانشجوی کارشناسی ارشد باستان‌شناسی دانشگاه هنر اصفهان

 10.22080/JIAR.2021.22286.1011

چکیده

کوخرد دارای پراکنش آثاری از دوران پیش از تاریخ تا دوران متأخر اسلامی است که روند پژوهشی و بررسی‌های باستان‌شناختی آن از سال ۱۳۸۴ و پیش‌تر از آن آغاز گشته و تاکنون در دست انجام است. وجود پراکندگی‌های متفاوت از دوره‌های مختلف بشری بیانگر غنای این منطقه است. محوطه‌ی معروف به محله‌ی بونجرون کوخرد یکی از محوطه‌های اسلامی است که در شرق آرامگاه دو گنبدان و غرب کوخرد قرار دارد که بررسی‌های باستان‌شناسی و مطالعات دیگر این محوطه نیز در سال‌های اخیر انجام شده است. در طی بررسی‌های اخیر و همچنین در جریان تهیه‌ی پرونده‌ی ثبتی این محوطه‌ی تاریخی مطالعاتی روی داده‌های فرهنگی - تاریخی این محوطه انجام شد که در طی پژوهش حاضر بدان‌ها اشاره خواهد شد. در این پژوهش سعی بر آن است تا با توجه به بررسی‌های پیشین و حال حاضر به مطالعه‌ی ساختارهای معماری این محوطه، مطالعات پیشین باستان‌شناسی و آرکئوژئوفیزیک آن، داده‌های فرهنگی - تاریخی این محوطه بر اساس اینکده داده‌های فرهنگی - تاریخی محوطه‌ی محله‌ی

تاریخ دریافت:

۲۳ شهریور ۱۴۰۰

تاریخ پذیرش:

۲۴ شهریور ۱۴۰۰

تاریخ انتشار:

۳۱ شهریور ۱۴۰۰

کلیدواژه‌ها:

بونجرون، کوخرد، اسلامی، معماری، داده‌های فرهنگی

* نویسنده مسئول: پیمان پاسالاری

آدرس: پایگاه مطالعات موزه باستان‌شناسی و مردم‌شناسی کوخرد

ایمیل: peymanpasalari@yahoo.com

تلفن: ۰۹۱۷۹۴۹۱۰۸۰

بونجرون بر اساس مطالعات پیشین و حال حاضر چه بازه زمانی را دربر می‌گیرند؟
پرداخته شود.

۱ مقدمه

قلعه و شهر، سنگر دوره شهر و قلعه نیز یاد کرده‌اند (محمدیان کوخردی، ۲۰۰۳؛ عبدالرزاق، ۱۹۹۳). دین مبین اسلام در زمان خلیفه‌ی دوم عمر بن خطاب به ایران راه یافت و در این زمان مردم سبیه مسلمان می‌شوند. نام سبیه در این زمان به کوی خَرَد که به معنای دیار عاقلان و دانایان و خردمندان بوده است تغییر می‌کند و پس از آن نیز به کوخرد تغییر می‌کند (محمدیان کوخردی، ۲۰۰۵؛ القاسمی، ۲۰۱۰). در خصوص کلمه‌ی کوی خَرَد این واژه در سفرنامه‌ی جملی کارری در سال ۱۶۹۴ نیز به کار برده شده است. وی چنین بیان می‌کند که روز شنبه در کاروانسرای «بستک» و در روز یکشنبه در کاروانسرای دهکده‌ی «کوی خَرَد» به استراحت پرداختیم (کارری، ۱۳۴۸: ۱۹۳).

داده‌های منقول باستان‌شناختی بسیاری در این منطقه از دوره‌های متعدد همچون پیش از تاریخ (ادوات سنگی پیش از تاریخی)، دوران تاریخی و اسلامی (سفال، سکه و غیره) به دست آمده است که در موزه باستان‌شناسی و مردم‌شناسی این روستا نگهداری می‌شوند. غنای فرهنگی - تاریخی کوخرد را می‌توان ناشی از منابع آبی غنی همچون قنات‌های آبی، دره عظیم شُمو، رود مهران، آب‌انبارها و منابع آبی دیگر، قرارگیری در مسیر ارتباطی و تجاری و غیره دانست. این پژوهش با استناد به روش استدلال استقرایی و همچنین بر اساس مطالعات میدانی و کتابخانه‌ای که صورت گرفته است به تحلیل محوطه مورد نظر می‌پردازد که در روش میدانی به مطالعات باستان‌شناسی اخیر و حال حاضر و مطالعات آرکئولوژیک باستان-شناسی پیشین و در روش کتابخانه بر اساس مطالعات این بخش به بررسی کامل این محوطه پرداخته شود.

محل‌ی بونجرون یکی از محوطه‌های مهم و باستانی کوخرد که در غرب این روستا قرار دارد. این محوطه روی قسمت شمالی و شمال غربی شهر مدفون سبیه قرار دارد. این محوطه به واسطه‌ی ساختارهای معماری که در جنوب جاده‌ی اصلی قرار دارد -ده‌های باستان‌شناختی بسیاری بر سطح آن قرار دارد. اطراف این محوطه گورستان عظیمی قرار دارد که بخش شرقی آن از بین رفته و بخش جنوبی و غربی آن حکایت از این گورستان وسیع دارد که سنگ قبور متعدد تاریخی نیز در بین قبور با فرم ساده به چشم می‌خورد. «کوخرد با توجه به موقعیت جغرافیایی آن، شرایط اقلیمی مناسب، منابع آبی غنی و زیست بومی مناسب همواره در ادوار مختلف مورد توجه بوده است. با استناد به داده‌های باستان‌شناختی و آثار باستانی این منطقه پیشینه‌ای از پیش‌ازتاریخ تا دوران معاصر را در برمی‌گیرد که از مهم‌ترین این استقرارها می‌توان به محوطه‌ی سنگ‌نگاره‌های شمال روستا، محوطه‌ی مدفون شهر سبیه که بررسی آن توسط دکتر احمدعلی اسدی در سال ۱۳۸۴ انجام و سپس توسط دکتر محمدخانی در سال ۱۳۹۵ بررسی‌های آرکئولوژیک و طرح مطالعاتی آن انجام شده است، در ادامه این آثار به محله بونجرون، حمام سبیه، مجموعه دو گنبدان، سد ترنه، کاروانسرای کوخرد، محوطه‌های پشت سد ترنه و بافت تاریخی دوران قاجار تا پهلوی و غیره اشاره کرد» (پاسالاری و هاشمی‌پور، ۱۳۹۸: ۴). ظاهراً ساکنان اولیه‌ی کوخرد زرتشتی بوده‌اند و نام قدیم کوخرد سبیه بوده است. سبیه یا سیبا واژه‌ی از واژه -ی مهجور در فارسی و به معنی شهر دارای حصار و بارو است. بنا بر نظر برخی مورخان این واژه از زبان ترکی برگرفته شده است. سبیه را به معناهای دیگری همچون قلعه یا دیواری از چوب و علف و دور



۲ پیشینه‌ی پژوهش

پیشینه‌ی مطالعاتی منابع تاریخی در خصوص کوخرد بسیار است که می‌توان نخست به آثار محمد اعظم بنی‌عباسیان بستکی (۱۳۳۹) "تاریخ جهانگیریه و بنی‌عباسیان بستک"، جملی کارری (۱۳۴۸) "سفرنامه‌ی کارری"، جلیل موحد (۱۳۳۹) "بستک و جهانگیریه"، احمد سلامی بستکی (۱۳۷۱) "بستک در گذرگاه تاریخ"، مصطفی قلی عباسی (۱۳۷۳) "بستک و جهانگیریه"، محمد محمدیان کوخردی (۱۳۷۴) "سلام کوخرد"، محمد محمدیان کوخردی (به زبان عربی) (۱۹۹۷/م/۱۳۷۶) "کوخرد حاضره‌ی اسلامیة علی ضیفای زهر مهران"، همان، (۱۳۷۸/۱۹۹۸) "وصف کوخرد"، همان (۱۳۸۱/۲۰۰۲) "مشایخ مدنی"، همان (۱۳۸۲/۲۰۰۳) "به یاد کوخرد"، همان (۲۰۰۵/م/۱۳۸۴) "شهرستان بستک و بخش کوخرد"، سازمان جغرافیایی نیروهای مسلح (۱۳۸۳) "فرهنگ و جغرافیای آبادی‌های استان هرمزگان: شهرستان بستک"، محمد بالود (۱۳۸۴) "فرهنگ‌عامه در منطقه‌ی بستک، پیتر جکسون و لورنس لاکهارت (۱۳۸۷) "تاریخ ایران کمبریج"، حبیب‌الله سعیدی نیا و عبدالرزاق ملکی (۱۳۹۱) "مهاجرت تجار بستکی به دبی و تشکیل بستکیه: دوران قاجار و پهلوی، محمدحسن نیا و محبوبه شرفایی (۱۳۹۲) "بررسی تاریخ بندرلنگه و بستک در کرانه‌های خلیج فارس"، ساسان پیشرو (۱۳۹۳) "خاندان بنی‌عباسیان بستک"، وحدانه فولادی و زهرا رهبری (۱۳۹۳) "بازشناسی هندسه فراکتال در گنبد اورچین (نمونه موردی دو گنبدان کوخرد بستک) می-توان شاره کرد.

بررسی باستان‌شناسی شهرستان بستک در نخست توسط اسدی در سال ۱۳۸۴ - ۱۳۸۵ با موضوع الگوی استقراری و کاربردی اراضی در دشت بستک هرمزگان صورت گرفت. این بررسی‌ها در ادامه توسط محمدخانی در سال ۱۳۹۵ با موضوع ساماندهی و عملیات ژئوفیزیک و تعیین عرصه و حریم شهر سببه کوخرد_هرمزگان اشاره کرد.

مقاله‌ای دیگر از دکتر احمد علی اسدی در سال ۱۳۸۷ با عنوان الگوی استقراری و کاربردی اراضی؛ در دشت بستک هرمزگان در شماره ۴۵ مجله‌ی باستان‌شناسی و تاریخ منتشر شد که در این پژوهش ایشان به موقعیت و تاریخچه شهرستان بستک، ویژگی‌های اقلیمی و ارائه‌ی دستاوردهای بررسی خود که الگوهای استقراری بستک را از دوران پیش از تاریخ تا دوران متأخر اسلامی را در بر می‌گیرد می‌پردازند.

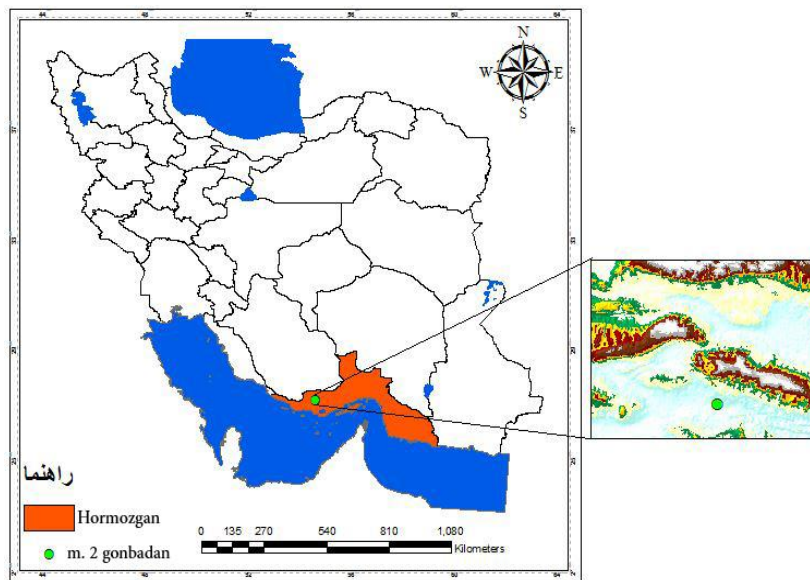
پژوهش‌های دیگر در راستای نقوش صخره‌ای کوخرد نگاشته شده است می‌توان به معرفی و تحلیل نقوش سنگ نگاره‌های شهرستان بستک به مقاله بررسی و مطالعه‌ی تحلیلی نقوش صخره‌ای محوطه‌ی کوخرد هرمزگان (یکم و دوم آبان ماه ۱۳۹۸) پیمان پاسالاری، سیده شهرزاد هاشمی‌پور و سمیه نظری چهارمین همایش ملی باستان‌شناسی ایران دانشگاه بیرجند اشاره کرد که در آن به موقعیت و تاریخچه‌ی کوخرد، سنگ‌نگاره‌های کوخرد، موضوع نقش‌مایه سنگ‌نگاره‌ها، نقوش بزسانان، سگ سانان، گربه سانان، شتر، مار و غیره، نقوش انسانی و تقسیم بندی نقوش این بخش، نقوش گیاهی، نقوش هندسی، نقش کشتی، داده‌های باستان‌شناختی و تحلیل ادوات سنگی به دست آمده و گاهنگاری ارائه شده برای محوطه اشاره شده و مقاله‌ی دیگر مطالعه‌ی نقوش انسانی در محوطه-ی سنگ نگاره‌ای کوخرد هرمزگان پیمان پاسالاری (۱۳۹۸) که موضوعاتی با عنوان محوطه سنگ نگاره-ای کوخرد و نقوش انسانی در این محوطه که به ۱۱ دسته تقسیم می‌شود که به ترتیب عبارت است از: انسان در حال شکار (ایستاده یا سواره)، انسان در حال گله‌داری، انسان در حال نزاع با انسانی دیگر، انسان در حال وضع حمل، انسان برهنه، انسان شاخ‌دار، انسان با بدنی تنومند، انسان در حال رقص، انسان در حال انجام مراسم، انسان در حالت نشسته، انسان سوارکار (اسب و شتر) دسته‌بندی شده را در بر می‌گیرد. مقاله معرفی و بررسی بخشی از نقوش صخره‌ای کوخرد در استان هرمزگان سپیده

به شهرستان بندرلنگه و پارسیان، از غرب به شهرستان لامرد استان فارس و از شرق شهرستان بندرخمیر محدود می‌گردد (محمدیان کوخردی، ۲۰۰۳؛ محمدیان کوخردی، ۲۰۰۵؛ بالود، ۱۳۸۴). کوخرد در فاصله‌ی حدوداً ۴۵ کیلومتری جنوب شرقی شهر بستک و در مسیر ارتباطی شهرستان بندرلنگه به شهرستان لار قرار دارد (اطلس گیتاشناسی ایران، ۱۳۸۵). محله‌ی بونجرون که می‌توان آن را یکی از محوطه‌های کوخرد دانست که در غرب کوخرد و در شرق مقبره دو گنبدان قرار دارد. این محوطه به صورت آوارهای دیواری در سمت راست جاده ارتباطی بستک به بندرلنگه قرار دارد.

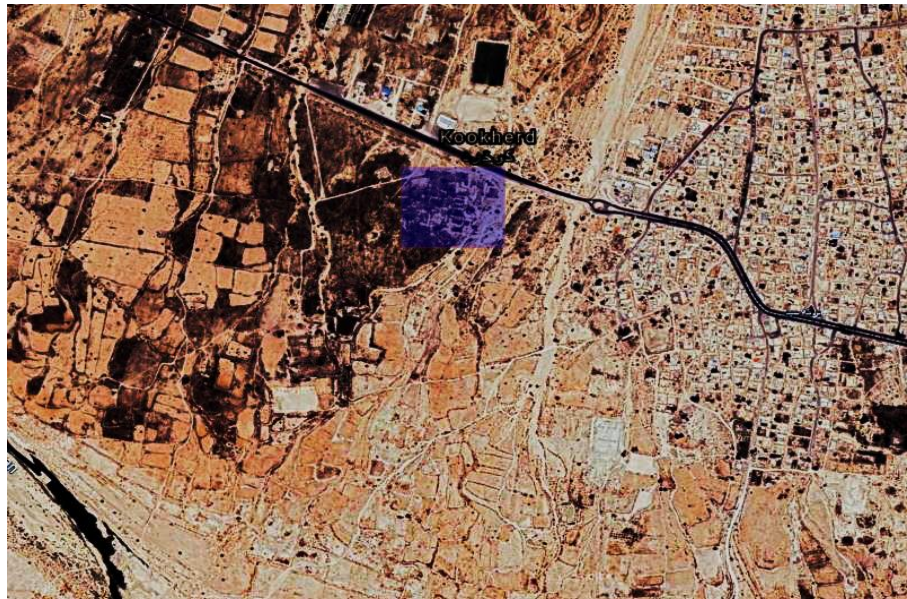
سیار و مینا جوانی (بیستم و بیست و یکم آبان ماه ۱۳۹۸) شامل پیشینه‌ی پژوهش در کوخرد، موقعیت جغرافیایی، نحوه‌ی ایجاد نگاره‌ها، دسته بندی سنگ نگاره‌ها (نگاره‌های انسانی، جانوری، هندسی و گیاهی) است.

۳ کوخرد و محوطه‌ی بونجرون (موقعیت)

شهرستان بستک یکی از شهرستان‌های استان هرمزگان در جنوب ایران است که در غرب استان هرمزگان قرار دارد. این شهرستان از شمال به شهرستان لار استان فارس، از جنوب و جنوب غرب



تصویر ۱. موقعیت مکانی استان هرمزگان و محوطه محله بونجرون کوخرد هرمزگان



تصویر ۲. موقعیت محوطه محله بونجرون در غرب کوخرد

۴ محله‌ی بونجرون

۴٫۱ منابع تاریخی نوشتاری و شفاهی

راه خور جناح یکی از مسیرهای ارتباطی مهم دوران تاریخی تا اسلامی بوده که پراکنش و گستردگی محوطه‌های باستانی و همچنین منابع تاریخی که برخی مورخان نیز بدان اشاره کرده‌اند دلیلی بر این مسئله است (بنگرید به گزارش بررسی باستان‌شناختی شهرستان‌های بستک و بندرلنگه). بر اساس باورهای عامیانه مردم کوخرد فعلی بر سطح شهر سیبه شکل می‌گیرد و در دوره‌ی صفوی از مکان شهر سیبه به شرق آن یعنی مکان فعلی شهر نقل مکان می‌کنند. در این بازه‌ی زمانی مردمانی مهاجر در مکان فعلی محله‌ی بونجرون سکنی می‌گزینند و ساکنان محله‌ی بونجرون به سبب پیشه‌ی خاص خود که به گفته‌ی اهالی صنعتگر بوده‌اند. مردمان ساکن به سبب فرم گفتاری که داشته‌اند و برخی متعقد هستند هندو بوده‌اند به مردمانی با زبان بونجر شهرت یافتند که در گویش این منطقه بونجر به گنجشک گفته می‌شود و در نظر مردم، گویش این مردم نحوه‌ی گویش آنان را متشابه بدین نام

دانسته‌اند و به همین سبب نام بونجرون و سپس محله‌ی بونجرون در گویش محلی به این مکان داده شده است. در ضلع جنوب شرقی این محوطه حمامی تاریخی به نام حمام سیبه از دوران صفوی، محوطه‌ای کوچک با عنوان گود کاژمسیرا^۱ و در ضلع حدوداً شرقی آن کاژمسیرای کوخرد قرار دارد. با استناد به منابع تاریخی نوشتاری همچون (جکسون ولاکهارت، ۱۳۸۷: ۳۶۹؛ موحد، ۱۳۳۹: ۱۱۰؛ اقتداری، ۱۳۴۸: ۴۸۱؛ کارری، ۱۳۴۸: ۱۹۳؛ سدیدالسلطنه، ۱۳۶۲: ۵۹۶ - ۵۹۷؛ قلی عباسی، ۱۳۷۲) و غیره می‌توان گفت که کوخرد در دوران صفوی و راه تجاری آن دوره قرار داشته و پیش‌تر از آن نیز در مسیر تجاری قرار داشته است. به احتمال بسیار و با استناد به داده‌های باستان‌شناختی موجود و منابع تاریخی - نوشتاری موجود احتمالاً این محوطه در طی دوران صفویه بر سطح شهر سیبه شکل گرفته است. بنا بر روایات شفاهی و عامیانه مردم کوخرد، محل فعلی این روستا در دوره‌ی صفویه از بخش غربی بدین بخش نقل مکان کرده‌اند که شاید یکی از دلایل جابه‌جایی، را بتوان

^۱ کاژمسیرا یا کاژمسیرا در واژگان محلی به همان کاروانسرا گفته می‌شود.

معماری موجود در میان این محوطه منابع آبی همچون سه چاه آبی و هفت آب انبار مستطیلی شکل در شرق این محوطه و چسبیده به آن و چهار آب انبار مستطیلی شکل در شمال این محوطه قرار دارد. علاوه بر آب انبارهای مستطیلی شکل شش آب انبار با فرم مدور وجود دارد که یکی از این آب انبارها به آب انبار گرد که یکی از آب انبارهای اولیه در این منطقه است، شهرت دارد. این آب انبارها همگی با مصالح سنگ، ساروج و گچ ساخته شده و تا هم اکنون نیز مورد استفاده هستند. در برخی از قسمت‌های این محوطه آثار خاک دوده زده، قطعات فلزی و غیره نیز یافت شده است. در سطح غربی محوطه‌ی محله‌ی بونجرون کوخرد به مانند محوطه‌های دیگر منطقه همچون ایلود و فتویه، سنگ قبورهایی از دوران صفوی نیز به چشم می‌خورند.

۴،۳ آرکئوژئوفیزیک

بررسی‌های ژئوفیزیکی و مغناطیس‌سنجی در شهر سیبه به نظر دکتر محمدخانی در دو بخش اصلی و در قسمت‌های غربی و شرقی شهر سیبه صورت گرفت. در این بررسی، قسمت‌های مختلف شهر سیبه جهت تعیین حدود شهر سیبه مورد مطالعه قرار گرفت. در قسمت‌های غربی از بخش جنوبی حمام سیبه تا قسمت شمالی این محوطه، آنومالی‌های متعددی شناسایی گردید. این بررسی تا قسمت شمالی محله بونجرون یا محله سنگی انجام شد (محمدخانی و نظیف، ۱۳۹۷: ۱۱). در بخش محله‌ی بونجرون که بخشی از شهر سیبه را شامل می‌شود، بررسی‌های آرکئوژئوفیزیک در این بخش صورت گرفت. با استناد به این مطالعه، در قسمت شمالی نقشه‌ی مغناطیسی خطی منظمی را دید که این آنومالی خطی منظم، پلان ساختارهای زیر سطحی را به وضوح نشان می‌دهد. با استناد به بقایای سنگی که از این محله روی زمین باقی مانده و همچنین مغناطیس‌سنجی که در این بخش صورت گرفته، پلان ساختارهای معماری این بخش با توجه به مطالعات صورت گرفته، آشکار شده است (همان، ۱۴-۱۵).

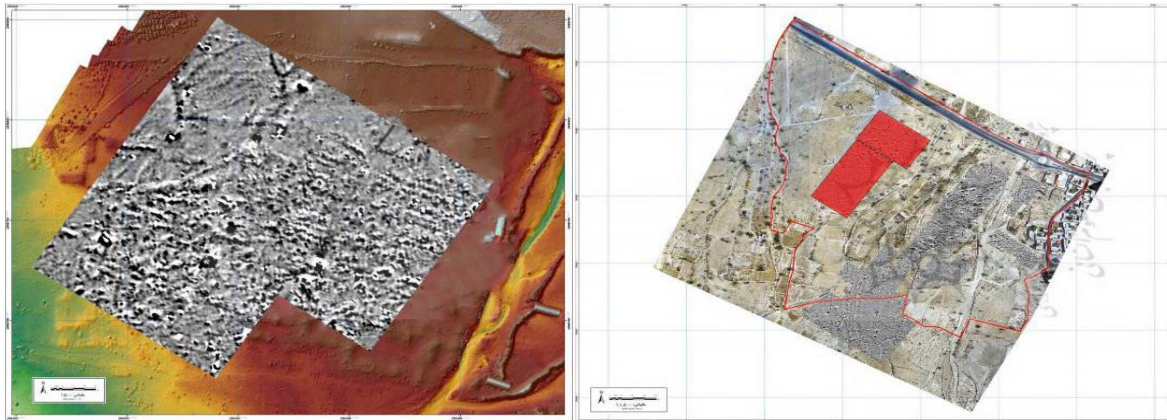
قرارگیری مستقیم این محله در مجرای آب دره عظیم شُمو دانست.

۴،۲ مطالعات باستان‌شناسی

بر اساس مطالعات باستان‌شناسی صورت گرفته در سال ۱۳۸۴ دکتر اسدی (اسدی، ۱۳۸۴) و مقاله‌ی ایشان برخی از محوطه‌های تاریخی شهرستان بستک پس از دوره‌ی ساسانی، در دوره‌ی اسلامی مجدداً مورد استفاده قرار می‌گیرند. تداوم الگوهای استقراری از دوران ساسانی تا دوران اسلامی و به ویژه تا سده‌های میانی و متأخر اسلامی در محوطه‌هایی همچون شهر سیبه کوخرد و تپه ده کهنه فاریاب و غیره ادامه داشته است (اسدی، ۱۳۸۷: ۲۰). دکتر محمدخانی در سال ۱۳۹۵ (محمدخانی، ۱۳۹۶) بر سطح شهر سیبه و محله‌ی بونجرون به بررسی آرکئوژئوفیزیک و باستان‌شناسی پرداخت و داده‌های بسیاری از این مطالعات نیز به دست آمد (بنگرید به محمدخانی و نظیف، ۱۳۹۷). بر اساس بررسی حال حاضر صورت گرفته برای تهیه‌ی پرونده‌ی ثبتی محوطه مورد نظر داده‌هایی در سطح این محوطه از دوره‌ی قرون میانه تا متأخر اسلامی مشاهده گردید. داده‌های سفالی سطحی این محوطه با داده‌های سفالی سطح شهر سیبه از دوران قرون میانه اسلامی به خصوص دوران ایلخانی تقریباً همسان است و در بین این داده‌های سفالی، داده‌هایی از دوران تیموری و متأخر اسلامی همچون صفوی نیز یافت شده است. وجود گورستان عظیمی غربی روستا و واقع بر شهر سیبه و همچنین وجود ساختارهای معماری همچون کاروانسراهای تاریخی کوخرد و همچنین با استناد به منابع نوشتاری سیاحان و محققین می‌توان گفت این محوطه از قرون میانه تا دوره‌ی صفوی تداوم داشته است. وجود داده‌های سفالی از دوره‌ی ایلخانی در کنار این داده‌های دوره‌ی صفوی دلیلی بر ارائه این نظریه است، اما کاوش‌های دقیق باستان‌شناسی نیز در آینده می‌تواند بهتر به چگونگی این مسئله بپردازد. علاوه بر داده‌های باستان‌شناختی همچون سفالینه‌های قرون میانه و متأخر اسلامی، ساختارهای

مشخص گشته و به صورت منظم به چشم می‌خورند.

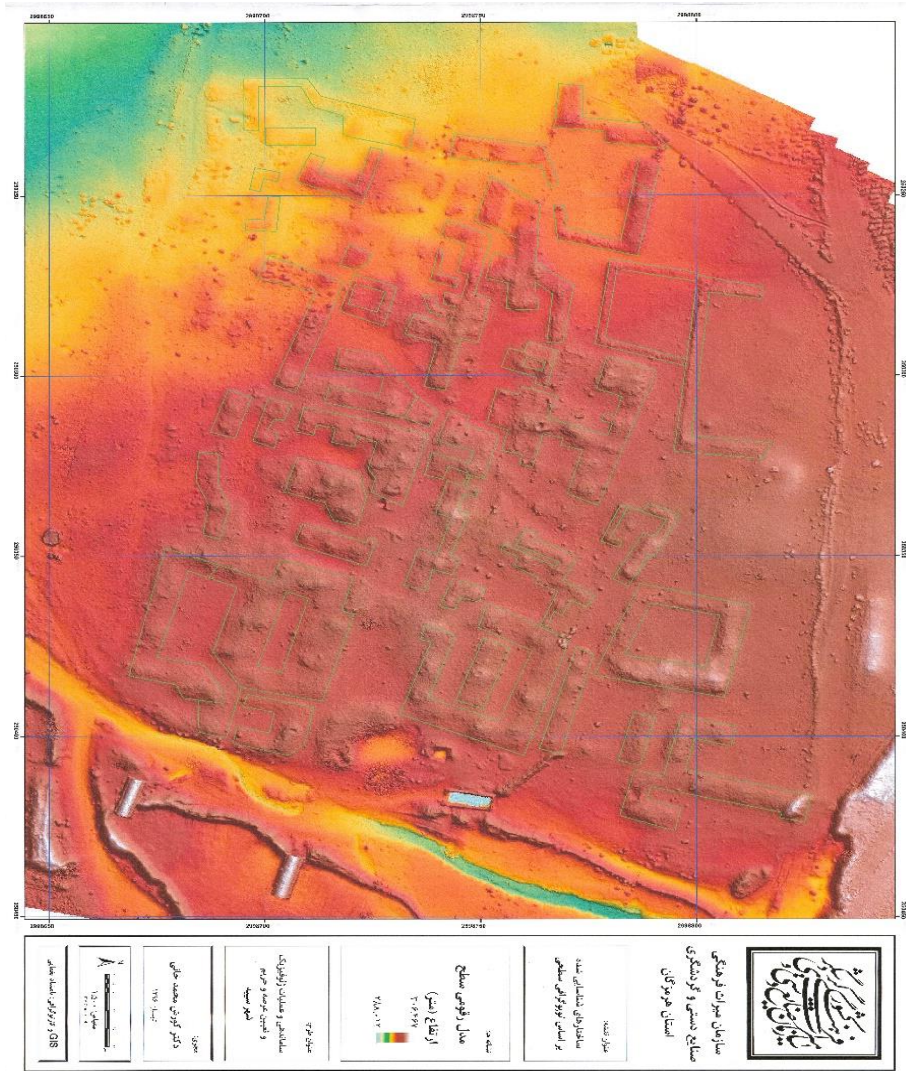
در مجموع داده‌های ساختاری این محوطه با توجه به داده‌های موجود بررسی آرکئوژئوفیزیک صورت گرفته در این محوطه یافته‌های معماری آن



تصویر ۳ - ۴: نقشه محدوده‌های شهر سیه در غرب کوخرد. نقشه آرکئوژئوفیزیک از محله بونجرون. منبع: محمدخانی و نظیف، ۱۳۹۷: ۱۳ - ۱۶



تصویر ۵: تصویر GIS از محله بونجرون. منبع: محمدخانی، ۱۳۹۶



تصویر ۶: نقشه مغناطیسی محله بونجرون. منبع: محمدخانی، ۱۳۹۶

۵ سفالینه‌های ایلخانی، تیموری و صفوی

زیبایی‌شناختی نیز دارای اهمیت بسیاری هستند و می‌توان گفته به عنوان سندی فراگیر از هنر دوره‌های مختلف ایران محسوب می‌شوند (حسینی و علی پور، ۱۳۹۳: ۱۵). بی شک با استناد به داده‌های موجود از هنر سفالگری قرون میانه اسلامی می‌توان گفت که این هنر به مانند هنرهای دیگر به کمال خاصی رسیده است. در سده‌های هشتم هجری عناصر چینی کاملاً وارد صنعت سفال سازی ایران شد و جا افتاد (کامبخش فرد، ۱۳۸۶: ۴۷۲). در سده‌های ۱۳ و ۱۴ میلادی/قرون هفتم و هشتم هجری قمری تغییراتی

سفال به عنوان یکی از اسناد و مدارک به جای مانده تاریخی از جمله داده‌های ارزشمندی محسوب می‌شوند که دارای ویژگی‌های خاصی هستند. سفال‌های تاریخی، افق‌های روشنی را درباره فرهنگ، صنعت، شیوه‌ی معیشت و زندگی، نحوه‌ی اندیشیدن و باورهای اعتقادی اقوام مختلف را پیش روی ما قرار می‌دهد و آنها را بازگو می‌کند. به طور کلی سفالینه‌ها پیوند بسیار نزدیکی را با زندگی مردم و معیشت آنها در گذشته را داشته و به دلیل تنوع شکل در تمام زمینه‌های مختلف کاربرد نامحدودی یافته و از لحاظ



صفوی را می‌توان دوران اوج ساخت این نوع سفال دانست و شاه عباس نقش بسیار مهمی را در این رونق بر عهده داشت (کامبخش فرد، ۱۳۸۶: ۴۷۲؛ وولف، ۱۳۷۲: ۱۳۴). تولید سفال آبی و سفید در ایران به قرن‌ها قبل از صفویه می‌رسد، ولی اوج شکوفایی آن متعلق به دوره‌ی صفویه است (کریمی و کیانی، ۱۳۶۴: ۶۵). شمار و تنوع سفال صفوی، هنر این دوره را برجسته می‌سازد. این تنوع به دلیل پیشینه‌ی سفالگری و حمایت از حاکمان از این هنر و تعامل فرهنگی ایران و سرزمین‌های دیگر پدید آمده است (Fehervari, 2000: 50).

از دیگر نمونه‌های رایج سفال‌های قرون میانه و متأخر اسلامی در ایران سفال سلادن است. واژه‌ی سلادن در فرهنگ لغت فرانسه به معنی سبز روشن و مغز پسته‌ای آمده است. این سفال از جمله سفالینه‌هایی است که از چین صادر می‌شد و به سبب علاقه به چنین سفالی، سفالگران ایرانی را ترغیب کرد تا در طی دوران ایلخانی، تیموریان و در نهایت صفویان به تقلید از آن بپردازند (نفیسی، ۱۳۸۴: ۲۷۶؛ Feherevari, 2000: 276). از اواخر قرن دهم و اوایل قرن یازدهم در دوره‌ی صفویه، نوعی سفال با عنوان سلادن به مقدار فراوان و عموماً از طریق دریا و از مدخل سواحل جنوبی از چین به ایران وارد شد. در ایران به تقلید از این آثار، سفالینه‌هایی در برخی از کارگاه‌های مهم سفالگری ساخته شد و نمونه‌هایی از آنها در حفاری‌های کرمان، سیراف و جزیره‌ی کیش به دست آمده است. در بندرعباس، اصفهان و سلطانیه نیز نمونه‌هایی از سلادن یافت شده و احتمالاً این شهرها نیز از مراکز تولید این نوع سفال بوده‌اند (توحیدی، ۱۳۷۹: ۲۸۷؛ کریمی و کیانی، ۱۳۶۴: ۶۶). برخی از مورخان سلادن‌ها را به دو قسمت دسته‌بندی کرده‌اند: یکی سفال-هایی که تحت تأثیر ظروف چینی ساخته شده‌اند و دیگر سفالینه‌ی سلادنی که با ابتکار سفالگران ایرانی ساخته شده است (همان، ۶۵).

در شهرستان بستک در طی بررسی‌های دکتر اسدی و پس از آن محوطه‌های اسلامی مورد بررسی

در نقوش و تزئینات ظروف کاشی‌های دوره‌ی ایلخانی دیده می‌شود که بازگو کننده‌ی طرح‌ها و نقوش تزئینی خاور دور (بالأخص چین) است. این نقوش در اقسام مختلفی همچون اژدها، سیمرغ، گل و گیاه و سیما و لباس‌هایی که سیاق آنها غیر ایرانی است به چشم می‌خورد. در نرد برخی مورخان از این تأثیرپذیری با عنوان چینی مآبی یاد شده است (بنگرید به نیکخواه و شیخ محمدی، ۱۳۸۹: ۱۱۴).

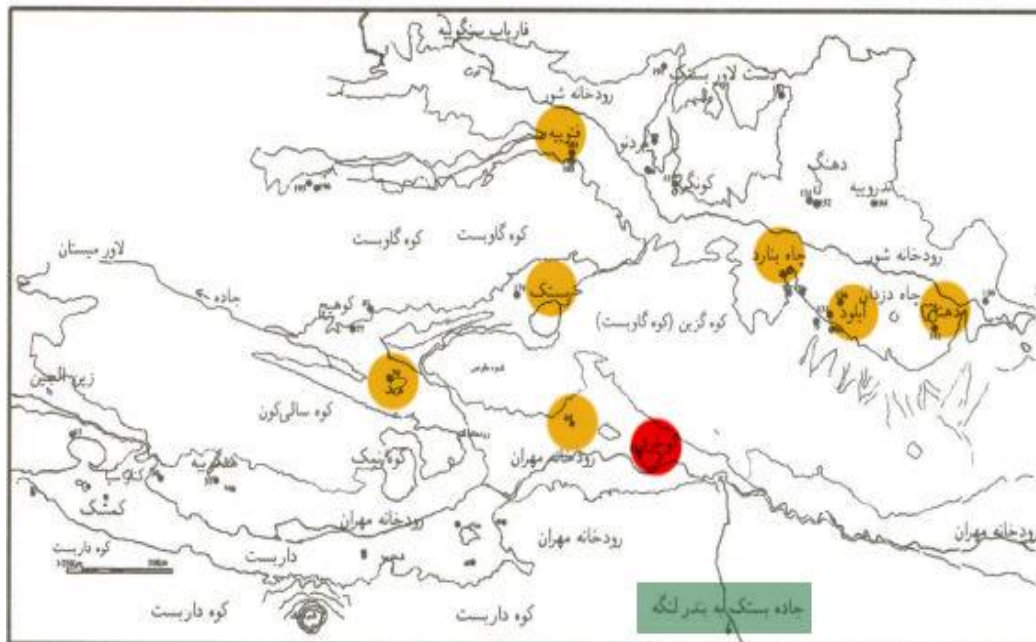
سفالگری دوره‌ی تیموری با توجه به نمونه‌های باقی مانده از سفالینه‌های این دوره، بیانگر ادامه‌ی شیوه‌ها و طرح‌های تزئینی دوره‌ی مغول هستند؛ اما از لحاظ جنس و ارزش صنعتی این انحطاط را به خوبی نشان می‌دهد (دیماند، ۱۳۸۳: ۱۹۶). از نمونه‌های بارز سفالینه‌های این دوره می‌توان به کوباچه و آبی و سفید است. از ویژگی‌های بارز سفالینه آبی و سفید این دوره که به ندرت به پای نمونه‌های چینی می‌رسیده و گل آنها خشن و سنگین، لعاب‌شان ضخیم و طراحی آنها ناپخته بوده است (بلر و بوم، ۱۳۸۱: ۱۵۴).

در دوره‌ی صفوی سفالگران علاوه بر ادامه‌ی سنت‌ها و شیوه‌ی سفالگری گذشته با بهره‌گیری از تأثیر سفال سازی چین، عثمانی و اروپایی سبکی جدید ایجاد کردند. به‌طورکلی سفالینه‌های این دوره را از نظر نوع و شیوه‌ی ساخت می‌توان در چند گروه عمده جای داد که عبارتند از: سلادن، کوباچه، زرین فام، سفالینه سفید (گمبرون)، سفال آبی و سفید متأخر، ایزنیک، تک رنگ و رنگارنگ کرمان و سفال رنگارنگ مشهد اشاره کرد (کیانی، ۱۳۵۷: ۲۳؛ ۱۳۵: ۱۳۵۷؛ Feherevari, 1973).

سفالینه‌ی آبی و سفید از نمونه‌های رایجی است که در دوران ایلخانی، تیموری و به ویژه دوره‌ی صفوی رونق بسیاری داشته است. شاید بتوان گفت، توسعه و گسترش ساخت این سفال‌ها در ایران از دوره‌ی ایلخانی و به طور مداوم در دوره‌های تیموری و صفوی به تأثیر از نقش‌مایه‌های چینی در مراکز هم‌چون مشهد، اصفهان، کاشان و کرمان آغاز شد (روح فر، ۱۳۸۱: ۴۸). در دوره‌ی بعد یعنی دوره‌ی

مسائل هستند. محوطه‌های مهمی همچون شهرستان و چاله فقیه جناح، شهر سیبه، بستک، ایلود، فتویه و محوطه‌های دیگر این خطه هستند که در جریان دوره‌ی ایلخانی و صفوی با استناد به وسعت محوطه‌ها می‌توان گفت از رونق به سزایی برخوردار بوده‌اند. محوطه‌های شهرستان بستک که دارای داده‌های از قرون میانه و متأخر اسلامی هستند در اطراف این مسیر ترانزیتی قرار دارند و از مهم‌ترین آنها که مشاهده شده است می‌توان به محوطه‌هایی همچون شهرستان و چاله فقیه جناح، شهر سیبه، بستک، ایلود، فتویه، دهتل، چاه بنارد و غیره اشاره کرد. دکتر اسدی با استناد به بررسی سال ۱۳۸۴ می‌گوید از دوره‌های میانی اسلامی به تدریج تعداد محوطه‌ها رو به افزایش نهاده و روند این افزایش در دوره‌های متأخر اسلامی و از سده‌ی ۹ هجری قمری شدت گرفته و به‌جز محوطه‌های جدیدی که در این سده‌ها شکل گرفته‌اند، چندین محوطه‌ی دوره‌ی ساسانی نیز مجدداً مسکون شده است. در عمده مناطق که آثار دوره‌های میانه و متأخر اسلامی در آنها متمرکز است، گورستان‌هایی با سنگ‌گورهایی عمدتاً مکعب شکل شناسایی شد که داخل آنها خالی و بدنه‌ی آنها با انواع خطوط و بدنه‌ی آنها با انواع خطوط و مشبک‌کاری‌هایی به اشکال گوناگون تزیین شده است (اسدی، ۱۳۸۷: ۲۰ - ۲۱).

قرار گرفتند که در جریان این بررسی الگوهای استقرار متعلق به قرون میانه و متأخر اسلامی در این منطقه شناسایی شد. شکل‌گیری این محوطه‌ها را می‌توان ناشی از مسئله‌ی تجارت و قرارگیری در مسیرهای ترانزیتی کرانه‌های شمالی خلیج فارس دانست که بدین مسیر راه داشته‌اند. الگوهای استقرار بسیاری در جریان راه خور جناح از دوره‌ی تاریخی (به خصوص دوره‌ی ساسانی) تا قرون متأخر اسلامی وجود دارند که ناشی از تردد و تجارت و اهمیت این مسیر داشته است. مسیر بندرلنگه - کوخرد نیز در دوران متأخر اسلامی یعنی دوره‌ی صفوی به مانند راه خور جناح محل تردد قرار گرفت. در کرانه‌های شمالی خلیج فارس مناطقی همچون؛ کیش، جاسک، هرمز، پارسیان، بندرلنگه در طی قرون میانه و متأخر اسلامی مورد توجه بوده‌اند. در جریان رونق کیش و نقش ترانزیتی آن مناطق شمالی نیز به سبب این ارتباط و همجواری آباد گشتند. قلعه‌ی لشتان بندرلنگه از جمله قلعه‌هایی است که داده‌های بسیاری از دوره‌ی میانه و متأخر اسلامی را دارا است و نقش بسیار مهمی را در راستای تاریخ این منطقه ایفا می‌کرده است. راه بندرلنگه به جناح و سپس حوزه‌ی دشت بستک یکی از مسیرهای مهم ترانزیتی است که علاوه بر منابع تاریخی با توجه به وجود محوطه‌های بسیار که پیش‌تر نیز بدان اشاره شد یکی از دلایل بیان این



تصویر ۷. پراکنش محوطه‌های مهم بر اساس مشاهدات ۱۳۹۸. منبع طرح نقشه: اسدی، ۱۳۸۷

مورد زرین فام نیز شناسایی شده است. با استناد به داده‌های یافت شده و همچنین تاریخ‌گذاری دکتر اسدی (۱۳۸۷) در خصوص داده‌های سفالی بونجرون سطح محوطه‌ی شهر سبیه که محوطه‌ی بونجرون نیز در بخشی از آن قرار دارد و تاریخ‌گذاری داده‌های سفالی در بررسی آرکتئوژئوفیزیک شهر سبیه (محمدخانی و نظیف، ۱۳۹۷) داده‌های سطحی محوطه بیشتر به قرون میانه و متأخر اسلامی متعلق است.

۶ داده‌های سفالی بونجرون

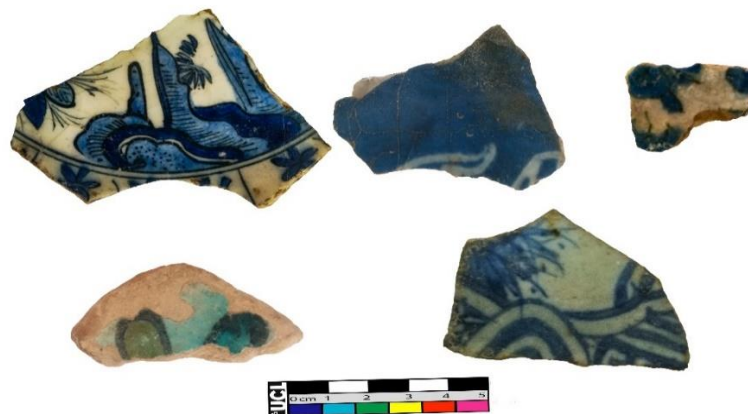
در این محوطه که پیش‌تر به مسائل باستان‌شناسی، آرکتئوژئوفیزیک و مسائل دیگر آن پرداخته شد، داده‌های سفالی ارزشمندی از دوره‌ی ایلخانی، تیموری و صفوی به دست آمده است که میزان داده‌های سفالی آبی و سفید زیادی نیز به دست آمده است. داده‌های سفالی در این محوطه در طیف متنوعی از آبی و سفید و سلادن و ساده و در یک



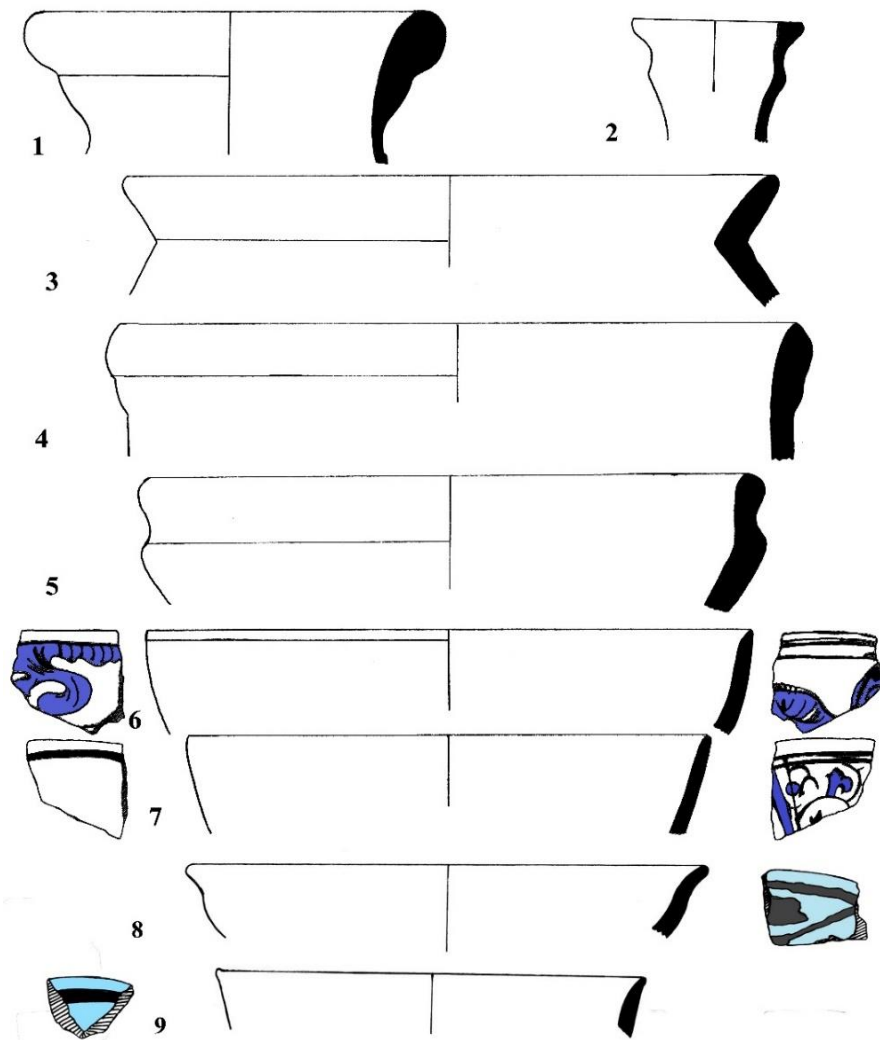
تصویر ۸. تصاویر لبه سفال محوطه محله بونجرون کوخرد. منبع: نگارندگان



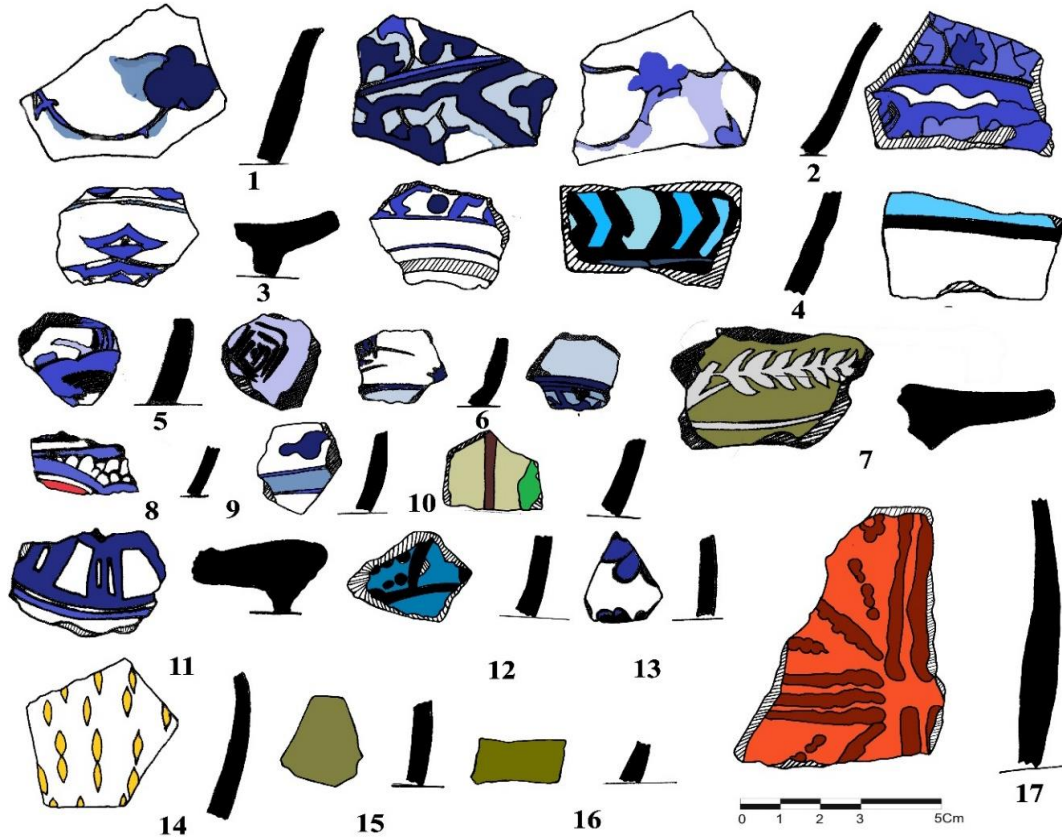
تصویر ۹. تصاویر بدنه سفال‌های محوطه محله بونجرون کوخرد. منبع: نگارندگان



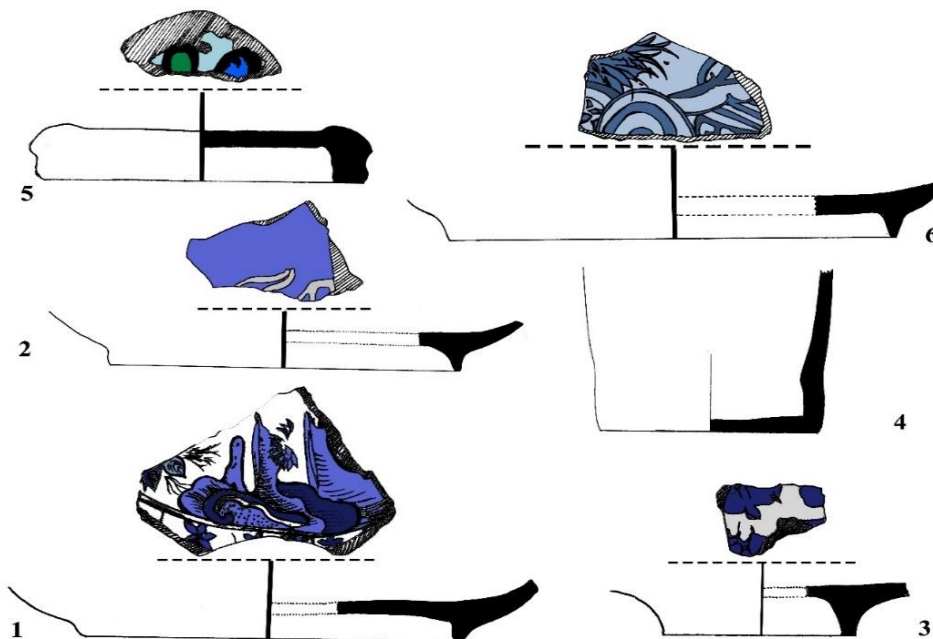
تصویر ۱۰. تصاویر کف سفال‌های بونجرون کوخرد. منبع: نگارندگان



تصویر ۱۱. تصویر طراحی لبه سفال‌های محوطه محله بونجرون کوخرد. منبع: نگارندگان



تصویر ۱۲. تصویر طراحی بدنه سفال‌های محوطه محله بونجرون کوخرد. منبع: نگارندگان



تصویر ۱۳. تصاویر طراحی کف سفال‌های بونجرون کوخرد. منبع: نگارندگان



جدول اطبقه بندی داده‌های سفالی طراحی شده محوطه محله بونجرون کوخرد

نام محوطه: بونجرون کوخرد		کد محوطه:		طبقه بندی: پیمان پاسالاری		تاریخ: ۱۳۹۹/۹/۹		نقش‌مایه														
ردیف	کد	نوع قطعه	قطر	رنگ خمیره	رنگ پوشش	نوع پوشش	آمبره یا شاموت	نوع ساخت	کیفیت ساخت	میزان پخت	ترین	محل	نقش‌مایه									
						غلیظا رقیق	آبی، گابی، ترکیبی، دست‌ساز	چرخ‌ساز	ظریف	متوسط	خشن	کافی، ناکافی	کنده	برجسته	لعب‌دار	کنده	تکنیک	برجسته و افزوده	نقاشی، درون	بیرون	انسانی، حیوانی، گیاهی، هندسی، تصویر سفال	
۱	BK۰۱	لیه	۱۵	کرم	*	لعب‌دار	*	*	*	*	*	*	*	*	*	*	*	*	*	*	*	*
۲	BK۰۲	لیه	۱۸	کرم	*	لعب‌دار	*	*	*	*	*	*	*	*	*	*	*	*	*	*	*	*
۳	BK۰۳	لیه	۱۰	قهوه تیره	*	خاکستری	*	*	*	*	*	*	*	*	*	*	*	*	*	*	*	*
۴	BK۰۴	لیه	۲۴	قهوه تیره	*	قرمز	*	*	*	*	*	*	*	*	*	*	*	*	*	*	*	*
۵	BK۰۵	لیه	۲۰	قرمز و قهوه تیره	*	قرمز و قهوه‌ای	*	*	*	*	*	*	*	*	*	*	*	*	*	*	*	*
۶	BK۰۶	لیه	۱۸	قهوه روشن	*	خاکستری و قهوه‌ای	*	*	*	*	*	*	*	*	*	*	*	*	*	*	*	*
۷	BK۰۷	لیه	۵	سیاه	*	سیاه	*	*	*	*	*	*	*	*	*	*	*	*	*	*	*	*
۸	BK۰۸	لیه	۸	کرم	*	لعب‌دار	*	*	*	*	*	*	*	*	*	*	*	*	*	*	*	*
۹	BK۰۹	لیه	۷	کرم	*	لعب‌دار	*	*	*	*	*	*	*	*	*	*	*	*	*	*	*	*
۱۰	BK۱۰	ب دن	—	کرم و سفید	*	لعب‌دار	*	*	*	*	*	*	*	*	*	*	*	*	*	*	*	*
۱۱	BK۱۱	ب دن	—	کرم	*	لعب‌دار	*	*	*	*	*	*	*	*	*	*	*	*	*	*	*	*
۱۲	BK۱۲	ب دن	—	کرم	*	لعب‌دار	*	*	*	*	*	*	*	*	*	*	*	*	*	*	*	*
۱۳	BK۱۳	ب دن	—	کرم	*	لعب‌دار	*	*	*	*	*	*	*	*	*	*	*	*	*	*	*	*



۰۶	*	*		*	*	*	*	*	*	*	*	لعابدار	*	کرم	—	ب دن ۵	BK1۴	۱۴
۰۵	*		*	*	*	*	*	*	*	*	*	لعابدار	*	کرم و سف ید	—	ب دن ۵	BK1۵	۱۵
۱۲	*		*	*	*	*	*	*	*	*	*	لعابدار	*	کرم	—	ب دن ۵	BK1۶	۱۶
۱۴	*		*	*	*	*	*	*	*	*	*	لعابدار	*	کرم	—	ب دن ۵	BK1۷	۱۷
۱۳	*		*	*	*	*	*	*	*	*	*	لعابدار	*	کرم و سف ید	—	ب دن ۵	BK1۸	۱۸
۰۸	*		*	*	*	*	*	*	*	*	*	لعابدار	*	سف ید شیر ی	—	ب دن ۵	BK1۹	۱۹
۰۹	*	*	*	*	*	*	*	*	*	*	*	لعابدار	*	کرم و سف ید	—	ب دن ۵	BK۲۰	۲۰
۰۷	*		*	*	*	*	*	*	*	*	*	لعابدار	*	کرم	—	ب دن ۵	BK۲۱	۲۱
۰۴	*		*	*	*	*	*	*	*	*	*	لعابدار	*	کرم	—	ب دن ۵	BK۲۲	۲ ۲
۱۰	*		*	*	*	*	*	*	*	*	*	لعابدار	*	کرم	—	ب دن ۵	BK۲۲	۲ ۳
۱۶				*	*	*	*	*	*	*	*	لعابدار	*	کرم	—	ب دن ۵	BK۲۲	۲ ۴
۱۵				*	*	*	*	*	*	*	*	لعابدار	*	پس ته- ای خا کس تری	—	ب دن ۵	BK۲۲	۲ ۵
۱۷	*		*	*	*	*	*	*	*	*	*	نارنجی قهوه‌ای	*	قرمز	—	ب دن ۵	BK۲۶	۲ ۶
۰۱	*	*	*	*	*	*	*	*	*	*	*	لعابدار	*	کرم	۱۲	ک ف	BK۲۷	۲ ۷
۰۳	*	*	*	*	*	*	*	*	*	*	*	لعابدار	*	کرم متما یل به نارن جی	۱۵	ک ف	BK۲۸	۲ ۸
۰۲	*	*	*	*	*	*	*	*	*	*	*	لعابدار	*	کرم	۵	ک ف	BK۲۹	۲ ۹
۰۵	*		*	*	*	*	*	*	*	*	*	لعابدار	*	کرم	۸	ک ف	BK۳۰	۳ ۰



۰۴	*	*	*	*	سیاه قهوه‌ای	*	قهو های تیره	۱۱	ک ف	BK۳۱	۳۱
۰۶	*	*	*	*	لعاب‌دار	*	کرم	۱۰	ک ف	BK۳ ۲	۳ ۲

منبع: نگارندگان

این محوطه یافت شده است. با توجه به نقش آن که بیشتر مشابه برگ است، دارای طیف رنگی سبز و طلایی و براق که بخشی از کف بوده که پایه‌های شکسته شده و جز بدنه به حساب آمده است. سفال زرین فام که به گفته واتسون این نوع سفال در قرن ششم به ایران راه یافت و در قرن هفتم به اوج خود رسید (واتسون، ۱۳۸۲: ۱۸ - ۱۹). قطعه سفال‌های (شماره ۴ - ۱۰ - ۱۶) نیز به قرون هشتم تا دهم یا ایلخانی تا تیموری متعلق هستند که قطعه سفال شماره ۴ دارای نقش هندسی با طیف رنگی آبی، مشکی و سفید است. قطعه سفال‌های شماره ۱۰ و ۱۶ در این مجموعه به ویژه شماره ۱۶ دارای طیف رنگی سبز رنگ هستند که نمونه‌ی مشابه آنها را می‌توان با داده سفالی همچون محوطه کم تپه کبودر آهنگ (بلمکی، ۱۳۸۸: ۳۲۸). قطعه سفال‌های شماره ۱ - ۲ - ۱۳ در بخش بدنه‌ی دارای نقوشی همچون گل و برگ و طرح‌های اسلیمی هستند. در قطعات شماره ۳ و ۵ تصاویری به چشم می‌خورند که در اصطلاح بدان‌ها پاگودا گفته می‌شود. کوپر در این خصوص می‌گوید پاگودا بنای برج مانند بودایی است. دارای طبقات فرد که بامی چتری شکل دارند. نقشی از کوه مقدس به عنوان مرکز جهان و محور گیتی و طبقات آن به مفهوم درجات صعود به آسمان‌هاست و کوچک شدن طبقات روی هم، به سوی فضای نامحدود و نامتناهی است (کوپر، ۱۳۹۲: ۷۰). نقش پاگودا ذکر شده در قطعه‌ی شماره ۳ با فرم مطبق و سقفی چتری شکل به چشم می‌خورد و در پشت آن برخی خطوط و فرم دایره‌ای قرار دارد. در قطعه‌ی شماره ۵ فقط بخشی از یک طبقه‌ی ساختاری از معماری پاگودا دیده می‌شود که به نظر میرسد همان طبقه اول باشد و در پشت ظرف نقشی که احتمالاً شبیه به امضاء سفالگر باشد نقش شده است. در قطعات دیگر

با استناد به داده‌های یافت شده از این محوطه می‌توان گفت که داده‌های سفالی این محوطه متعلق به دوره‌ی ایلخانی، تیموری و صفوی هستند. داده‌های ماقبل دوره‌ی صفوی این محوطه می‌تواند به علت قرارگیری این محوطه روی شهر سبیه باشد چون که پیش‌تر نیز اشاره شد که این محوطه در بخشی از محوطه‌ی شهر سبیه قرار دارد. به احتمال زیاد این محوطه در جریان مسیر تجاری دوره‌های قرون میانه یا قرون متأخر اسلامی شکل گرفته است که با توجه به داده‌های دوران صفوی که به نسبت داده‌های دیگر بیشتر می‌باشد در این دوره شکل گرفته است. داده‌های سفالی این محوطه در لبه‌ها، داده‌های سفالی از دوره‌ی ایلخانی، دوره‌ی تیموری (دو سفال پایین) و حدوداً صفوی (ردیف وسط) را نشان می‌دهند. قطعه سفال‌های شماره ۸ و ۹ در لبه دارای طیفی آبی رنگ با نقوش مشکی هستند که از نمونه‌های سفالی قرون میانه هستند که از نظر طیف رنگی می‌توان آنها را مشابه سفال محوطه‌ی درگزین رزن (زارعی، ۱۳۹۱: ۳۰۴) مقایسه کرد. لبه‌های شماره ۱ - ۲ - ۳ - ۵ با فرم ساده‌ای در طیف‌های رنگی خاکستری، قهوه‌ای و مشکی ساخته شده‌اند و قطعه‌ی شماره ۴ با توجه به فرم ساده‌ای که دارد دارای پوششی تقریباً قهوه‌ای تیره و لبه‌ای قرمز رنگ است. لبه‌ی شماره ۶ دارای نقش حیوانی خاصی است که احتمالاً با توجه به فرم دم حیوانی و در سوی دیگر فرم موج بدن آن احتمالاً نقش اژدهایی باشد که در حاشیه‌ی بالایی ظرف نقش شده و خطوطی در قسمت بالا (چپ) و پایین (راست) آن قرار دارد. قطعه‌ی شماره ۷ دارای خطوط مشکی رنگ اسلیمی با فرمی برگ‌ی شکل روی آن است که در بیرون ظرف نقش شده است. در داده‌های سفالی بدنه یافت شده از این محوطه قطعه سفال شماره (۷) قطعه‌ای زرین فام که در

کوه (بنگرید به خانیان، ۱۳۹۶: ۹۴) قابل مقایسه و مانند کوه و آبشار است. در فرهنگ چین آب نماد اصل مادینه و بین (Yin) و مکمل صخره و کوهستان است که به بهترین نحو ممکن این اصل در آبشار نشان داده شده است (بورکهارت، ۱۳۹۰: ۱۸۹). روی این نقش علاوه بر نقش فوق، نقوش برگ در سمت چپ و گل‌هایی همچون گل پنج پر و احتمالاً بوته برگ یا گل داوودی در بخشی از نقش کوه و آبشار نقش شده است. در قطعه‌ی شماره‌ی ۲ طرح ساده اسلیمی سفید رنگی روی زمینه‌ی آبی دیده می‌شود. در قطعه‌ی شماره‌ی ۳ نیز طرح‌های گیاهی به چشم می‌خورد. در قطعه‌ی شماره ۵ و ۶ نیز فضاهای مدوری با رنگ‌هایی همچون مشکی، آبی، سبز و غیره دیده می‌شود که در قطعه‌ی شماره‌ی ۶ علاوه بر خطوط و فضای مدور، طرح گیاهی بوته برگ نقش شده است.

همچون ۶ - ۱۱ نقوش ساده‌ای به چشم می‌خورند. در قطعه‌ی شماره‌ی ۱۴ فقط رنگ فرم برگی شکل که به رنگ زرد رنگ هستند برجای مانده است. از جمله یافته‌های دیگر این قطعات، قطعه سفالی سلادن می‌باشد که تعداد اندکی از این نوع تاکنون یافت شده است. قطعه‌ی شماره‌ی ۱۵ که سلادن نامیده می‌شود دارای پوششی سبزمانند و مغز پسته‌ای است. قطعه‌ی شماره‌ی ۱۷ دارای طیف رنگی نقوشی قهوه‌ای رنگ با زمینه‌ای نارنجی شکل است.

قطعات سفالی کف در این محوطه که شش قطعه طراحی شده است که قطعه‌های ۱ - ۳ - ۴ - ۶ به دوره‌ی صفوی متعلق هستند. نمونه‌های شماره ۲ - ۵ حدوداً به قرون نهم و دهم متعلق می‌باشند. قطعه‌ی شماره‌ی ۱ از جمله قطعات شاخص یافت شده از این محوطه است که دارای نقوشی همچون گل و برگ و کوه است. نقش کوه این قطعه با نقش

جدول ۲ دسته بندی نقوش داده‌های سفالی طراحی شده محله بونجرون کوخرد

محل قرارگیری	تصویر نقش	نوع قطعه	نوع نقش	ردیف
بیرون		بدنه	گیاهی	۱
درون		بدنه	گیاهی	۲
درون		بدنه	اسلیمی و خطوط	۳



محل قرارگیری	تصویر نقش			نوع قطعه	نوع نقش	ردیف
						
بیرون				بدنه	طرح و خطوط	۴
						
بیرون	—	—		لبه	گیاهی	۵
بیرون	—	—		لبه	اسلیمی و خطوط	۶
بیرون	—	—		بدنه	حیوانی	۷
درون	—	—		بدنه	حیوانی	۸
درون				بدنه	خطوط	۹
درون				کف	گیاهی	۱۰

ردیف	نوع نقش	نوع قطعه	تصویر نقش	محل نقش	محل قرارگیری
۱۱	اسلیمی و خطوط	کف			درون
۱۲	ساختار معماری	بدنه			بیرون

منبع: نگارندگان

هکتار است. این محوطه پیش‌تر دارای پراکنش بیشتری بوده است و تا اراضی منازل و محلات جدید آثاری از این محوطه که جزیی از شهر سیبه محسوب می‌گردد، یافت شده است. محله‌ی بونجرون در میان عامه مردم به محله‌ی مردمی با زبانی بونجر یا بونجیر (گنجشک مانند) شهرت داشته‌اند که همگی صنعتگر بوده‌اند و بدین سبب این منطقه به محله‌ی بونجرون معروف گشته است. بنا بر همین روایات شفاهی مردم، ساکنان فعلی کوخرد در دوره‌ی صفویه از غرب کوخرد یا مکان کنونی شهر سیبه به مکان حال حاضر نقل مکان کرده‌اند. داده‌های سفالی سطحی این محوطه با داده‌های سفالی سطح شهر سیبه از دوران قرون میانه اسلامی بالاخص در دوره‌ی ایلخانی تقریباً همسان است و در بین این داده‌های سفالی، داده‌هایی از دوران تیموری و به ویژه دوره‌ی صفوی نیز به چشم می‌خورد. داده‌های موجود همچون گورستان، کاروانسراها و منابع تاریخی - نوشتاری و سفرنامه سیاحان و بافت تاریخی فعلی یکی از دلایل تداوم سکونت بر سطح این محوطه است. علاوه بر ساختارهای معماری که در بررسی‌های آرکئولوژیک به دست آمده است منابع آبی همچون چاه‌ها و آب انبارهایی با فرم‌های اغلب مستطیل و مدور به چشم می‌خورد. با توجه به مطالعات آرکئولوژیک باستان‌شناسی در سطح

۷ نتیجه گیری

کوخرد با توجه به بررسی‌های باستان‌شناختی صورت گرفته دارای محوطه‌ها و آثاری از دوران مختلف با بازه‌ی زمانی از دوران پیش از تاریخ تا دوران متأخر اسلامی است. شهر سیبه با بیش از سی هکتار وسعت از جمله وسیع‌ترین محوطه‌های تاریخی - اسلامی در حوزه رود مهران است که بخش اصلی آن در غرب کوخرد قرار دارد و مورد بررسی آرکئولوژیک قرار گرفته است و داده‌هایی از این بررسی‌ها به دست آمده است. در واقع می‌توان گفت کوخرد فعلی با توجه به داده‌های باستان‌شناختی مرتبط با شهر سیبه در جنوب و همچنین در شرق کوخرد (دره میوون) و به علاوه بخش غرب، روی این محوطه‌ی باستانی شکل گرفته است و می‌توان گفت این دهستان تداوم این محوطه تا به امروز است. کوخرد در مسیر راه‌های تجاری قرار داشته است و در منابع دوران متأخر اسلامی به ویژه در دوره‌ی صفویه نامی از این منطقه به چشم می‌خورد که بیش‌تر در سفرنامه‌ی سیاحان بدین مکان اشاراتی کرده‌اند.

محله‌ی بونجرون بر قسمت شمال و شمال غربی شهر سیبه و در شرق دو گنبدان و در غرب کوخرد قرار دارد. این محوطه با احتساب آب انبارهای اطراف آن در جهت‌های شرقی و شمالی دارای حدوداً ۱۲



خطوط - نقش ساختارهای معماری همچون نقش موسوم به پاگودا (بدنه قطعه شماره ۳ - ۵) دیده می‌شود.

۸ سپاسگزاری

نگارندگان برخود لازم می‌دانند در راستای پروسه این کار پژوهشی از جناب آقای حاج محمد شاکر امام جمعه محترم کوخرد، جناب آقای فرهاد محمدیان، اعضای محترم شورای اسلامی آقایان هشام دهدار (ریاست محترم شورای اسلامی)، علی سلمانی، یوسف آگاهی، دهیار محترم جناب آقای خلیل دیمر، جناب آقایان شعیب دهدار، یوسف جم، احمد رحیمی، عدنان نعمت نیا، محمد احمدیان، مصیب رحیمی، عرفان صمیمی، محمد زارعی، احمد شهابی و آقای عبدالرحیم محمودی کمال تشکر را دارند.

شهر سبیه و این محوطه آنومالی‌های خطی منظمی و پلان ساختارهای زیر سطحی قابل رویت است. با توجه به موقعیت بونجرون و همچنین داده‌های سفالی این محوطه می‌توان این طور بیان کرد که این محوطه احتمالاً در جریان دوره صفویه شکل گرفته است، لیکن وجود داده‌های دوره‌های ماقبل‌تر همچون ایلخانی و تیموری این فرضیه را دچار تردید می‌کند و نیازمند کاوش‌های باستان‌شناسی است که اطلاعات دقیقی از این محوطه ارائه دهند. براساس داده‌های سطحی نیز می‌توان این محوطه را به قرون میانه اسلامی (ایلخانی و تیموری) و متاخر اسلامی (صفوی) متعلق دانست. داده‌های سفالی این محوطه مستند و طراحی شده‌اند و سفالینه‌های لعابدار و به خصوص آبی و سفید این محوطه دارای نقوشی همچون نقش‌های طبیعت گرایانه (گیاهی، آبشار و کوه) - جانوری (لبه شماره ۶) - اسلیمی و

منابع

منابع فارسی

القاسمی، سلطان بن محمد (۲۰۱۰). *سرد الذات*، بیروت: الموسسه العربیه للدراسات و النشر.

بالود، محمد (۱۳۸۴). *فرهنگ عامه در منطقه بستک*، تهران: نشر همسایه.

بلر، شیلا و جاناتان بلوم (۱۳۸۱)، *هنر و معماری اسلامی ۲*، ترجمه‌ی یعقوب آژند، تهران: انتشارات سمت.

بلمکی، بهزاد (۱۳۸۸). *بررسی و شناسایی باستان‌شناختی بخش شیرین سو و تکمیل بخش مرکزی شهرستان کبودر آهنگ*، همدان: آرشیو اداره کل میراث فرهنگی استان همدان، منتشر نشده.

بورکهارت، تیتوس (۱۳۹۰). *هنر مقدس (اصولها و روش‌ها)*، ترجمه‌ی جلال ستاری، تهران: نشر سروش.

اسدی، احمدعلی (۱۳۸۴). *بررسی باستان‌شناختی شهرستان بستک، هرمزگان*، آرشیو اداره کل میراث فرهنگی استان هرمزگان، منتشر نشده.

_____ (۱۳۸۷). *الگوی استقرار و کاربری اراضی در دشت بستک*، در فصلنامه‌ی باستان‌شناسی و تاریخ، شماره ۴۵، صص ۳ - ۳۱.

اقتداری، احمد (۱۳۴۸). *آثار شهرهای باستانی سواحل و جزایر خلیج فارس و دریای عمان*، در نشریه انجمن آثار ملی، شماره ۶۵.

اطلس گیتاشناسی استان‌های ایران (۱۳۸۵). تهران: موسسه‌ی جغرافیایی و کارتوگرافی گیتاشناسی.

تصحیح احمد اقتداری، تهران: نشر آستان قدس رضوی.

عبدالرزاق، محمدصدیق (۱۹۹۳). *صهوة الفارس فی تاریخ عرب فارس*، چاپ اول، شارجه: المعارف.

محمدیان کوخردی، محمد (۲۰۰۳). *به یاد کوخرد*، جلد اول، چاپ اول، دبی.

_____ (۲۰۰۵). *شهرستان بستک و بخش کوخرد*، جلد اول، چاپ اول، دبی.

قلی عباسی، مصطفی (۱۳۷۲). *بستک و جهانگیریه*، تهران: انتشارات جهان معاصر.

موحد، جمیل (۱۳۳۹). *بستک و خلیج فارس*، تهران: بال کبوتران.

محمدخانی، کورش (۱۳۹۶). *ساماندهی و عملیات ژئوفیزیک و تعیین عرصه و حریم شهر سیه کوخرد-هرمزگان*، آرشیو اداره کل میراث فرهنگی استان هرمزگان، منتشر نشده.

محمدخانی، کوروش و نظیف، سمانه (۱۳۹۷). *معرفی محوطه های باستانی شهر سیه - کوخرد، براساس داده های حاصل از بررسی های آرکئوژئوفیزیک و باستان شناسی*، مجله‌ی پژوهش باستان سنجی، تبریز: دانشگاه هنر تبریز.

کارری، جملی (۱۳۴۸). *سفرنامه کارری*، ترجمه عباس نخجوانی و عبدالعلی کارنگ، بی جا: وزارت فرهنگ و هنر، اداره کل فرهنگ و هنر آذربایجان شرقی: موسسه‌ی انتشارات فرانکلین.

کامبخش فرد، سیف الله (۱۳۸۶). *سفال و سفالگری در ایران از ابتدای نوسنگی تا دوره‌ی معاصر*، تهران: ققنوس.

پاسالاری، پیمان و سیده شهرزاد هاشمی‌پور (۱۳۹۸). *بررسی نقش معماری گنبد اورچین با تأکید بر ساختار فضایی و زیبایی‌شناختی در مجموعه دو گنبدان کوخرد هرمزگان*، اولین کنفرانس ملی دوسالانه‌ی باستان‌شناسی و تاریخ هنر ایران، دانشگاه مازندران.

توحیدی، فائق (۱۳۷۹). *فن و هنر سفالگری*، تهران: انتشارات سمت.

جکسون، پیتر و لورنس لاکهارت (۱۳۸۷). *تاریخ ایران کمبریج: قسمت دوم دوره‌ی صفوی*. جلد ششم، ترجمه‌ی تیمور قادری، تهران: نشر مهتاب.

حسینی، مهدی و مرضیه علی پور (۱۳۹۳). *تاثیر نگارگری دوره‌ی صفویه بر سفالینه‌های همان دوره*، نشریه‌ی پژوهش هنر، شماره ۷، صص ۸۷ - ۱۰۰.

خانیا، آناهیتا (۱۳۹۶). *نقش و فرم در سفالینه‌های آبی و سفید دوره‌ی صفوی و قاجار*، پایان نامه‌ی مقطع کارشناسی ارشد هنر اسلامی، دانشگاه سوره، دانشکده هنر.

دیماندا، موریس آسون (۱۳۸۳). *راهنمای صنایع ایران*، ترجمه‌ی عبدالله فریار، تهران: انتشارات علمی و فرهنگی.

روح فر، زهره (۱۳۸۱). *تجزیه لعاب سفید و آبی براساس آزمایش پیکسی*، مجله باستان شناسی و تاریخ، شماره ۳۲، نشر دانشگاهی.

زارعی، محمد ابراهیم (۱۳۹۱). *گزارش نهایی کاوش باستان شناسی شهر دوره‌ی اسلامی درگزین*، همدان: آرشیو اداره کل میراث فرهنگی استان همدان. منتشر نشده.

سدیدالسلطنه، محمدعلی (۱۳۶۲). *سفرنامه سدید السلطنه: التدقیق فی سیر الطریق*، به



نیکخواه، هانیه و علی شیخ محمدی (۱۳۸۹).
 رهیافتی به سیاست‌های فرهنگی
 ایلخانان در سده سیزدهم/هفتم در
 واکاوی نقوش سفال‌های زرین فام ایران،
 دو فصلنامه‌ی علمی - پژوهشی مطالعات
 هنر اسلامی، شماره ۱۳.

واتسون، الیور (۱۳۸۲). *سفال زرین فام ایرانی*،
 ترجمه‌ی شکوه ذاکری، چاپ اول، تهران:
 انتشارات سروش.

وولف، هانس (۱۳۷۲). *صنایع دستی کهن ایران*،
 ترجمه‌ی سیروس ابراهیم زاده، تهران:
 انتشارات انقلاب اسلامی.

Fehervari, G. (1973). *Islamic pottery: A comprehensive study based on the Barlow Collection*. London: faber and and faber Limited.

یوسف جَم معروف به یوسف بَگ (۱۰۵ سال از
 کوخرد)
 /احمد رحیمی (۶۲ سال از کوخرد)

کریمی، فاطمه و محمدیوسف کیانی (۱۳۶۴). *هنر
 سفالگری دوره‌ی اسلامی*، تهران: نشر
 مرکز باستان‌شناسی ایران.

کوپر، جی. سی (۱۳۹۲). *فرهنگ نمادهای آئینی*،
 ترجمه‌ی رقیه بهزادی، جلد هفتم، تهران:
 نشر علمی.

کیانی، محمدیوسف (۱۳۵۷). *سفال ایرانی، بررسی
 سفالینه‌های ایرانی مجموعه نخست
 وزیر، تهران: نخست وزیری*.

نفیسی، نوشین دخت (۱۳۸۴). *حضور طبیعت در
 مجموعه چینی‌های آبی و سفید در
 آستانه‌ی شیخ صفی الدین اردبیلی*،
 تهران: نشر فرهنگستان هنر.

منابع لاتین

(2000). *Ceramics of the Islamic world in the Tareghrajab Museum*, IB. Youris & catd. London: New York.

Google earth/Fa.

راوی‌ها

مصیب رحیمی (کوخرد)

احمد شهابی (کوخرد)